



# EUROREGION **ELBE LABE**



**Výroční zpráva 2021**

## Obsah

EUROREGION ELBE/LABE v roce 2021.....	3
Projektová činnost EUROREGIONU ELBE/LABE.....	4
Organizační schéma EUROREGIONU ELBE / LABE.....	7
Odborné pracovní skupiny EUROREGIONU ELBE/LABE (OPS) .....	8
Činnost společných orgánů EUROREGIONŮ ELBE / LABE .....	10
Činnost orgánů Kommunalgemeinschaft Euroregion .....	11
Činnost orgánů DSO Euroregion Labe .....	13
Spolupráce v rámci Asociace evropských příhraničních regionů (AEBR).....	15
Dotace projektů v EUROREGIONU ELBE/LABE .....	16
Členové grémií EUROREGIONU ELBE/LABE.....	17
Mapa EUROREGIONU ELBE/LABE .....	21

## Vydavatel

### EUROREGION ELBE/LABE

Kommunalgemeinschaft Euroregion Oberes  
Elbtal / Osterzgebirge e.V.

An der Kreuzkirche 6  
01067 Dresden

Svazek obcí Euroregion Labe

Sekretariát EEL

c/o Magistrát města Ústí nad Labem

Velká Hradební 2

400 01 Ústí nad Labem

Telefon: + 49 351 4977 1011

telefon: + 420 411 198 002

E-Mail: [info@euroregion-elbe-labe.eu](mailto:info@euroregion-elbe-labe.eu)

e-mail: [informace@euroregion-elbe-labe.eu](mailto:informace@euroregion-elbe-labe.eu)

[www.euroregion-elbe-labe.eu](http://www.euroregion-elbe-labe.eu)

odpovědné osoby: Rüdiger Kubsch, Vladimír Lipský  
10.1.2023

Foto na obálce: čtení s Jaroslavem Rudišem dne 5.10.2021 v Drážďanském Dopravním muzeu v rámci 23. Dnů české a-německé kultury (Foto: Peter R. Fischer)

## **EUROREGION ELBE/LABE v roce 2021**

I když ne v takové míře jako v roce 2020, byl i rok 2021 silně ovlivněn pandemií Corona. Tentokrát naštěstí pohraničí nepřekvapilo náhlé a tvrdé uzavření hranic. Přeshraniční spolupráce nicméně trpěla překážkami, které bránily osobním setkáním ve skupinách. Například setkání odborných pracovních skupin EEL se mohla konat jen ve velmi omezené míře. Od pozdního jara do začátku podzimu bylo možné pociťovat určitou normalitu a pandemie ustupovala do pozadí, ale v chladnějším období bylo nutné dbát na opatrnost kvůli vysokému počtu nakažených.

Proto bylo důležitým úkolem Euroregionu v roce 2021 vždy zveřejňovat aktuální informace o pravidlech týkajících se tlumení pandemie v Sasku, České republice a zejména v přeshraničním provozu. Tato nabídka byla velmi intenzivně využívána.

23. dny česko-německé kultury jako nejrozsáhlejší aktivita Euroregionu Elbe/Labe proběhly v říjnu úspěšně i přes kapacitní omezení míst konání kvůli pandemii a velkému úsilí při kontrole očkovacích průkazů a dalších dokladů. Po určitém odpočinku v důsledku pandemie byly také zahájeny nové projekty, které by měly přinést výsledky v následujícím roce.

Rok byl také ve znamení příprav na nové období financování EU a budoucí Fond malých projektů. V případě posledně jmenovaného bylo rozhodnuto prorazit na novou půdu.

### 23. Dny české a německé kultury

Pandemie se nevyhnula ani 23. Dnům české a německé kultury (DČNK). Přestože z tohoto důvodu nemusely být žádné akce zrušeny, vedla ochranná opatření na jedné straně ke snížení kapacity v místech konání akcí a na druhé straně k občasným dlouhým frontám u vchodů.



Zahájení 23. DČNK v kostele Kreuzkirche v Drážďanech (© Radek Maňak)

Festival se konal od 1. do 17. října 2021 pod heslem "Domov". V návaznosti na předchozí ročník bylo cílem opět zaměřit se na otázky identity, historie, menšin a nejen regionální lokalizace, ale také například na otázky politického, historického, sociálního nebo uměleckého prostoru.



Motiv plakátu 23. Dnů české a německé kultury

DČNK21 zahájil 1. října skvělý koncert souboru Collegium 1704 v drážďanském kostele Kreuzkirche. Mezi zhruba 500 hosty byly ministryně Katja Meier a Barbara Klepsch a český velvyslanec Tomáš Kafka. Přibližně 200 pozvaných hostů bylo poté jako obvykle pozváno na recepci do sousední restaurace Sausalitos, kde na ně čekala kulinářská fúze mexické a české kuchyně.

V průběhu akce uspořádalo KG Euroregion 63 akcí na saské straně a 11 akcí na české straně. Kromě toho proběhlo 17 akcí pořádaných Collegiem Bohemicem v České republice. Navzdory kapacitním omezením se těchto akcí zúčastnilo celkem asi 2700 osob. Kromě vernisáže byly nejnavštěvovanějšími akcemi Ska Night v Chemické továrně, kde se sešlo asi 270 návštěvníků, a autorské čtení Jaroslava Rudiše v Muzeu dopravy se 110 návštěvníky. Téměř polovinu akcí bylo možné umístit mimo města Drážďany a Ústí nad Labem.



Anna-Maria Hantschel z Předního Cínovce v rozhovoru s Janem Kvapilem 17.10.2021 (© EEL)

## **Další projekty**

Euroregion pořádal kulturní akce i mimo DČNK. V roce 2021 to byla tři čtení v Drážďanech a německo-česká výstava v kostele Radfahrerkirche Wehlen.

Kromě toho byla v roce 2021 zahájena řada publikačních projektů, které se protáhly až do roku 2022:

- Atlas historických map Euroregionu,
- Kaple Vorderzinnwald ve 3D,
- Kniha o aktivních lidech v pohraničí,
- Kronika obce Tisá (jako partner projektu).

Euroregion Elbe/Labe také spolupracoval s Technickou univerzitou v Drážďanech, Institutem politických věd, Univerzitou J. E. Purkyně v Ústí nad Labem a Aktion Zivilcourage e.V. z Pirny na česko-německém modelovém projektu na podporu demokracie a občanské odvahy. Projekt CouReg byl zaměřen na mladé lidi v saském a českém pohraničí. Cílem projektu bylo posílit a rozvinout demokratický potenciál.

Konkrétně byly vytvořeny vzdělávací moduly s výukovými materiály 1) pro žáky a 2) pro studenty na téma občanské odvahy a občanské angažovanosti. Tyto dovednosti mohli trénovat v rámci projektu, který tak přispěl k rozvoji interkulturních a demokratických kompetencí mladé generace ve věku 14 až 25 let.

V červnu 2021 Euroregion organizačně podpořil informační cestu českých senátorů do Lužice. Účastníci přijeli především ze severních Čech a chtěli se na místě přesvědčit, jak se může podařit transformace regionu, který byl těžbou silně změněn.

Euroregion Elbe/Labe se jako zástupce zájmů obcí účastnil expertní skupiny pro vysokorychlostní železniční trať Drážďany-Praha (Krušnohorský základní tunel). Spolu s dalšími euroregiony se podílí na činnosti Komise pro strukturální změny v Lužici jako okrajový poradce.

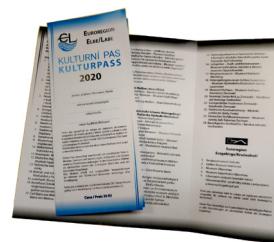
## **Práce s veřejností**

Vzhledem k tomu, že pandemie ovlivnila také průběh roku 2021, Euroregion i přes velkou náročnost udržoval aktuální přehled informací na webových stránkách o příslušných pravidlech v Sasku a České republice a v přeshraničním pohybu. Webové stránky byly navštěvovány v průměru 1 500krát denně, přičemž 13. května dosáhl nejvyšší návštěvnosti přes 21 000 návštěvníků. To svědčí o vysoké poptávce po srozumitelných informacích ze sousední země a o hraničním režimu.

## Kulturní pas EEL

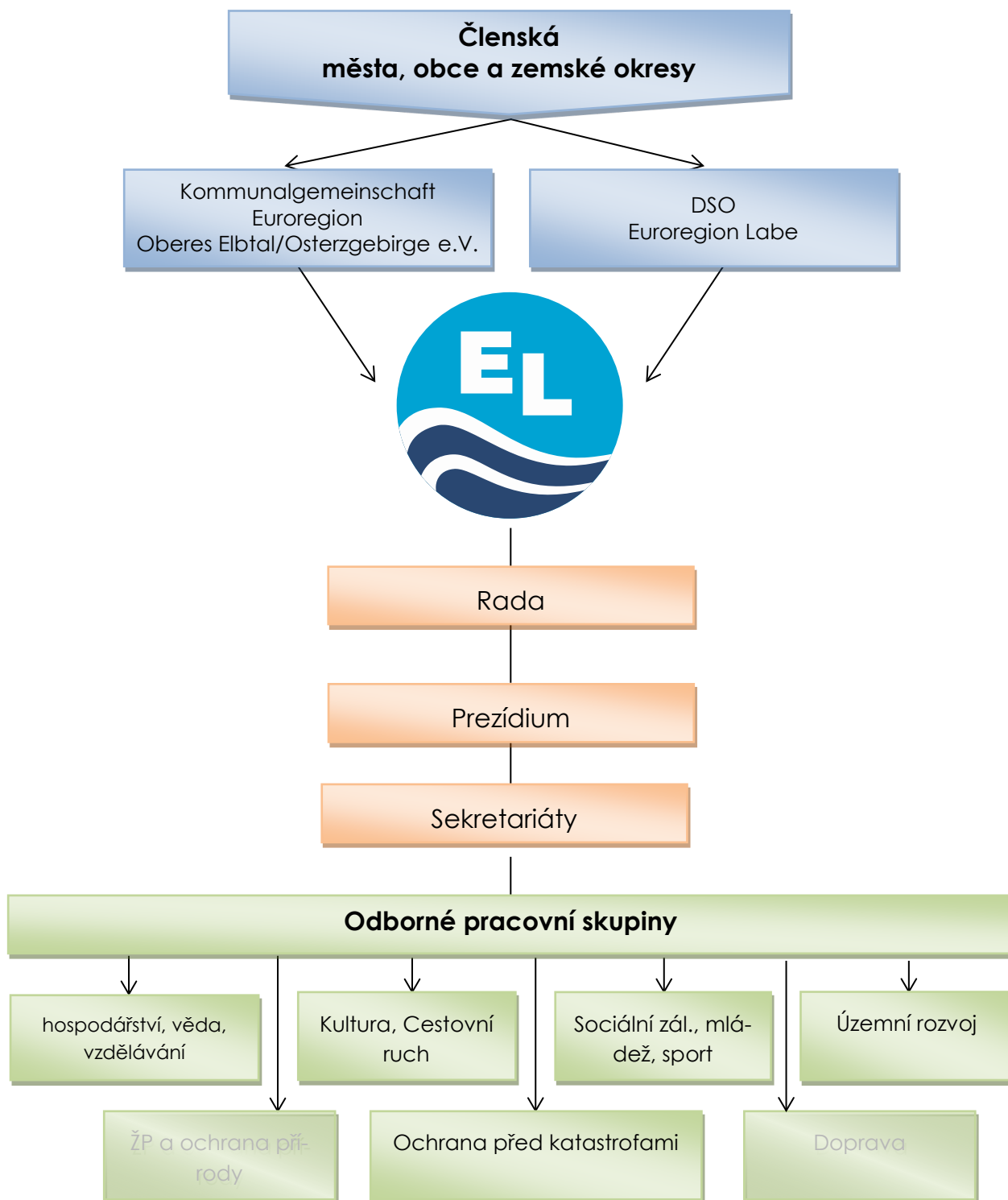
Na rok 2021 se euroregion dohodl s 53 saskými kulturními institucemi na slevách na vstupném pro české návštěvníky. Průkaz byl distribuován prostřednictvím turistických informačních center v ústeckém okrese nebo zasílán zájemcům poštou. Cena byla 30 Kč.

Za účelem transformace Kulturního pasu do digitálního věku byl v roce 2021 zahájen projekt digitalizace s pražskou společností uneeqly. Tím by se papírová verze měla stát zbytečnou a více lidí by si mělo koupit průkaz.



*Kulturní pas Euroregionu Elbe/Labe (© EEL)*

## Organizační schéma EUROREGIONU ELBE / LABE



## Odborné pracovní skupiny EUROREGIONU ELBE/LABE (OPS)

Odborné skupiny jsou neformálními pracovními orgány euroregionu na dobrovolné bázi a skládají se z delegovaných zástupců obecních úřadů a dalších vybraných odborníků podle věcných témat konzultací. Na setkáních expertních skupin, která se konají několikrát ročně, jsou prezentována různá témata, projekty a problémové situace a dochází k výměně zkušeností a názorů v příhraničním regionu. Součástí zasedání jsou také zprávy o současné situaci v euroregionu a o stavu a budoucnosti programů financování.

Vzhledem k omezením způsobeným pandemií Corona se v první polovině roku 2021 neuskutečnila žádná zasedání odborných skupin euroregionu. Obvyklá listopadová zasedání byla rovněž zrušena. Přesun do virtuálního prostoru jsme nepovažovali za účelný, protože neformální výměna názorů je zásadní součástí těchto setkání.

### OPS Kultura a CR

Dne 07.09.2021 se v Bad Gottleuba-Berggießhübel v muzeu Marie-Luise-Stollen sešla odborná skupina pro Kulturu a CR. Přítomen byl i nově zvolený starosta města pan Peters, který se informoval o práci Euroregionu. Místo setkání nebylo vybráno náhodou, protože na pořadu jednání byla dvě místní témata: plánovaná cyklostezka na staré železniční trati v údolí Gottleuba a myšlenka muzea o produkci mlýna na kávu firmy Leinbrock v Bad Gottleubě. Dále byl představen projekt virtuálního



*OPS Kultura a CR, 07.09.2021 v Bad Gottleubě-Berggießhübelu  
(© EEL)*

vzkříšení kaple ve Vorderzinnwaldu a v ní umístěného oltáře Madony z Fürstenu. Setkání bylo zakončeno prohlídkou muzea Marie-Luise-Stollen.

### OPS územní rozvoj

Dne 14. 9. 2021 se v Centru vědy a techniky Univerzity J. E. Purkyně v Ústí nad Labem uskutečnilo jednání odborné skupiny pro územní rozvoj. Tématem byl projekt katedry geografie na téma "Aktéři změn" ve starých průmyslových regionech Evropy. Zkoumá, kteří aktéři a procesy přispívají k pozitivním změnám v průmyslových regionech ve Švédsku, Velké Británii, Maďarsku a Německu.



## OPS Hospodářství, věda a vzdělávání

OPS Hospodářství, věda a vzdělávání se sešla dne 21.09.2021 na pobočce Fakulty dopravní ČVUT Praha v Děčíně. Tato instituce získala finanční prostředky na pořízení řidičského simulátoru v rámci velkého projektu v rámci Interreg programu spolupráce Sasko - Česká republika. Projekt a využití simulátoru byly představeny odborné skupině. Poté mohli simulátor řízení vyzkoušet sami účastníci. Dalšími tématy byly aktivity společnosti Uneeql, která navrhla digitalizaci kulturního pasu Euroregionu Elbe/Labe, a také prezentace OpenDataCampu v Drážďanech na téma městské mobility Dr. Anze.



*OPS Hospodářství, věda a vzdělávání, simulátor, 21.09.2021, Děčín (© EEL)*



*Dr. Anz v simulátoru (© EEL)*

## Činnost společných orgánů EUROREGIONŮ ELBE / LABE

Podle rámcové dohody Euroregionu ELBE/LABE, jakožto dobrovolného zájmového společenství pro přeshraniční spolupráci, má dva společné orgány, v nichž pracují zástupci obou partnerů, tj. Sdružení obcí Euroregionu Labe a Euroregionu KG.

Rada EUROREGIONU ELBE/LABE má 15 členů z každé strany (viz níže) a je nejvyšším orgánem EUROREGIONU ELBE/LABE. Slouží ke společnému projednávání zásadních otázek a koordinaci přeshraniční spolupráce.

Prezídium EUROREGIONU ELBE/LABE se skládá z obou prezidentů, čtyř dalších zástupců a jednatelů obou partnerů a řídí činnost euroregionu v období mezi zasedáními Rady. V roce 2021 se nesešla.

### Zasedání Rady EUROREGIONU ELBE/LABE dne 09.09.2021 v Dubí

Rada Euroregionu Elbe/Labe se sešla na svém výročním zasedání dne 9. září 2021 v Tereziých lázních v Dubí. Kromě zprávy o činnosti za uplynulých 12 měsíců a výhledu na nadcházející práci bylo nutné rozhodnout o administraci příštího Fondu malých projektů. Podle požadavků Komise EU může být FMP v budoucnu spravován pouze jedním subjektem, nikoli dvěma, jak tomu bylo dříve v rámci projektu spolupráce. Na rozdíl od ostatních sasko-českých euroregionů bylo rozhodnuto o převedení administrace FMP na českou stranu.



*Zasedání Rady EEL dne 09.09.2021, Tereziны lazň v Dubí (© EEL)*

## Činnost orgánů Kommunalgemeinschaft Euroregion

### Představenstvo a Pracovní výbor

Představenstvo Euroregionu KG je odpovědné za všechna rozhodnutí, která nebyla delegována na jiné orgány. To se týká především provozní činnosti. Důležitější rozhodnutí, která nevyžadují usnesení Sněmu, přijímá pracovní výbor. Již několik let je zaveden praktický postup, že se pracovní výbor a výkonná rada obvykle scházejí společně.

Pracovní výbor se skládá z předsedy, dvou místopředsedů, jednoho dalšího člena a výkonného ředitele. Pracovní výbor se skládá z členů výkonné rady a 8 dalších zástupců (viz také str. 17).

### Zasedání Pracovního výboru 02.06.2021 Drážďany

Dne 2.6.2021 se v Drážďanech konalo jarní zasedání pracovního výboru Euroregionu KG. Z důvodu nemoci bohužel nebylo možné předložit roční účetní závěrku za rok 2020. To bylo možné projednat až na říjnovém zasedání.

Nejdůležitějším tématem jednání bylo plánování nového fondu malých projektů, který by měl být spuštěn v roce 2022. Podle požadavků Komise EU může být v budoucnu spravován pouze jedním subjektem, nikoliv ve spolupráci dvou organizací, jak tomu bylo dříve. Řídící orgán programu spolupráce Sasko - Česká republika dokonce usiloval o správce jednoho fondu pro celou sasko-českou příhraniční oblast. Naštěstí tomu šlo zabránit. Jednatel nyní navrhl, aby se na požadavek EU pohlíželo z pozitivní stránky: Pokud by KG Euroregion již nebyl správcem fondu, mohl by podávat žádosti na neomezený počet projektů. Tato možnost by měla být využita k tomu, aby menší předkladatelé projektů mohli využívat FMP tím, že za ně převezmou žádost, předběžné financování a vyúčtování. Po dlouhé diskusi o výhodách a rizicích takového řešení bylo rozhodnuto, že do podzimního zasedání bude předložen konkrétnější koncept, který bude následně předložen Sněmu k rozhodnutí.

### Zasedání Pracovního výboru 04.10.2021 v Pirně

Podzimní zasedání pracovního výboru tradičně slouží především k přípravě zasedání Sněmu KG, a proto se věnuje spíše formálním tématům. Na zasedání dne 4. 10. 2021 v Pirně se jednalo o roční účetní závěrku za rok 2020 a rozpočet na rok 2022 a bylo rozhodnuto pověřit přípravou roční účetní závěrky za rok 2021 osvědčenou společností WTS. Kromě toho byla opět podrobně diskutována plánovaná aktivní podpora předkladatelů projektů v FMP, zejména skutečnost, že Euroregion KG může dodatečně převzít vlastní podíl financování v projektech za žadatele, kteří mohou náležet členům euroregionu.

### Sněm KG

Sněm KG je nejvyšším orgánem Euroregionu KG. Kromě rozhodování o stanovách a financování patří mezi její úkoly volba zástupců do výborů a rozhodování o hlavních směrech činnosti sdružení. Sněmu se účastní celkem 31 zástupců členů (viz níže).

### **Sněm KG 13.12.2021 online**

Vzhledem k rostoucímu počtu infekcí pandemie Corona se valné shromáždění nekonalo prezenčně a proběhlo formou videokonference dne 13. prosince 2021.

V úvodu zasedání předseda informoval o činnosti Euroregionu KG v roce 2021. Následovala obvyklá formální usnesení o roční účetní závěrce, udělení absolutoria správní radě, stavu plnění rozpočtu a plánování rozpočtu na následující rok. Hospodářský rok 2020 byl uzavřen se schodkem 7 988,37 EUR. Pro hospodářský rok 2021 se očekával přebytek ve výši přibližně 8 600 EUR. Dr. Gaitzsch a paní Knetschová byli zvoleni auditory. Poté byla podána zpráva o budoucnosti FMP a bylo rozhodnuto, že Euroregion KG zřídí aktivní projektový servis pro menší předkladatele projektů, kteří budou KPF využívat (viz pracovní výbor ze dne 02.06.2021). Nakonec bylo rozhodnuto, že se nebude účastnit Monitorovacího výboru v novém programu INTERREG Sasko - Česká republika, pokud bude nadále hlasovat podle principu delegování.

## Činnost orgánů DSO Euroregion Labe

### Sněm DSO Euroregion Labe (EL)

Podle článku 4.1. stanov Dobrovolného svazku obcí Euroregionu Labe (DSO EL) je nejvyšším orgánem valná hromada členů. Všichni řádní členové EL mají právo podílet se na rozhodování Sněmu. Sněm EL se skládá ze zástupců všech řádných členů. Schází se nejméně jednou ročně na řádném zasedání.

31. Sněm EL se v souladu s platnými stanovami EL uskuteční jednou v roce 2021. Vzhledem k vývoji pandemie Corona se Sněm konal až 2. června 2021 na Magistrátu města Ústí nad Labem. Zasedání Sněmu EL bylo plně usnášeníschopné.

Sněm na svém zasedání schválil Výroční zprávu EL za rok 2020, Výroční zprávu revizní komise za rok 2020, Plán činnosti EL na rok 2021, Finanční zprávu EL za rok 2020, Rozpočet EL na rok 2021 a také výši členského příspěvku EL na rok 2021 ve výši 4 Kč na občana.

### Rada Euroregionu Labe

Der Rada EL je výkonným orgánem s obecnou působností, s výjimkou výlučných pravomocí jiných orgánů EL podle jejich stanov. Za svou činnost odpovídá Valnému shromáždění EL. Rada EL řídí činnost euroregionu v období mezi valnými shromážděními.

Rada EL pracovala v roce 2021 v tomto složení:

Předseda EL (zvolen Radou EL dne 7. května 2019) - Mgr. Ing. Petr Nedvědický - primátor města Ústí nad Labem.

1. výkonný místopředseda EL (zvolen na zasedání Rady EL dne 7. května 2019) - Ing. Petr Medáček - starosta obce Budyně nad Ohří

Druhý místopředseda EL (zvolen na zasedání Rady EL 7. května 2019) - Ing. Jiří Anděl - primátor města Děčín

Členové Rady EL

- Ing. Josef Bíža - starosta obce Mšené lázně

- Ing. Jan Doubrava - starosta obce Telnice

- Robert Holec - starosta města Dolní Poustevna

- Ing. Tomáš Kratochvíl - starosta obce Tisá

- Petr Pípal - starosta města Dubí

- Mgr. Zuzana Schwarz Bařtipánová - starostka města Bílina

- Lukas Wunsch - místopředseda Litoměřic

- Pavel Urx - starosta města Benešov nad Ploučnicí - v průběhu roku odstoupil ze své funkce a pozbyl tak mandát v Radě EL.

Vzhledem k vývoji pandemie Corony se Rada EL sešla v roce 2021 pouze dvakrát. První zasedání Rady EL v roce 2021 se konalo jako online zasedání dne 13.5. Jednalo se o přípravné

zasedání Rady EL před Sněmem EL. Druhé zasedání Rady EL se konalo pouze online dne 14.12.2021.

### **Kontrolní komise Euroregion Labe**

V souladu se stanovami EL se kontrolní komise zaměřuje na kontrolu hospodaření EL, zajišťuje dodržování předpisů podle schváleného rozpočtu EL a doporučuje EL změny rozpočtu v případě nesrovnalostí mezi schváleným rozpočtem a skutečností.

Kontrolní komise EL byla zvolena Sněmem EL dne 28. března 2019. V roce 2021 se skládala z následujících členů:

- Předseda komise - Vladimír Šuma, místostarosta obce Lovosice, zástupce v komisi EL pro okres Litoměřice.
- Místopředseda komise - PhDr. Jiří Šiller, místostarosta města Dubí, zástupce v komisi EL za okres Teplice.
- Václav Doleček - místostarosta města Česká Kamenice, zástupce v komisi pro okres Děčín.
- Ing. Zbyněk Špička - místostarosta Chlumce, zástupce v komisi pro okres Ústí nad Labem (zvolen v doplňovacích volbách zastupitelstvem EL v červnu 2021).

Z epidemiologických důvodů se kontrolní komise v roce 2021 sešla pouze jednou, a to 23. února 2021.

## **Spolupráce v rámci Asociace evropských příhraničních regionů (AEBR)**

Sdružení místních samospráv Euroregion je členem Asociace evropských příhraničních regionů (AEBR) od roku 1993. AEBR prosazuje zájmy příhraničních regionů, zejména na evropské úrovni, a je také velmi aktivní v podpoře přeshraničních vztahů na vnějších hranicích EU. Předseda Euroregionu KG pan Hilbert je členem výkonného výboru AEBR.

Práce AEBR v roce 2021 byla opět silně ovlivněna pandemií Corona. Všechna zasedání výkonného výboru probíhala online nebo hybridně. Pandemie také určila obsahovou agendu. Mnohé členské regiony se potýkaly s důsledky, jako je uzavření hranic, omezení schůzek a další překážky přeshraniční spolupráce.

Výkonný výbor AEBR se sešel online ve dnech 19.03. a 23.09.2021. Tematicky byla tato setkání rovněž určena výměnou zkušeností s řešením pandemie. Dalším důležitým tématem byla podoba dotačního období EU 2021-2027, které již bylo fakticky zahájeno, ale jehož procesní dokumenty se jako obvykle v diskusi stále odkládají. Pro euroregiony měla zvláštní význam první regulace fondů malých projektů ze strany Komise EU, kdy zejména stanovení jednoho správce pro každý fond vedlo k mnoha – neúspěšným – diskusím.

Valná hromada AEBR se konala 21. října 2021 v Arnhemu. Mnoho účastníků se však k setkání připojilo online. Kromě některých formálních rozhodnutí na zasedání převládala výměna zkušeností s řešením pandemie v různých příhraničních regionech a také konkrétní návrh období financování 2021-2027, podobně jako na zasedáních výkonného výboru. Bylo také rozhodnuto, že se výroční konference bude konat v roce 2022 v srbském Novém Sadu.

## Dotace projektů v EUROREGIONU ELBE/LABE

### Velké projekty INTERREG-V-A

Euroregiony jsou zastoupeny s hlasovacím právem v Monitorovacím výboru Programu spolupráce Sasko - Česká republika, který spolufinancuje přeshraniční projekty (tzv. velké projekty). Monitorovací výbor se v roce 2021 sešel třikrát online. Na schůzkách v dubnu a září bylo ještě potvrzeno 7 projektů jako rezervních, především v prioritních osách 3 a 4. Vzhledem k tomu, že finanční prostředky ve všech osách již byly téměř zcela vyčerpány, musely tyto projekty doufat v úspory v jiných projektech.

### Malé projekty Euroregionu Elbe/Labe (FMP)

I v předchozích letech - zejména v roce 2018 - bylo nutné zvýšit kritéria kvality pro schvalování malých projektů, aby dostupné finanční prostředky vydržely až do konce období financování. V roce 2021 bylo kvůli pandemii Corony podáno o něco méně žádostí o projekty.

Místní řídicí výbor v rámci Fondu malých projektů se v roce 2021 zabýval projektovými žádostmi čtyřikrát. V březnu a listopadu se sešla na videokonferencích, 18. června se uskutečnilo prezenční jednání v Chlumci a 10. září v Tharandtu.

Následující tabulka uvádí přehled počtu projektů:

	D		CZ		Σ	
	n	Dotace	n	Dotace	n	Dotace
<b>2021</b>						
požadováno	15	214.157,99 €	19	236.054,58 €	29	450.212,57 €
schváleno	15	214.157,99 €	19	236.054,58 €	29	450.212,57 €
odmítnuto	0	-	0	-	0	-
požadováno	132	1.728.208,55 €	144	1.603.679,64 €	241	3.331.888,19 €
schváleno	122	1.591.119,89 €	132	1.470.391,38 €	220	3.061.511,27 €
odmítnuto	10	137.088,66 €	12	133.288,26 €	21	270.376,92 €

### Dotace „Regionenarbeit“

Aby se předešlo dvojímu financování nebo doplňkovému financování malých projektů, probíhá úzká koordinace mezi regionálním ředitelstvím Chemnitz a euroregionem ohledně předložených projektových žádostí. V roce 2021 nevznikly žádné problémy.



## Členové grémií EUROREGIONU ELBE/LABE

### Společná grémia EUROREGIONU ELBE/LABE

#### Rada EUROREGIONU ELBE/LABE

Jméno	Funkce, náhradník popř město
<b>Kommunalgemeinschaft Euroregion OE/OE e.V.</b>	
Dirk Hilbert	<i>President</i>
Daniel Brade	<i>Vizepräsident</i>
Manuela Förster	<i>Vizepräsidentka</i>
Tilo Kießling	<i>Člen představenstva</i>
Rüdiger Kubsch	<i>Jednatel</i>
Manfred Elsner	Lutz Richter
Ingo Flemming	Veit Böhm
Tobias Fuchs	Frank Fiebiger
Bernd Köhler	Uwe Gebauer
Kerstin Körner	Linda Knetsch
Martin Kusic	Robert Kühn
Andrea Mühle	Tanja Schewe
Martin Schulte-Wissermann	Richard Kaniewski
Torsten Schulze	
Uwe Vetterlein	Christian Pinkert
<b>DSO Euroregion Labe</b>	
Mgr. Ing. Petr Nedvědický	Ústí nad Labem, <i>President</i>
Ing. Petr Medáček	Budyně nad Ohří, <i>1. Vizepräsident</i>
Ing. Jiří Anděl, CSc.	Děčín, <i>2. Vizepräsident</i>
Vladimír Lipský	<i>Ředitel EL</i>
Ing. Josef Bíža	Lázně Mšené
Zuzana Schwarz Bařtipánová	Bílina
Petr Pípal	Dubí
Pavel Urx	Benešov nad Ploučnicí
Lukas Wunsch	Litoměřice
Tomáš Kratochvíl	Tisá
Robert Holec	Dolní Poustevna
Jan Doubrava	Telnice
Vladimír Šuma	<i>Lovosice, Vorsitzender KK</i>

#### Prezidium EUROREGIONU ELBE/LABE

Jméno	Funkce
Dirk Hilbert	Co-president
Mgr. Ing. Petr Nedvědický	Co-prezident
Daniel Brade	<i>Vizepräsident</i>
Ing. Petr Medáček	<i>Vizepräsident</i>

Manuela Förster	Člen
Ing. Jiří Anděl, CSc.	Člen
Rüdiger Kubsch	jednatel KG Euroregion
Mgr. Vladimír Lipský	ředitel Euroregion Labe

## Grémia Kommunalgemeinschaft Euroregion

### Sněm Kommunalgemeinschaft Euroregion

Jméno	zastupuje
Veit Böhm	Hlavní město Drážďany
Ingo Flemming	
Margot Gaitzsch	
Dirk Hilbert	
Richard Kaniewski	
Tilo Kießling	
Caroline Lentz	
Andrea Mühle	
Christian Pinkert	
Tanja Schewe	
Mario Schmidt	
Martin Schulte-Wissermann	
Torsten Schulze	
Uwe Vetterlein	
Daniel Brade	Zemský okres Sächsische Schweiz-Osterzgebirge
Manfred Elsner	
Frank Fiebiger	
Manuela Förster	
Tobias Fuchs	
Robert Kühn	
Tobias Kummer	
Martin Kusic	
Frank Richter	
Lutz Richter	
Ralf Thiele	
Jens Willmuth	
Uwe Gebauer	Okresní město Pirna
Bernd Köhler	
Kerstin Körner	Okresní město Dippoldiswalde

## Pracovní výbor Kommunalgemeinschaft Euroregion

<b>jméno</b>	<b>Funkce popř. zástupce</b>
Dirk Hilbert	<i>prezident</i>
Daniel Brade	<i>Viceprezident</i>
Manuela Förster	<i>Viceprezidentka</i>
Tilo Kießling	<i>Člen</i>
Rüdiger Kubsch	<i>Jednatel</i>
Ingo Flemming	Veit Böhm
Martin Schulte-Wissermann	Richard Kaniewski
Torsten Schulze	Andrea Mühle
Uwe Vetterlein	Christian Pinkert
Tobias Fuchs	Frank Fiebiger
Bernd Köhler	Uwe Gebauer
Kerstin Körner	Linda Knetsch

## představenstvo Kommunalgemeinschaft Euroregion

<b>Jméno</b>	<b>Funktce</b>
Dirk Hilbert	prezident
Daniel Brade	Viceprezident
Manuela Förster	Viceprezidentka
Tilo Kießling	Člen
Rüdiger Kubsch	Jednatel

## Grémia DSO Euroregion Labe

### Sněm EL

Starostové obcí Euroregionu Labe tvoří sněm. Členské obce Euroregionu Labe v r. 2021 byly:

Benešov n. Pl.	Bílina	Brňany	Brzánky	Budyně n. Ohří
Bynovec	Bystřany	Černouček	Česká Kamenice	Chlumec
Chotiněves	Chuderov	Děčín	Dlažkovice	Dobkovice
Dolánky n. Ohří	Dolní Poustevna	Dubí	Evaň a Horka	Františkov n. Pl.
Horní Habartice	Hřensko	Huntířov	Janská	Jetřichovice
Jílové u Děčína	Krabčice	Krásná Lípa	Křešice	Kunratice
Kytlice	Libotenice	Lipová	Litoměřice	Lovečkovice
Lovosice	Malá Veleň	Malíč	Martiněves	Mikulášovice
Miřejovice	Mšené Lázně	Nové Dvory	Oleško	Petrovice
Prackovice n. L.	Přestavlký	Rochov	Siřejovice	Snědovice
Straškov-Vod.	Sulejovice	Telnice	Terezín	Tisá
Travčice	Třebívlice	Úpohlavy	Úštěk	Ústí nad Labem
Velemín	Velké Žernoseky	Vlastislav	Zubrnice	

**Rada DSO Euroregion Labe**

<b>jméno</b>	<b>zastupuje/funkce</b>
Petr Nedvědický	Primátor Ústí nad Labem, <i>předseda EL</i>
Petr Medáček	Starosta Budyně nad Ohří, <i>1. Výkonný místopředseda EL</i>
Jiří Anděl	Primátor Děčín, <i>2. místopředseda EL</i>
Josef Bíža	Starosta Lázně Mšené
Zuzana Schwarz Bařtipánová	Starostain Bílina
Petr Pípal	Starosta Dubí
Pavel Urx	Starosta Benešov nad Ploučnicí – odstoupil v průběhu roku
Lukas Wunsch	místostarosta Litoměřice
Tomáš Kratochvíl	Starosta Tisá
Robert Holec	Starosta Dolní Poustevna
Jan Doubrava	Starosta Telnice
Vladimír Šuma	<i>Předseda KK, místostarosta Lovosice</i>
Vladimír Lipský	<i>Ředitel EL</i>

**Kontrolní komise Euroregionu Labe**

<b>Vertreter/in</b>	<b>Funktion</b>
Vladimír Šuma, místostarosta Lovosice	<i>Předseda KK</i>
Jiří Šiller, místostarosta Dubí	<i>Místopředseda KK</i>
Václav Doleček, místostarosta Česká Kamenice	<i>Člen</i>
Ing. Zbyněk Špička - míststarosta von Chlumeck	Člen (zvolen v doplňující volbě na Sněmu 06/2021)

# Mapa EUROREGIONU ELBE/LABE



Území Euroregionu Elbe/Labe



Členové Euroregionu Elbe/Labe

- 1 Janská
- 2 Horní Jabartice
- 3 Malá Veleň
- 4 Dobkovice
- 5 Velká Žernoseky
- 6 Malč
- 7 Mířejovice
- 8 Sulejovice
- 9 Úpohlavy
- 10 Dolánky n.O.
- 11 Oleško