



# EUROREGION ELBE/LABE



## Geschäftsbericht 2010

Partner der Region  
Partner Regionu

 Ostächsische  
Sparkasse Dresden



Europäische Union. Europäischer Fonds für  
regionale Entwicklung: Investition in Ihre  
Zukunft / Evropská unie. Evropský fond pro  
regionální rozvoj: Investice do vaší budoucnosti



**Ziel 3 | Cíl 3**  
Ahoj sousede. Hallo Nachbar.  
2007-2013. [www.ziel3-cil3.eu](http://www.ziel3-cil3.eu)

**Herausgeber:**

## **EUROREGION ELBE / LABE**

Kommunalgemeinschaft Euroregion  
Oberes Elbtal / Osterzgebirge e.V.  
Sitz der EEL  
Dr.-Wilhelm-Külz -Straße 6  
01796 Pirna

Telefon: + 49 3501 520013  
Fax: + 49 3501 527457  
E-Mail: [info@euroregion-elbe-labe.eu](mailto:info@euroregion-elbe-labe.eu)  
Internet: <http://www.euroregion-elbe-labe.eu>

Svazek obcí Euroregion Labe  
Sekretariát EEL  
c/o Magistrát města Ústí nad Labem  
Velká Hradební 8  
400 01 Ústí nad Labem

telefon: + 420 47 5272437  
telefax: + 420 47 5272603  
e-mail: [informace@euroregion-elbe-labe.eu](mailto:informace@euroregion-elbe-labe.eu)  
Internet: <http://www.euroregion-elbe-labe.eu>

verantwortlich: Dipl.-Stw. Christian Preußcher, Mgr. Vladimír Lipský

## Inhaltsverzeichnis

1. Die Tätigkeit der EUROREGION ELBE / LABE im Jahr 2010	4
2. Die Arbeit der Organe und Fachgruppen	9
3. Euroregionale Projekt- und Öffentlichkeitsarbeit	25
4. Die Förderung von Projekten	26
4.1. Ziel 3	
4.2. Kleinprojektförderung bei Ziel 3	
4.3. Regionenarbeit	
5. Die Mitwirkung der EUROREGION ELBE / LABE in der Arbeitsgemeinschaft Europäischer Grenzregionen (AGEG)	31
6. Ausblick und Aufgaben für das Jahr 2010	33
 Anhang:	 35
I. Die Mitglieder des Rates und des Präsidiums	
II. Übersichten über geförderte Projekte	
a) Ziel 3	
b) Kleinprojektförderung (KPF) Ziel 3	
c) Regionenarbeit	
III. Kartenausschnitt EUROREGION ELBE/LABE	

Der Pressespiegel 2010 ist als gesonderte Zusammenstellungen erhältlich.

## 1. Die Tätigkeit der EUROREGION ELBE / LABE im Jahr 2010

Seit Beginn des neuen europäischen **Förderprogramms Ziel 3 / Cíl 3 Sachsen – Tschechische Republik** Ende des Jahres 2008 wurden von insgesamt 98 im Begleitausschuss bestätigten Projekten, 48 Projekte mit einer Förderung durch die Europäische Union in Höhe von 34,5 Millionen EUR in unserer Euroregion durchgeführt bzw. wirken auch in unserer Euroregion.

In Bezug auf den **Kleinprojektfonds**, der eigenverantwortlich in unserer Euroregion durchgeführt wird, haben seit Beginn des Projektes Anfang des Jahres 2009 zehn Lenkungsausschusssitzungen stattgefunden, in denen sich 89 Projekte mit einem Fördervolumen von insgesamt 1.167.000 EUR für eine Förderung qualifiziert haben.

Ausführlichere Informationen zu den geförderten Projekten sind jeweils unter den Websites des Programms Ziel 3 / Cíl 3 ( [www.ziel3-cil3.eu](http://www.ziel3-cil3.eu) ) des Freistaates Sachsen und unserer Homepage ( [www.euroregion-elbe-labe.eu](http://www.euroregion-elbe-labe.eu) ) sowie im Anhang zu diesem Geschäftsbericht zu finden.

Sehr erfolgreich konnte auch im Jahr 2010 das **Projekt „Euroregionale Projekt- und Öffentlichkeitsarbeit“** weitergeführt werden. Weitere Ausführungen dazu in Punkt 3. dieses Berichtes.

Nach dem bereits seit Beginn der Förderung im Programm Ziel 3 über eine Reihe von Problemen berichtet werden musste, hat sich leider die Situation auch im Jahr 2010 nicht entschärft. Nach wie vor sind wir als EUROREGION ELBE/LABE bis zu drei Quartalen mit bis zu 90.000 EUR in finanziellen Vorleistungen. Bei jährlichen Gesamteinnahmen über Mitgliedsbeiträge und das Sponsoring der Sparkasse in Höhe von insgesamt rund 180.000 EUR, stellt das vor allem jeweils im zweiten Halbjahr eine hohe Belastung für die Zahlungsfähigkeit der Kommunalgemeinschaften diesseits und jenseits der Grenze in unserer Euroregion dar.

Da dies auch die anderen Euroregionen an der sächsisch-tschechischen Grenze betrifft, wandten sich bereits Ende des Jahres 2009 deren sächsische Präsidenten wiederholt mit einem Schreiben und darin enthaltenen Vorschlägen und Forderungen an den zuständigen Staatssekretär im sächsischen Staatsministerium für Wirtschaft, Arbeit und Verkehr. Die Antwort dazu war ernüchternd. Keinem der Vorschläge wurde gefolgt. Viel mehr noch, die Bereitstellung von zinslosen Krediten für die Euroregionen (deutsche und tschechische Seite), die durch die Sächsische Aufbaubank in Aussicht gestellt worden waren, wurde durch die Versagung einer Zustimmung durch den Freistaat Sachsen verhindert.



Europäische Union. Europäischer Fonds für regionale Entwicklung: Investition in Ihre Zukunft / Evropská unie. Evropský fond pro regionální rozvoj: Investice do vaší budoucnosti



**Ziel 3 | Cíl 3**  
Ahoj sousede. Hallo Nachbar.  
2007-2013. [www.ziel3-cil3.eu](http://www.ziel3-cil3.eu)

Auf sächsischer Seite konnte in unserer Region dieses Problem mit Hilfe der Aufstockung unseres Kontokorrentkredites seit 2009 bei der Ostsächsischen Sparkasse Dresden auf nunmehr 70.000 EUR vorerst weitestgehend gelöst werden. Dennoch ist es uns in diesem Jahr leider nicht gelungen, den Jahreshaushalt bilanzseitig ohne Verlust abzuschließen.

Auf tschechischer Seite gab es dafür im Jahr 2009 eine Lösung durch eine einmalige Spende eines größeren Unternehmens aus Děčín. Für dieses Jahr konnte noch im Dezember 2010 ein gesonderter Auszahlungsantrag nur für die tschechische Seite gestellt werden. Dies war deshalb möglich, weil der tschechische Teil der s.g. Artikel 16-Prüfung, im Gegensatz zum sächsischen Teil, zu diesem Zeitpunkt bereits abgeschlossen war.

Zurückzuführen sind diese finanziellen Probleme unter anderem auch auf den bürokratischen Aufwand, der einerseits im speziellen Programm Ziel 3 Sachsen – Tschechische Republik und andererseits aber teilweise ebenfalls in anderen Programmgebieten betrieben wird. Deshalb traf sich auch am Rande der AGEG - Mitgliederversammlung 2010 die „**Deutsche Gruppe in der Arbeitsgemeinschaft Europäischer Grenzregionen**“. Sie hat sich zum Ziel gestellt, in Vorbereitung auf die Förderperiode der EU ab 2014 auf eine Reihe von Problemen aus den Erfahrungen bisheriger Förderperioden – insbesondere im jetzt laufenden Zeitraum 2007 – 2013 – aufmerksam zu machen. Die Initiative wird vom Präsidenten der AGEG, Herrn Karl-Heinz Lambertz, Ministerpräsident der Deutschsprachigen Gemeinschaft Belgiens und dem Generalsekretär, Herrn Martín Guillermo Ramírez, ausdrücklich unterstützt. Weitere Ausführungen unter anderem auch dazu in Punkt 5. dieses Geschäftsberichtes.

Die **Fachgruppen** der Euroregion, die das Rückgrat unserer grenzüberschreitenden Zusammenarbeit darstellen, tagten im Jahr 2010 regelmäßig. Inhaltlich haben die Fachgruppenberatungen weiter an Qualität gewonnen. So wurden in den Fachgruppen vor allem auch Projekte vorgestellt, die entweder bereits realisiert wurden und als „Best – Practice – Beispiele“ gelten oder die in der derzeit laufenden Förderperiode Ziel 3 / Cíl 3 durchgeführt werden sollen und einer fachlichen Beurteilung unterzogen wurden. Insbesondere Letzteres hat sich seit seiner Einführung im Jahr 2009 bewährt.



Die Fachgruppen Kultur (li.) und Umwelt (re.) im Dresdner Schloss bzw. im Umweltzentrum Dresden

Darüber hinaus haben sich die Fachgruppen unter anderem mit folgenden Themen und Projekten, die für unsere Euroregion relevant sind, beschäftigt:

- Stellungnahmen zur Fortschreibung des Landesentwicklungsplanes Sachsen;
- Erlebnisführer durch das sächsisch-böhmische Erzgebirge;
- „Grünes Netzwerk Erzgebirge“ – Entwicklungsstrategien für den ländlichen Raum;
- Untersuchung und Dokumentation von Kleindenkmalen im sächsisch-böhmischen Grenzraum;
- Angebote der Staatlichen Kunstsammlungen Dresden für Tschechische Bürger;
- Verkehrsentwicklungsplan 2025+ der Landeshauptstadt Dresden;
- Workshop „Grenzüberschreitender Rettungsdienst zwischen Deutschland und Tschechien“;
- Demographie und Arbeitsmarkt in der EUROREGION ELBE/LABE;
- Ausbau des Sportboothafens in Pirna;
- Erneuerbare Energien in der EUROREGION ELBE/LABE;
- grenzüberschreitende Umweltverträglichkeitsprüfungen;
- Stand des Autobahnbaus im Abschnitt Lovosice – Rehlovice.

Aber auch weitere Themen, wie die neue „abgespeckte“ Variante einer Elbestaufe bei Děčín, Windkraftanlagen auf dem Erzgebirgskamm und anderes mehr, standen auf den Agenden der Fachgruppen. Weiter dazu im Punkt 2. dieses Berichtes.

Am 16.06.2010 fand die Co-Vorsitzenden-Konferenz der Fachgruppen statt. Neben der Vorstellung von Ergebnissen der Fachgruppenarbeit 2009/2010 ging es dort auch um Themen, Projekte und Pläne für das 2. Halbjahr 2010 und für das Jahr 2011.



Co-Vorsitzenden-Konferenz in Ústí nad Labem

Am 25.06.2010 fand im Bezirksamt Ústí der erste Workshop „Grenzüberschreitender Rettungsdienst zwischen Deutschland und Tschechien“ statt. Auf dem Programm standen:



- Das deutsch-französische Rahmenabkommen im Gesundheitsbereich – Leitlinien für Verhandlungen zwischen Deutschland und der Tschechischen Republik
- Stand der Verhandlungen zum deutsch –tschechischen Rahmenabkommen Rettungsdienst

- Vorstellung der Struktur des Rettungsdienstes auf der tschechischen Seite
- Vorstellung der Struktur des Rettungsdienstes auf der deutschen Seite
- Vorbereitung einer Konferenz „Grenzüberschreitender Rettungsdienst zwischen Deutschland und Tschechien“ – weitere Arbeitsschritte



Als Referenten waren eingeladen, RD Thomas Gneipelt (SMI), Mgr. Karásková, Mgr. Tamele (MfGW, Prag), MUDr. Lukaš Syrovátka (RD Ústí), und Peter Mühle (LRA Pina). Auch Vertreter aus den benachbarten Euroregionen nahmen teil.



Gemeinsame tschechisch-sächsische Übung am 10.09.2010 in der ER Neiße (Rathaus Liberec)



Der **Kultur- und Sportkalender der EUROREGION ELBE/LABE** wurde auch im Jahr 2010 viermal herausgegeben. Die Auflage betrug jeweils 4.000 Stück. Die Auflagen wurden paritätisch auf der deutschen und tschechischen Seite der EEL verteilt. Das Projekt „Kultur- und Sportkalender“ wurde aus dem Kleinprojektfonds in der EEL mit einem Fördersatz von 85 von Hundert finanziert. Die Lead-Partnerschaft hat die tschechische Seite der EEL inne. Die Gesamtkosten betragen ca. 14.000 Euro. Die Ausgaben für den Druck und die Verteilung beliefen sich auf ca. 8.000 Euro. Die Differenz bilden die Ausgaben für einen deutschen und einen tschechischen Redakteur.

Auf der Homepage der EEL <http://www.euroregion-elbe-labe.eu/de/aktuelles/kultur-sport-tourismus/katalog-der-einrichtungen/> befindet sich jeweils die aktuellste Version.

**Präsident Dirk Hilbert** besuchte am 18. und 19. Mai 2010 in Begleitung von Herrn Preußner und Frau Richter sowie Herrn Kubsch, aus dem Bereich Wirtschaft der LH Dresden, den tschechischen Teil unserer Region. Dort gab es Gespräche mit leitenden Vertretern

- der Landesbank Baden-Württemberg in Ústí nad Labem;
- der Universität Jan Evangelista Purkyně in Ústí nad Labem;
- der Bezirkswirtschaftskammer des Ústecký kraj;
- und den Städten Teplice, Budyně nad Ohří, Litoměřice, Děčín und Ústí nad Labem.

Im Ergebnis dieser Gespräche soll unter anderem an folgenden Themen weiter gearbeitet werden:

- Möglichkeiten einer weiteren Intensivierung der Kontakte zwischen der Universität in Ústí und Dresdner Hochschulen (vor allem in den Bereichen Umwelt und Kunst);
- Betriebsbesichtigungen in Zusammenarbeit mit der Bezirkswirtschaftskammer des Ústecký kraj;
- Etablierung von Kontakten im Umweltbereich nach Litoměřice.

Erste Begegnungen mit der Abteilung für Strategische Planung in Ústí sowie aus den Bereichen Finanzen, Umwelt, Stadtentwicklung Wirtschaft und Mobilität haben bereits stattgefunden. Diese Kontakte sollen weiter ausgebaut werden.

Am 05.05.2010 trafen sich der Präsident, Dirk Hilbert und die Generalkonsulin der Tschechischen Republik in Dresden, **PhDr. Jarmila Krejčíková**, CSc. zu einem Arbeitsgespräch. Im Mittelpunkt des Gedankenaustausches standen Themen der Zusammenarbeit bei der Lösung von grenzübergreifenden Angelegenheiten in den Euroregionen.



Das Treffen stand zu diesem Zeitpunkt auch ganz im Zeichen der bevorstehenden Kommunalwahlen in Tschechien.



Am 17. Juni 2010 wurde auf Schloss Weesenstein, in Anerkennung seiner Leistungen für die grenzüberschreitende Zusammenarbeit in der EUROREGION ELBE/LABE, Herrn **Landrat a.D. Bernd Greif** der Titel „**Ehrenpräsident** im Vorstand der Kommunalgemeinschaft der Euroregion Oberes Elbtal / Osterzgebirge“ verliehen.



Verbunden war diese Ehrung mit der Verleihung einer Ehrenmedaille der EUROREGION ELBE/LABE. Damit wurde Herrn Greif nochmals für seine jahrelange hervorragende Mitarbeit an der Spitze der EUROREGION ELBE/LABE und als Vertreter der Region im Präsidium der Arbeitsgemeinschaft Europäischer Grenzregionen gedankt.

**Dank** gilt aber auch allen denjenigen, die im zurückliegenden Jahr 2010 an der Tätigkeit der EUROREGION ELBE / LABE mitgewirkt haben, vor allem den Mitgliedern der Vorstände unserer beiden Kommunalverbände und des Arbeitsausschusses auf sächsischer Seite und den Mitgliederversammlungen, die wiederum sehr intensiv an Entscheidungen und Lösungsvorbereitungen verschiedener Probleme, sowohl jeweils nationaler als auch grenzüberschreitender Natur, in der EUROREGION ELBE / LABE, hier auch im Rat und im Präsidium beteiligt waren. Gedankt werden soll auch den Mitarbeiterinnen und Mitarbeitern der Geschäftsstellen, die stets für einen reibungslosen Gang der Geschäfte sowohl im Innenverhältnis als auch, gemäß den ihnen zugewiesenen Aufgaben, im Außenverhältnis sorgten. Schließlich gilt der Dank den Mitgliedern in den Fach- und Arbeitsgruppen, vornehmlich den Mitarbeitern der Verwaltungen unserer Mitgliedskörperschaften aber auch weiteren Vertretern von Fachinstitutionen, für ihre sach- und fachgerechte Mitarbeit.

## 2. Die Arbeit der Organe und Fachgruppen

Grundlagen für die Tätigkeit der Organe und Fachgruppen bilden die Rahmenvereinbarung der EUROREGION ELBE / LABE vom 24. Juni 1992 in der Fassung vom 14. Februar 1995, zuletzt geändert am 23. September 2003, die Geschäftsordnung des Rates der EUROREGION ELBE / LABE vom 17. März 1993 in der Fassung vom 30. April 2004, die Satzung der Kommunalgemeinschaft Euroregion Oberes Elbtal/Osterzgebirge e.V. vom 20.05.1992 in der Fassung vom 28.02.2008 zuletzt geändert am 28.01.2009 und der jährlich aufzustellende Terminplan.

In den Sitzungen des **Rates** und des **Präsidiums** berichtete das Sekretariat regelmäßig über den Stand der Arbeit. Weitere Themen beschäftigten sich mit der Durchführung des Gemeinsamen Kleinprojektfonds in der EUROREGION ELBE/LABE, der regelmäßigen Herausgabe des Kultur- und Sportkalenders und des Kataloges über die Kultur- und Sportstätten in der Euroregion.



Sitzung des Rates der EUROREGION ELBE/LABE am 08.09.2010 in Ústí nad Labem. Gratulation zum 40. Geburtstag des tschechischen Geschäftsführers, Vladimír Lipský.

Das Präsidium beschäftigte sich am 28.04.2010 in Bad Schandau intensiv mit folgenden grenzübergreifenden Projekten, die im Rahmen von „Ziel 3“ gefördert werden:

- Die Sächsisch-Böhmische Schweiz – eine exzellente grenzüberschreitende touristische Destination
- Grenzüberschreitende Bildung in Naturschutz und nachhaltiger Entwicklung in der Sächsisch-Böhmischen Schweiz
- Die grenzübergreifende Zusammenarbeit der Nationalparkverwaltungen der Sächsischen und der Böhmischen Schweiz

Das **Sekretariat** erledigte die ihm übertragenen Aufgaben und sicherte den ordnungsgemäßen Gang der Verwaltung. Im Einzelnen war die Tätigkeit des Sekretariats von folgenden Haupttätigkeiten geprägt:

- Koordinierung der Fach- und Arbeitsgruppen;
- Begleitung bei der Erarbeitung und Umsetzung von Projekten;
- Vorbereitung und Durchführung eigener Projekte;
- Mitwirkung an der Umsetzung des Europäischen Förderprogramms Ziel 3 / Cíl 3 zur Förderung der grenzübergreifenden Zusammenarbeit 2007 – 2013 zwischen dem Freistaat Sachsen und der Tschechischen Republik;
- Mitwirkung im Begleitausschuss Ziel 3 / Cíl 3 Sachsen Tschechische Republik zur Umsetzung des Europäischen Förderprogramms „Europäische territoriale Zusammenarbeit“;
- Durchführung von Konsultationen und Beratungen für Bürger, Institutionen, Städte und Gemeinden, einschließlich potenzielle Projektträger;
- Teilnahme an der Sächsisch-Tschechischen Arbeitsgruppe (Regierungskommission)
- Öffentlichkeitsarbeit.

Am 01.12.2010 fand im Rathaus Dresden die **Mitgliederversammlung** der Kommunalgemeinschaft Euroregion Oberes Elbtal/Osterzgebirge statt. Im Mittelpunkt der Berichterstattung des Vorstandes standen:

- Tätigkeit der Gremien und Fachgruppen;
- Stand der Umsetzung der durch die EU geförderten Projekte „Gemeinsamer Kleinprojektfonds Ziel 3/Cíl 3 in der EUROREGION ELBE/LABE“ (KPF) und „Euroregionale Projektarbeit in der EUROREGION ELBE/LABE“ (EPA);

- die Unterstützung der Tätigkeit der Euroregion durch die **Ostächsische Sparkasse Dresden als Hauptsponsor** und durch die Bereitstellung eines erweiterten Kontokorrentkredites;
- die Mitwirkung der EUROREGION ELBE/LABE in der Arbeitsgemeinschaft Europäischer Grenzregionen.

Im Ergebnis der Diskussion, vor allem zu den Problemen bei der Umsetzung der „Ziel 3 – Projekte“ (vgl. Ausführungen unter 1.), beschloss die Mitgliederversammlung einstimmig, eine Petition an den Sächsischen Landtag zu richten. Beschlossen wurden auch, die Feststellung des Jahresabschlusses 2009, die Zuführung des Jahresüberschusses in Höhe von rund 10.000 EUR zur Gewinnrücklage, die Entlastung von Vorstand und Geschäftsführung zum Haushaltsjahr 2009 und der Haushaltsplan 2011.

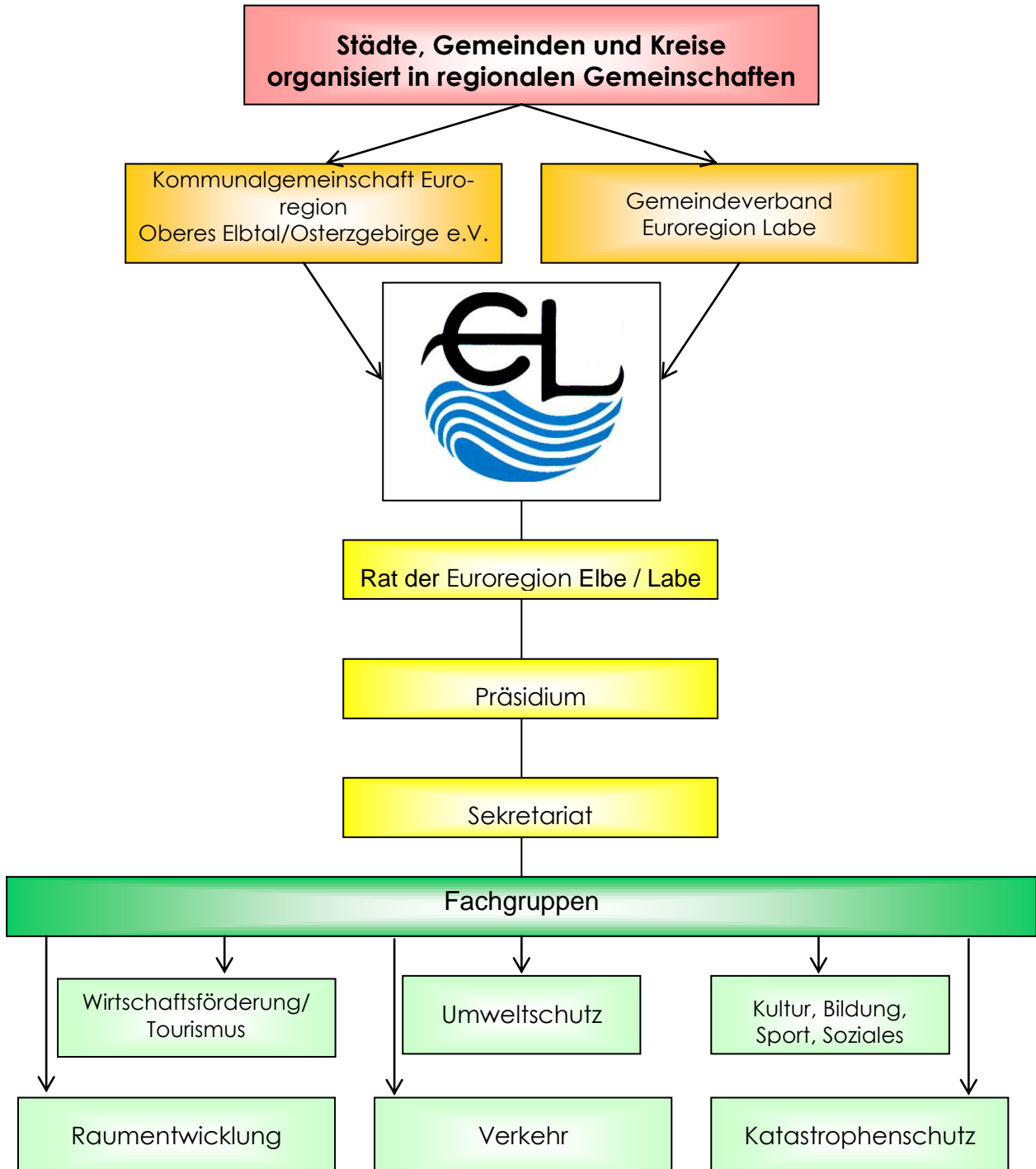
**Vorstand und Arbeitsausschuss** tagten im Berichtszeitraum 2010 planmäßig und beschäftigten sich neben den allgemein notwendigen Regularien vor allem mit folgenden Themen:

- Vertretung der Kommunalgemeinschaft Euroregion Oberes Elbtal/Osterzgebirge e.V. in der „Hochwasserpartnerschaft Elbe“
- Verleihung der Ehrenpräsidentschaft an LR a.d. Bernd Greif
- Herstellung einer Ehrenmedaille der EUROREGION ELBE/LABE
- Projekt „Lückenschluss Sebnitz – Dolní Poustevna“
- Vorstellung von Projekten der grenzüberschreitenden Zusammenarbeit der Stadt Geising
- Probleme bei der Umsetzung der Projekte „KPF“ und „EPA“ und deren Lösung



Das tschechische Nationalparkzentrum in Krásná Lípa ist zugleich Sitz sowohl der tschechischen Nationalparkverwaltung, als auch des Tourismusverbandes „Böhmische Schweiz“. Alle Einrichtungen arbeiten mit ihren Pendanten in Sachsen, dem Nationalparkzentrum und der Nationalparkverwaltung in Bad Schandau und dem Tourismusverband „Sächsische Schweiz“ im Rahmen von „Ziel 3“ geförderten Projekten grenzübergreifend zusammen.

## Organisationsschema der EUROREGION ELBE / LABE



Auf der Grundlage entsprechender Beschlüsse des Rates der EUROREGION ELBE / LABE bestehen derzeit **6 Fachgruppen**:

- Raumentwicklung
- Wirtschaftsförderung / Tourismus
- Verkehr
- Umweltschutz
- Kultur, Bildung, Sport, Soziales
- Katastrophenschutz.

Um ein entsprechendes inhaltlich – fachliches Niveau sichern zu können, sind von beiden Seiten weitere Fachkräfte auch außerhalb der Kommunalverwaltungen in den Fachgruppen tätig. Geleitet werden die Fachgruppen durch jeweilige sächsische und tschechische Co – Vorsitzende.

### Fachgruppenarbeit in der Euroregion Elbe/Labe I. Halbjahr 2010

#### I. Fachgruppe Verkehr

**Datum:** 21.04.2010

**Ort:** Dresden, Neues Rathaus

**Themen:**

- Transeuropäische Schienennetze unter besonderer Berücksichtigung der Euroregion Elbe/Labe (Frau Petra Held, SMWA)
- Verkehrsentwicklungsplan 2025+ der Landeshauptstadt Dresden (Dr. Mohaupt, Landeshauptstadt Dresden)
- „POLIS – aktueller Sachstand“ (Dr. Mohaupt, Landeshauptstadt Dresden)
- Stellungnahmen aller Fachgruppenmitglieder zur Fortschreibung des Landesentwicklungsplanes Sachsen (LEP 2003)
- Stand des Programms Ziel 3, Kleinprojektfonds in der Euroregion Elbe/Labe (Euroregion Elbe/Labe)
- Informationen und Anfragen



**Ergebnisse:**

- Vom 25. – 26.11.2010 findet die POLIS-Jahreskonferenz in Dresden statt, diese kann zur Knüpfung von Kontakten, für eine Präsentation der Euroregion und/oder eine Ausstellung der Fachgruppe Verkehr der Euroregion genutzt werden.
- Die EEL wird die Stellungnahmen zur Fortschreibung des LEP 2003 von den Mitgliedern (LH Dresden, VVO) sammeln.

## II. Arbeitstreffen Rettungsdienst

**Datum:** 22.04.2010  
**Ort:** Landesdirektion Dresden

### Themen:

- Aktueller Stand der Verhandlungen Grenzüberschreitendes Rahmenabkommen im Rettungsdienst Deutschland - Tschechische Republik
- Organisation Workshop Grenzüberschreitender Rettungsdienst am 25.06.2010 (Termin, Ort, Inhalte, Beteiligte etc.)
- Sonstiges

### Ergebnisse:

- Der Workshop am 25.6.2010 soll stattfinden (unabhängig vom Stand der Verhandlungen im Rahmenabkommen).
- In den Workshop werden vorerst gebietsmäßig der Bezirk Ústí und auf der sächsischen Seite die Euroregionen Elbe/Labe und Erzgebirge einbezogen.
- Ziel des Workshops ist, dass die Träger der Rettungsdienste beiderseits der Grenze zusammen kommen, die Strukturen und Verantwortlichkeiten beiderseits der Grenze erläutert werden.
- Die Euroregion dient als Plattform und Vermittler bei der Kontaktaufnahme, bei Bedarf können die aktuellen Informationen auf der Homepage der EEL veröffentlicht werden.



Impressionen von einer gemeinsamen Übung in Liberec

### Festlegungen

- Termin bis zum 30.05.2010: Erstellung einer Präsentation über die Organisationsstrukturen, Zuständigkeiten, Problemen im Rettungsdienst beiderseits der Grenze. Für tschechische Seite: MUDr. Syrovátka vom Rettungsdienst des Bezirkes Ústí; für die deutsche Seite ist Herr Braun, Leiter des Referats Rettungswesen im Landratsamt Sächsische Schweiz-Osterzgebirge zuständig.
- Die Euroregion erstellt eine Kontaktübersicht der Anwesenden.
- Die Vertreter des Bezirksamtes werden Kontakte an Mitarbeiter übermitteln, die in Deutsch oder Englisch mit SMI, sächsischer Seite kommunizieren können.

### III. Fachgruppe Kultur, Bildung, Sport, Soziales

**Datum:** 05.05.2010  
**Ort:** Residenzschloss Dresden

#### Themen:

- Vorstellung der Angebote der Staatlichen Kunstsammlungen Dresden für Tschechische Bürger (Martina Miesler, SKD)
- Projekt Kulturbrücke Museum (Martin Chidiac, LH Dresden)
- Präsentation des Ziel 3-Projekts "Untersuchung und Dokumentation von Kleindenkmalen im sächsisch-böhmischen Grenzraum" (Silke Richter, TU Freiberg)
- Erfahrungsaustausch zur Administration der Ziel 3-Projekte
- Stand des Programms Ziel 3, Kleinprojektfonds in der Euroregion Elbe/Labe (Euroregion Elbe/Labe) und Sonstiges
- Führung durch die Museen des Residenzschlusses



#### Ergebnisse:

- Planung einer Kooperation mit der tschechischen Bahn (ČD) im „Bahnbonusprogramm“ in Anlehnung an ein bereits funktionierendes in Österreich; Kombination mit ermäßigtem Eintritt in Albertinum, Residenzschloss, Zwinger (Eintritt 7,50 Euro anstatt von 10 Euro)
- Die Präsentation der Staatlichen Kunstsammlungen wird demnächst in tschechischer Sprache verfügbar.

#### Festlegungen

- Aus den Ergebnissen des Projektes „Kulturbrücke Museum“ sollen konkrete Angebote für ältere, immobile Menschen der Generation 55+ entwickelt werden, um ihnen den Zugang zur Kultur zu ermöglichen (Planung eines Ziel 3-Großprojektes)

#### IV. Fachgruppe Umweltschutz

**Datum:** 19.05.2010  
**Ort:** Magistrát Děčín

##### Themen:

- Exkursion ins Geothermie-Heizkraftwerk in Děčín
- Information zum Projekt „Grünes Netzwerk Erzgebirge“ (Herr Zahálka, Universität Jana Evangelista Purkyně Ústí n. L.)
- Informationen und Anfragen
- Kleinprojektfonds Ziel 3 (Euroregion Elbe/Labe)

##### Ergebnisse:

- Beratung des Umweltamtes Dresden zum geplanten Ziel 3-Projekt im Bereich Hochwasserschutz.

#### V. Fachgruppe Wirtschaftsförderung/Tourismus

**Datum:** 02.06.2010  
**Ort:** Wildpark Osterzgebirge – Hartmannmühle

##### Themen:

- Wildparkführung – Herr Gössel, Bürgermeister der Stadt Geising, ca. 1 Stunde
- Vorstellung des Kleinprojektes „Erlebnisführer durch das sächsisch-böhmische Erzgebirge“ der Tourismusgemeinschaft Silbernes Erzgebirge e.V. Dippoldiswalde – Frau Eichler
- Vorstellung des Projektes „Ökoprofit“ – Frau Rickelt, Sächsisches Staatsministerium für Umwelt und Landwirtschaft
- Stand des Programms Ziel 3, Kleinprojektfonds in der Euroregion Elbe/Labe
- Informationen und Anfragen



##### Ergebnisse:

- Die Fachgruppe kann sich an der Auswahl der tschechischen Beiträge für den Erlebnisführer beteiligen.

##### Festlegungen:

- Die Vertreterin des Landkreises wird prüfen, warum einige Institutionen den Kulturkalender der EEL nicht mehr erhalten.



## V. Co-Vorsitzenden-Konferenz

**Datum:** 16.06.2010  
**Ort:** Magistrát Ústí nad Labem

### Themen:

- Berichte über die Fachgruppenarbeit - je Fachgruppe 15 Minuten (Co-Vorsitzenden der Fachgruppen)
- Vorstellung der Ergebnisse 2009/2010
- Themen, Projekte, Pläne 2010/2011
- Erfahrungsaustausch und Diskussion
- Informationen zum Stand des Förderprogramms Ziel 3 (Euroregion Elbe/Labe)
- Informationen und Anfragen



### Ergebnisse:

- Vertreter der Fachgruppe Raumentwicklung erachten die Präsentation der EEL auf der Euregia 2011 für wichtig, eigener Stand ist jedoch aufgrund der Budgetprobleme nicht möglich.
- Fachgruppe Raumentwicklung löst das Problem mit der Besetzung der Fachgruppe in dem sie Studenten als zukünftigen Nachwuchs einbeziehen.
- Das Prinzip der wechselnden Beratungsorte wird als sehr gut empfunden und weiterhin empfohlen.
- Insgesamt sind mehr Kontakte zwischen den Verwaltungen, Einbindung der Bezirksebene erwünscht.

- Der Arbeit der Fachgruppen fehlt strategische Ausrichtung, die Arbeit der Fachgruppen muss besser verzahnt werden.

#### **Festlegungen:**

- Vertreter der Parlamente/des Senats sollen auf die Situation im grenzüberschreitenden Rettungsdienst aufmerksam gemacht werden, in dem sie zur nächsten geplanten Konferenz (nach 2011) eingeladen werden.
- Tendenziell wird Förderung für soziale Projekte wenig in Anspruch genommen. Die Sekretariate werden die Träger sozialer Belange stärker unterstützen, damit soziale Themen in der Fachgruppe Kultur, Bildung, Sport und Soziales wieder an Bedeutung gewinnen.
- Fachgruppen Umwelt und Raumentwicklung werden sich künftig mit dem Thema Hochwasserschutz beschäftigen (EEL als Mitglied im Projekt Hochwasserpartnerschaft Elbe).

## **VI. Fachgruppe Katastrophenschutz Workshop „Grenzüberschreitender Rettungsdienst“**

**Datum:** 25.06.2010  
**Ort:** Bezirksamt Ústí

#### **Themen:**

- Das deutsch-französische Rahmenabkommen im Gesundheitsbereich – Leitlinien für Verhandlungen zwischen Deutschland und der Tschechischen Republik (RD Thomas Gneipelt, Sächsisches Staatsministerium des Innern)
- Stand der Verhandlungen zum deutsch –tschechischen Rahmenabkommen Rettungsdienst (RD Thomas Gneipelt, Sächsisches Staatsministerium des Innern, Mgr. Karásková und Mgr. Tamele, Ministerium für Gesundheitswesen der Tschechischen Republik)
- Vorstellung der Struktur des Rettungsdienstes auf der tschechischen Seite (MUDr. Lukaš Syrovátka, Rettungsdienst des Bezirkes Ústí)
- Vorstellung der Struktur des Rettungsdienstes auf der deutschen Seite (Peter Mühle, Referat Rettungsdienst, Landkreis Sächsische Schweiz-Osterzgebirge)
- Vorbereitung einer Konferenz „Grenzüberschreitender Rettungsdienst zwischen Deutschland und Tschechien“ – weitere Arbeitsschritte (Christian Preußner, Geschäftsführer der EUROREGION ELBE/LABE)



#### **Ergebnisse:**

- Verhandlungen dauern bisher so lange, da die EU an Verordnung gearbeitet hat, man wollte dieser nicht vorweg greifen.

- Das Rahmenabkommen regelt die Rahmenbedingungen, konkrete Zusammenarbeit (Kommunikation, Ausstattungs-, Ausbildungsansprüche) müssen die zuständigen Rettungsleitstellen miteinander abstimmen.
- Aufgetretene Probleme (z.B. Terminologie) zeigen noch mal die unbedingte Notwendigkeit weiterer Treffen zur besseren Verständigung. Bspw. Durchführung einer Folgeveranstaltung als Konferenz mit allen deutschen Anrainern an den Bezirk Ústí nad Labem sowie den Leistungserbringern des Rettungsdienstes.

## VII. Fachgruppe Raumentwicklung

**Datum:** 29.06.2010  
**Ort:** Neues Rathaus Dresden

### Themen:

- Stand Kleinprojekt „Demografie und Arbeitsmarkt“ (Prof. Kowalke, TU Dresden)
- Ergebnis Voruntersuchung Kooperationsansätze im sächsisch tschechischen Grenzraum (Dr. Bäuerle, SMI)
- Kurzeinführung Landesentwicklungsplan (LEP) Sachsen (Christian Glantz, SMI) und Stellungen zur Fortschreibung des LEP Sachsen 2003 (alle Fachgruppenmitglieder)
- Stand des Programms Ziel 3, Kleinprojektefonds in der Euroregion Elbe/Labe (Euroregion Elbe/Labe)
- Informationen und Anfragen



### Ergebnisse:

- Zeitung Mladá Fronta Dnes bot eine ausgiebige Berichterstattung zur Studie „Demografie und Arbeitsmarkt“ an. Das eröffnet die Möglichkeit zur Präsentation der EEL.
- Die Erkenntnisse der Voruntersuchung zu Kooperationsansätzen im sächsisch-tschechischen Grenzraum sollten mit dem SMWAV hinsichtlich der Ausrichtung künftiger Förderperioden abgeglichen werden.
- Ein Zusammenbringen aller Institutionen auf dem Gebiet des Regionalmanagements wäre nach österreichischem Vorbild auf der sächsischen Seite anzustreben. Stärkere Einbeziehung der Euroregionen in Regionalentwicklung ist, wie von Landesplanern gefordert, wichtig und notwendig.

### Festlegungen:

- In einer der nächsten Fachgruppentreffen sollen die Ergebnisse der Studie „Demografie und Arbeitsmarkt“ präsentiert werden.

## Fachgruppenarbeit in der Euroregion Elbe/Labe II. Halbjahr 2010

### I. Fachgruppe Verkehr

**Datum:** 20.10.2010  
**Ort:** Stadtverwaltung Lovosice

#### Themen:

- Besichtigung des Tunnelbaus Radejčín - Prackovice an der A 17/D 8, Abschnitt Lovosice – Řehlovice
- Stand des Programms Ziel 3, Kleinprojektfonds in der Euroregion Elbe/Labe und Ausblick (Euroregion Elbe/Labe)
- Sonstiges

#### Ergebnisse:

- Argumente zur Unterstützung der Fertigstellung der Autobahn werden von den Fachgruppenmitgliedern bis zum 26.11.2011 erwartet, um das Vorhaben auf politischer Ebene zu unterstützen.



#### Festlegungen:

- Vom 25.-26.11.2010 findet die POLIS-Jahreskonferenz in Dresden statt. Die EEL wird da eine Ausstellung zu grenzüberschreitenden Projekten haben.

## II. Fachgruppe Kultur, Bildung, Sport, Soziales

**Datum:** 03.11.2010  
**Ort:** Kulturzentrum Řehlovice

### Themen:

- Besichtigung des Kulturzentrums, Vorstellung seiner Aktivitäten und Projekte (Frau Holíková, Kulturzentrum Řehlovice)
- Vorstellung des Ausstellungsprojektes „Remember me“ – Erinnerungskultur im deutsch-tschechischen Grenzraum mit der Suche von Kooperationspartnern in CZ (Herr Chidiac, LH Dresden)
- Stand des Programms Ziel 3, Kleinprojektfonds in der Euroregion Elbe/Labe (EEL)
- Informationen und Anfragen



### Ergebnisse:

- Potenzielle Ziel 3-Projekte: (1) Jugendliche, die lernen, das Objekt des Kulturzentrums Řehlovice zu restaurieren; (2) Ein erweitertes pädagogisches Programm für das Ausstellungsprojekt „Remember me“

### Festlegungen:

- Bei der nächsten Gelegenheit, wenn die Ausstellung zur Geschichte der Deutschen in Böhmen eröffnet wird, kann die Sitzung im neu rekonstruierten Museum in Ústí nad Labem stattfinden.

## III. Fachgruppe Umweltschutz

**Datum:** 10.11.2010  
**Ort:** Umweltzentrum Dresden

### Themen:

- Vorstellung der Aktivitäten und Projekte des Umweltzentrums mit Hausführung (Herr Mertenskötter, Umweltzentrum Dresden)
- Erneuerbare Energien in der EEL – aktueller Stand (Herr Zahálka, Universität J. E. Purkyně Ústí n. L.)
- Diskussion zu zwei grenzüberschreitenden Themen (Moderation Frau Dr. Hertzog, Landratsamt Sächsische Schweiz-Osterzgebirge)
  - Grenzüberschreitende UVP
  - Grenzüberschreitendes Prüfverfahren nach FFH-Richtlinie

- Stellungnahmen und Diskussion der Ergebnisse des Kleinprojektes Ziel 3 „Wegweiser für erneuerbare Energien in der EEL - Biomasse und Geothermie“
- Programm Ziel 3, Kleinprojektfonds Ziel 3 (Euroregion Elbe/Labe)
- Sonstiges

### Ergebnisse:

- In der Diskussion zum TOP 3 wurden Defizite in der Informationsübertragung beiderseits der Grenze festgestellt.
- Aus den Ausführungen ergaben sich viele Ansatzpunkte für grenzüberschreitende Projekte: (1) Energieeffizienz und Austausch; (2) Regionales Kompetenzzentrum – mit dem Ziel energieautarke Kläranlage, Erfahrungsaustausch; (3) Bioenergieregion – grenzüberschreitende Erweiterung; (4) Kommunales Netzwerk alternative Energien; (5) Technologietransfer; (6) Workshop Grenzüberschreitende UVP, FFH; (7) grenzüberschreitende Erweiterung der Veranstaltungsreihe „Umweltgespräche“ (Mischung Umweltthemen und Kultur).



Die Co-Vorsitzenden der Fachgruppe: Frau Dr. Hertzog und Herr Zahálka

### Festlegungen:

- EEL hilft dem Umweltzentrum bei der Suche nach einem weiteren tschechischen Projektpartner für das geplante Großprojekt Ziel 3 mit der Stadtentwässerung Dresden (Kaditz) im Bereich der Umweltbildung.
- Bei Bedarf hilft EEL bei der Kontaktaufnahme des Landkreises zum Bezirksamt, um besseren Informationsaustausch zu ermöglichen.

#### IV. Fachgruppe Wirtschaftsförderung/Tourismus

**Datum:** 24.11.2010  
**Ort:** Bezirksamt Ústí

##### Themen:

- Aktivitäten des Bezirkes Ústí im Tourismusbereich (Herr Válka, Bezirksamt Ústí)
- Infrastruktur auf der Elbe – Sportboothafen Pirna (Herr Schober, SV Fortschritt e.V.)
- Stand des Programms Ziel 3, Kleinprojektfonds in der Euroregion Elbe/Labe
- Informationen und Anfragen



##### Ergebnisse:

- Damit das grenzüberschreitende Vorhaben „Wasserwander-Sportboothafen Pirna“ auf der Investitionsliste der beteiligten Städte bleibt und die Fördermittel Ziel 3 erhält, muss mit der internationalen Bedeutung des Vorhabens für die Sportbootwanderung argumentiert werden, dass laut internationalen Standards, spätestens nach 50 km ein Hafen vorhanden sein sollte – in Pirna fehlt einer.

##### Festlegungen:

- Wenn die vier Destinationsagenturen im Bezirk Ústí gegründet sind, werden die deutschen Partner darüber informiert.

#### V. Fachgruppe Katastrophenschutz

**Datum:** 08.12.2010  
**Ort:** Landesdirektion Dresden

##### Themen:

- Großprojekt Ziel 3 „Schaffung eines Ausbildungszentrums als Grundlage für einen standardisierten grenzübergreifenden Katastrophenschutz, der Wasserrettung im Roten Kreuz zur Abwehr von Großschadensereignissen“ (DRK Kreisverband Freital e.V.)
- Grenzüberschreitende Zusammenarbeit im Rettungsdienst Deutschland-Tschechien
- Aktueller Stand der grenzüberschreitenden Zusammenarbeit im Rettungsdienst (Herr Gneipelt, Sächsisches Staatsministerium des Innern)

- Grenzüberschreitende Zusammenarbeit des Rettungsdienstes des Bezirkes Ústí und der Rettungseinheiten im Freistaat Sachsen bei Lösung eines Massenunfalls mit hoher Anzahl an Verletzten und Opfern – Entwicklung eines Kleinprojektes Ziel 3, Suche von Projektpartnern (MUDr. Eva Smržová, Ärztliche Leiterin des Rettungsdienstes des Bezirkes Ústí nad Labem)
- Arbeitsgruppe „Grenzüberschreitender Rettungsdienst“ - Vorschläge zur Bildung einer AG, bestehend aus den Trägern des Rettungsdienstes, der Rettungsleitstellen und weiteren Vertretern
- Planung einer Konferenz im Jahr 2011 - Folgeveranstaltung zum Workshop „Grenzüberschreitender Rettungsdienst“ (25.6.2010), mit Beteiligung aller deutschen Anrainern zum Bezirks Ústí, sowie der Leistungserbringer des Rettungsdienstes
- Stand des Programms Ziel 3, Kleinprojektfonds in der Euroregion Elbe/Labe (Euroregion Elbe/Labe)
- Informationen und Anfragen



### Ergebnisse:

- Im September 2012 soll eine Großübung mit Einbindung der tschechischen Seite stattfinden.
- Aktivitäten für den Abschluss der Kooperationsvereinbarungen werden über Freistaat Sachsen (Innenministerium), Bayern und Bezirke gebündelt; EEL dient als Informationsplattform.
- Projektideen aus der Fachgruppe: (1) Gemeinsame deutsch-tschechische Patientenkarte, (2) gemeinsamer Sprachkurs, (3) Konferenz.

## VI. Fachgruppe Raumentwicklung

**Datum:** 01.12.2010

**Ort:** Stadtverwaltung Ústí nad Labem

### Themen:

- Cross-Data: Grenzüberschreitendes Datenmanagement für raumbezogenen Planungen - Sächsisch-Tschechisches Rauminformationssystem (Jolana Novotná, KÚ Ústeckého kraje)
- Label: Anpassung an das Hochwasserrisiko im Elbeeinzugsgebiet (Jolana Novotná, KÚ Ústeckého kraje)
- Sächsisch-tschechische Hochschulinitiative - STHI (Milan Jeřábek, Universität J. E. Purkyně – UJEP - Ústí n. L.)



- Grünes Netzwerk Erzgebirge: Bildung von grenzüberschreitenden Synergieeffekten zwischen den NATURA 2000-Gebieten und der Entwicklung der Landräume im Erzgebirge (Martin Neruda, UJEP Ústí n. L.)
- Innovationspotential als Faktor der Entwicklung des böhmisch-sächsischen Grenzgebietes, bzw. der EEL (Blanka Pohajdová, UJEP Ústí n. L.)
- Abschlussarbeiten im Bereich Geographie
- Fonds, Investitionen und Projekte auf dem Gebiet der EEL (Andrea Pokorná, UJEP Ústí n. L.)
- Entwicklungspotential und Stellung der Gemeinde Tisá im hierarchischen Siedlungssystem (Eva Berrová, Bezirksamt Ústí)
- Stand des Programms Ziel 3, Kleinprojektfonds in der Euroregion Elbe/Labe
- Sonstiges



### **Ergebnisse:**

- Geplante Staustufe auf der Elbe hätte laut Ergebnissen des Projektes SONORA positiven Einfluss auf die Beschäftigung, Erholung, Tourismus in der Region sowie positiven Einfluss auf Hochwasserlagen. Aspekte der Klimaveränderung sind in Tschechien nicht Bestandteil der Raumplanung.
- Für das geplanten Vorhaben „Grenzüberschreitende Weiterbildung für Regionalmanager“ von EIPOS wäre eine Anbindung an STHI (TU Chemnitz, UJEP) denkbar.

### **3. Euroregionale Projekt- und Öffentlichkeitsarbeit (EPA)**

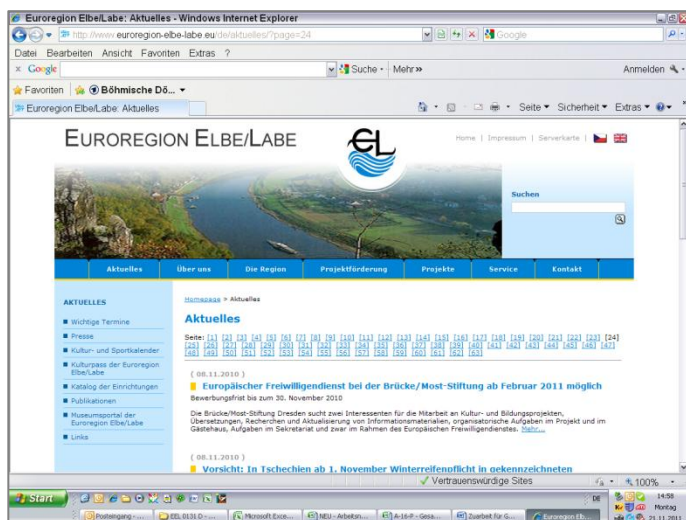
Das im Jahr 2009 im sächsischen Teil der Euroregion weitergeführte Projekt „Euroregionale Projekt- und Öffentlichkeitsarbeit“ konnte im Jahr 2010 wirksam fortgesetzt werden.

Kernpunkte der Projektstätigkeit:

- Vermittlung von grenzüberschreitenden Kontakten
- Koordinierung regionaler und grenzübergreifender Abstimmungen mit Partnern
- Unterstützung des Aufbaus grenzübergreifender Netzwerke
- Beratung und Unterstützung potenzieller Projektträger bei der Entwicklung von Projektvorschlägen

- Organisation und Durchführung von Informationsveranstaltungen und Workshops zur grenzübergreifenden Zusammenarbeit
- Erstellung von spezifischen Berichten

Im laufenden Jahr wurden unter anderem 15 Erstkontakte mit potenziellen Projektträgern bearbeitet, 12 gesonderte Beratungen zu Fördermöglichkeiten mit 27 Teilnehmern durchgeführt, 39 grenzüberschreitende Anfragen mit rund 74 Kontaktadressen vermittelt, 254 aktuelle Mitteilungen auf der Internetseite veröffentlicht und 16 Pressemitteilungen herausgegeben.



In Zusammenarbeit mit der Sächsischen Aufbaubank Dresden wurden außerdem jeden ersten Montag im Monat gemeinsamen Beratungen für potenzielle Projektträger zur Förderung der grenzübergreifenden Zusammenarbeit im Rahmen des EU – Förderprogramms „Ziel 3 / Cíl 3“ angeboten.

## 4. Die Förderung von Projekten

### 4.1. Ziel 3

Seit Beginn des neuen europäischen Förderprogramms Ziel 3/Cíl 3 Sachsen – Tschechische Republik im zweiten Halbjahr des vergangenen Jahres fanden im Jahr 2010 insgesamt fünf Sitzungen des Begleitausschusses statt.

Es kann darüber informiert werden, dass von insgesamt 115 im Begleitausschuss bestätigten Projekten, 48 Projekte mit einer Förderung durch die Europäische Union in Höhe von 34.524.856 Euro in unserer Euroregion durchgeführt werden, bzw. auch in unserer Euroregion wirken.



Sitzungen des Begleitausschusses Ziel 3 / Cíl 3 Sachsen – Tschechische Republik am 04.05.2010 in Plauen und am 02.12.2010 in Dubí

Eine aktuelle Liste der bestätigten Projekte ist im Anhang zu diesem Bericht beigefügt.

#### **4.2. Kleinprojektförderung bei Ziel 3 / Cíl 3**

Mit dem am 1. Dezember 2008 gestarteten Projekt „Gemeinsamer Kleinprojektfonds in der EUROREGION ELBE/LABE“ aus dem Programm Ziel 3 / Cíl 3 zur Förderung der grenzübergreifenden Zusammenarbeit zwischen dem Freistaat Sachsen und der Tschechischen Republik wurden im Jahr 2010 insgesamt 47 Kleinprojekte mit dem Fördervolumen von 617.481,90 EUR bewilligt.

Der binational besetzte Lokale Lenkungsausschuss (LLA) ist das verantwortliche Gremium für die Auswahl der geförderten Kleinprojekte.

Sitzungen des LLA im Jahr 2010:

- 19. Februar
- 21. Mai
- 18. Juni
- 3. September
- 27. Oktober





Das Projekt Gemeinsamer Kleinprojektfonds (KPF) Ziel3 in der EEL wird nach dem Lead-Partner-Prinzip durchgeführt. Die Aufgabe des Lead-Partners hat die deutsche Seite der EUROREGION ELBE / LABE übernommen.

Mit der Administration ist das KPF-Sekretariat des Gemeinsamen Kleinprojektfonds, mit insgesamt vier Personalstellen, beauftragt. Auf jeder nationalen Seite wird je eine Projektkoordinatorin und eine Finanzmanagerin beschäftigt.

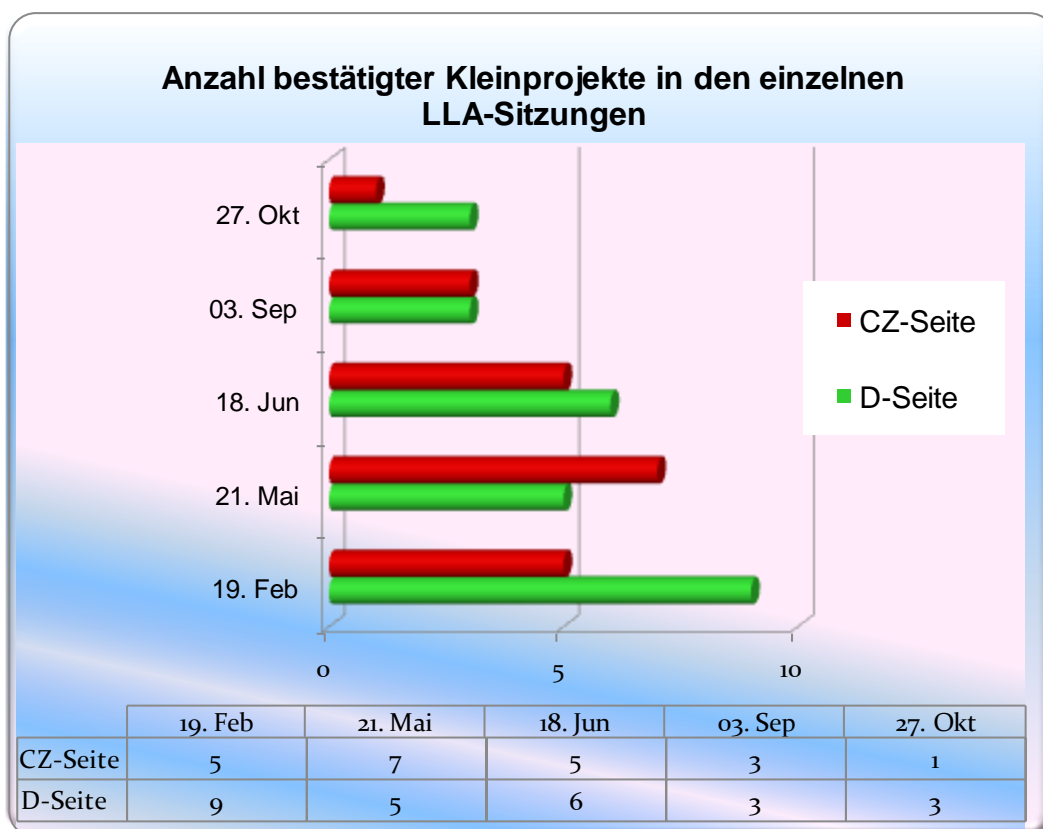
Sämtliche Antragsunterlagen und Informationen für die Antragsteller sind auf der Homepage der Euroregion zweisprachig verfügbar:

<http://www.euroregion-elbe-labe.eu/de/projektforderung/ziel-3/kleinprojektfonds-eel/>

### Fördermittelbindung in den einzelnen LLA-Sitzungen 2010

Sitzung des LLA	D 	CZ 	Gesamt
19. Feb. 10	113.237,95 €	76.529,73 €	189.767,68 €
21. Mai. 10	62.334,45 €	96.939,00 €	159.273,45 €
18. Jun. 10	88.147,82 €	51.076,95 €	139.224,77 €
3. Sep. 10	46.630,15 €	29.840,45 €	76.470,60 €
27. Okt. 10	29.075,10 €	23.670,30 €	52.745,40 €
<b>Gesamt:</b>	<b>339.425,47 €</b>	<b>278.056,43 €</b>	<b>617.481,90 €</b>

### Anzahl bestätigter Anträge in einzelnen LLA-Sitzungen 2010



Anträge können juristische Personen des öffentlichen Rechts und des Privatrechts stellen, insbesondere kommunale Gebietskörperschaften, gemeinnützige Gesellschaften, Vereine, Verbände, Stiftungen, Kirchen, und Bildungseinrichtungen, die an der grenzüberschreitenden Zusammenarbeit mit tschechischen Partnern interessiert sind.

Gefördert werden Vorhaben unter anderem in den Bereichen Humanressourcen, Soziokultur, regionale Planung und Entwicklung, Wirtschaftsförderung, Tourismus und Naturschutz.

Angestrebt werden, eine stärkere Identifikation der Menschen mit ihrem Lebensraum und die Leistung eines Beitrages zur Weiterentwicklung des gemeinsamen Grenzgebietes.

Der Kleinprojektfonds in der EUROREGIONE ELBE / LABE ist Teil des EU – Programms „Ziel 3 / Cíl 3“ zur Förderung der grenzübergreifenden Zusammenarbeit zwischen dem Freistaat Sachsen und der Tschechischen Republik. Bis Ende 2013 können rund 2,8 Mio. EUR für Kleinprojekte im gemeinsamen Fördergebiet der Euroregion eingesetzt werden.

Eine Übersicht der geförderten Kleinprojekte befindet sich im Anhang.

### **4.3. Regionenarbeit**

Der Freistaat Sachsen gewährt Förderungen für Vorhaben der interregionalen Zusammenarbeit, der grenzübergreifenden Zusammenarbeit und des Europagedankens.

Der Förderschwerpunkt zur grenzübergreifenden Zusammenarbeit unterstützt Projekte, die gemäß Artikel 12 der Sächsischen Verfassung zum Ziel haben, Kontakte in den Euroregionen zwischen den Nachbargemeinden und Gebietskörperschaften im Grenzraum zur Republik Polen und der Tschechischen Republik zu pflegen und zu intensivieren.

Fördergegenstände sind:

- Informationsveranstaltungen, zum Beispiel Konferenzen, Seminare, Symposien, Workshops
- Kultur- und Sportveranstaltungen
- Begegnungen von Kinder- und Jugendgruppen, Vereinen und Verbänden
- Erfahrungs- und Informationsaustausch von Kommunen und Bildungseinrichtungen
- die Erstellung und Verbreitung von Informationsmaterial

Die maximale Höhe der Zuwendung pro Projekt beträgt 2.500 EUR. Die Anträge sind spätestens bis zum 28. Februar für Vorhaben, die im ersten Halbjahr und bis spätestens 30. Juni für Vorhaben, die im zweiten Halbjahr realisiert werden sollen bei der Landesdirektion Dresden, Herrn Schiller, zu stellen.

Für 2010 standen der Euroregion Elbe/Labe insgesamt 14.700 EUR zur Verfügung. In diesem Jahr wurden im Rahmen dieses Förderprogramms 14 Anträge eingereicht und rund 13.737 EUR Fördermittel ausgezahlt. Die durchschnittliche Förderrate lag bei 59,09 Prozent.

Unter anderem wurde auch die Grenzüberschreitende Kinderbegegnung der Grundschule Lauenstein und der Masaryk-Grundschule in Krupka mit nachfolgenden Aktivitäten gefördert:

- Exkursion ins Müglitztal (Sachsen)
- Exkursion in die gemeinsame Vergangenheit – Geschichte erleben auf der Burg Schreckenstein (Střekov) bei Ústí nad Labem
- Das Reiseland Tschechien – von anderen Verkehrsschildern bis zur Arbeit der Polizei



Eine Übersicht der Projekte ist im Anhang des Berichtes zu finden.



## 5. Die Mitwirkung der EUROREGION ELBE/LABE in der Arbeitsgemeinschaft Europäischer Grenzregionen (AGEG)<sup>1</sup>

Die Mitgliederversammlung und Jahreskonferenz der AGEG fand im Jahre 2010 vom 21.-23. Oktober in Dundalk (East Border Region) statt. Rund 230 Teilnehmer nahmen an der Konferenz teil.

**Karl-Heinz Lambertz**, Ministerpräsident der Deutschsprachigen Gemeinschaft Belgiens, wurde einstimmig zum Präsidenten der AGEG gewählt. Aufgrund seiner langjährigen Erfahrung auf dem Gebiet der grenzübergreifenden Zusammenarbeit, ist Herr Lambertz der ideale Kandidat für die Funktion des Präsidenten der AGEG. Er ist Vorsitzender der Arbeitsgruppe für Internationale Zusammenarbeit und Berichterstatter zur grenzübergreifenden Zusammenarbeit im Kongress der Gemeinden und Regionen (CLRAE). Seit 2009 ist er Mitglied im Vorstand des Ausschusses der Regionen und sehr aktiv in AdR- Fachkommissionen.

Die Jahreskonferenz der AGEG im Jahre 2010 stand unter dem Motto: **„Territoriale Kohäsion im Szenario nach der Krise - Beitrag der grenzübergreifenden Zusammenarbeit.“**

In seinem Beitrag ging **Herr Kommissar Hahn** (Österreich) unter anderem auch auf die Rolle der Arbeitsgemeinschaft Europäischer Grenzregionen auf europäischer Ebene ein. **Er bezeichnete die AGEG als wichtige Ideengeberin** für die Verbesserung der Kohäsionspolitik und insbesondere der territorialen Zusammenarbeit.

*„Durch Ihre langjährigen Erfahrungen in grenzübergreifender Zusammenarbeit und Ihr großes Engagement, sind Sie ein unverzichtbarer Partner für uns. Ich kann Ihnen somit versichern, dass Ihre Ansichten zum erheblichen Teil bei der Reform berücksichtigt werden“,* so der EU-Kommissar bei der Eröffnung der Jahreskonferenz der AGEG in Dundalk.



*„Europäische territoriale Zusammenarbeit braucht eine stärkere strategische Verankerung auf allen Ebenen, sowohl auf der europäischen als auch der nationalen und der regionalen Ebene. Wir müssen der möglichen Bedeutung der europäischen territorialen Zusammenarbeit mehr Beachtung schenken und müssen diese Dimension in allen Strategieplänen berücksichtigen. Nur so können wir die Kohärenz und die Komplementarität zwischen der europäischen territorialen Zusammenarbeit und anderen Sektoralpolitiken und Programmen gewährleisten und eine ineffiziente Zersplitterung der Fördermittel vermeiden.“*

Dr. Johannes Hahn, EU-Kommissar für Regionalpolitik

<sup>1</sup> Quelle und weitere Informationen unter [www.aebr.eu](http://www.aebr.eu)

Subsidiarität, Dezentralisierung, Multi-level Governance etc. sind Schlüsselkonzepte. Alle Analysen der letzten Jahre, sei es von europäischen Institutionen oder von unabhängigen Forschungseinrichtungen, zeigen, dass **die territoriale Kohäsion (und die Programme zu ihrer Umsetzung) in vielerlei Hinsicht zum Europäischen Projekt beitragen**. Nach Ansicht der AGEG sollten die drei Säulen (grenzübergreifend, transnational, interregional) beibehalten werden, wobei es gilt, ihre gegenseitige Komplementarität zu betonen. Ein breiteres Konzept der europäischen Kohäsion sollte weiterhin sein, die Nachbarländer der EU in das Kohäsionsziel einzubeziehen und die Umsetzung von wirksamen Initiativen der grenzübergreifenden Zusammenarbeit an allen Außengrenzen der Union, aber insbesondere im Fall potentieller Beitrittskandidaten, zu vertiefen. **Die Nachbarschaftspolitik und die östliche Partnerschaft sollten weiterhin Elemente der dezentralisierten territorialen Zusammenarbeit einbeziehen**, während der DG REGIO eine bedeutendere Rolle bei der Synchronisierung der grenzübergreifenden Programme zukommen müsste.

Die Beteiligung lokaler und regionaler Akteure war ein entscheidender Faktor bei der Schaffung von Kapazitäten und der Meinungsbildung, der den Weg zu einer Multi-level Governance geebnet und beigetragen hat zu einer Bündelung der Bemühungen, um die regionalen Ungleichheiten in Europa zu reduzieren und so mehr Effizienz zu ermöglichen.

In diesem Sinne sollten **grenzübergreifende Programme von den Grenzregionen in Partnerschaft mit den nationalen Regierungen durchgeführt werden**, mit einem stärkeren Fokus der Programme auf grenzübergreifende Zusammenarbeit zugunsten eines gemeinsamen Mehrwerts.

Der Vorschlag der Kommission, einen gemeinsamen strategischen Rahmen zu erarbeiten unter Einbeziehung aller Strukturfonds, könnte interessant sein im Zusammenhang mit der Ausarbeitung der EU2020- Strategie, wobei bei der Entwicklung eines solchen Rahmens **die Beteiligung der lokalen und regionalen Ebene sichergestellt sein sollte. Der Ansatz zukünftiger grenzübergreifender Programme bedarf einer analytischeren Basis, so dass Probleme und Entwicklungen der grenzübergreifenden Zusammenarbeit besser definiert werden können**. Die Beteiligung von Universitäten und Forschungseinrichtungen im Rahmen des ULYSSES-Projekts wird diesen Prozess weiter stärken und könnte neue Instrumente für die Definition zukünftiger Strategien auf dem Gebiet der grenzübergreifenden Zusammenarbeit bieten.

Soweit die Ergebnisse der Jahreskonferenz 2010, die in den regelmäßigen Tagungen des Präsidiums der AGEG<sup>2</sup> und in Zusammenarbeit mit den Mitgliedsregionen erarbeitet wurden.

Regelmäßig traf sich darüber hinaus auch im Jahr 2010, die in Plauen 2008 gegründete **„Deutsche Gruppe in der Arbeitsgemeinschaft Europäischer Grenzregionen“**. Sie hat sich zum Ziel gestellt, in Vorbereitung auf die Förderperiode der EU ab 2014 auf eine Reihe von Problemen aus den Erfahrungen

---

<sup>2</sup> Der Präsident der EUROREGION ELBE/LABE, Dirk Hilbert, ist Mitglied des Präsidiums der AGEG und vertritt dort die Belange der sächsisch-tschechischen Euroregionen.



bisheriger Förderperioden – insbesondere im jetzt laufenden Zeitraum 2007 bis 2013 – aufmerksam zu machen. Die Initiative wird vom Präsidenten der AGEG, Herrn Karl-Heinz Lambertz, und dem Generalsekretär, Herrn Martín Guillermo Ramírez, ausdrücklich unterstützt.

Dafür wurden 2010 insgesamt vier Dokumente erstellt:

- Lobby-Papier „INTERREG nach 2013“
- Vergleichende Studie VKS Übersicht<sup>3</sup>
- Vergleichende Studie VKS (PDF)
- Probleme und Vorschläge INTERREG A (Ziel 3)

Das Lobby-Papier soll sich an Politiker (Mitglieder des Europäischen Parlaments, Mitglieder des Deutschen Bundestages und der deutschen Landtage) wenden. Während einer „Lobby-Veranstaltung“ in Berlin (voraussichtlich 2011) sollen folgende Hauptziele verfolgt werden:

- Weiterführung der europäischen Förderung der grenzübergreifenden Zusammenarbeit mindestens in bisheriger Intensität ab 2014 an allen europäischen Grenzen;
- Mittelausstattung der Programmgebiete nach Grenzen (nicht nach Mitgliedstaaten);
- Wenn doch nach Mitgliedstaaten, dann ausgewogenes Verhältnis der Mittelbereitstellung an den Grenzen Deutschlands zu seinen Nachbarstaaten (Bund – Länderverhandlungen).

Das Dokument „Probleme und Vorschläge INTERREG A“ in Kombination mit der „Vergleichenden Studie VKS Übersicht“<sup>4</sup>, wendet sich an Verwaltungsexperten aller Ebenen zur Umsetzung des Europäischen Förderprogramms „Ziel 3“ – Grenzübergreifende Zusammenarbeit (Europäische Kommission, Bundesrepublik Deutschland, deutsche Bundesländer). Auch dazu soll 2011 eine Veranstaltung in Berlin organisiert werden. Diese Veranstaltung hat zum Ziel, generell die **Möglichkeiten zur wirksamen Verringerung des bürokratischen Aufwandes bei der Umsetzung Europäischer Förderprogramme ab 2014** (hier: des Programms zur Förderung der grenzübergreifenden Zusammenarbeit) zu thematisieren und zu erörtern.

## 6. Ausblick und Aufgaben für das Jahr 2011

Im Jahr 2011 gilt es, die weitere Umsetzung des Programms Ziel 3 / Cíl 3 Sachsen – Tschechische Republik mit guten grenzüberschreitenden Projekten zu unterstützen. Das Projekt „Euroregionale Projektarbeit in der EUROREGION ELBE / LABE“ soll u.a. auch dazu weiterhin einen Beitrag leisten.

Die bisher sehr erfolgreich durchgeführten regelmäßigen Beratungstage, gemeinsam mit der Sächsischen Aufbaubank, vor Ort in den sächsischen Geschäftsstel-

<sup>3</sup> VKS: Verwaltungs- und Kontrollsystem in den 13 Programmgebieten mit deutscher Beteiligung zur Umsetzung des Europäischen Förderprogramms „Ziel 3“ – Grenzübergreifende Zusammenarbeit

<sup>4</sup> Dieses Dokument entstand unter Mitwirkung und letztendlicher Federführung der EUROREGION ELBE/LABE.

len der Euroregionen und in den Bezirksamtern Liberec, Ústí und Karlovy Vary auf tschechischer Seite werden weitergeführt. Interessenten können sich für eine Beratung auch direkt an das Gemeinsame Technische Sekretariat (GTS) bei der Sächsischen Aufbaubank (SAB) in Dresden wenden.

Mit der Weiterführung des Projektes „Gemeinsamer Kleinprojektfonds in der EUROREGION ELBE/LABE“ steht nun auch für 2011 die Aufgabe, den Lokalen Lenkungsausschuss regelmäßig tagen zu lassen sowie Kleinprojekte zu akquirieren, zu qualifizieren und zu prüfen und sie für Entscheidungen durch den Lokalen Lenkungsausschuss vorzubereiten. Darüber hinaus ist es Aufgabe des gemeinsamen Projektsekretariats, bestätigte Projekte in der Durchführung zu begleiten und nach Abschluss deren Umsetzung und Abrechnung zu prüfen.

Neben der Mitwirkung an der weiteren Entwicklung und Umsetzung dieser Fördermechanismen obliegt der EUROREGION ELBE / LABE im Jahr 2011 auch die **Realisierung der traditionellen und satzungsgemäßen Aufgaben** der grenzüberschreitenden Zusammenarbeit. Schwerpunkte dabei werden vor allem sein:

- Herausgabe des Kataloges der Kultur- und Sportstätten und des Kultur- und Sportkalenders der EUROREGION ELBE / LABE;
- Mitwirkung an der Vorbereitung und Durchführung der Internationalen Juniorenfriedensfahrt;
- Mitwirkung an der Durchführung der Tschechischen Kulturtage in Dresden und der EUROREGION ELBE / LABE;
- Durchführung, Koordinierung und inhaltliche Weiterentwicklung der Fachgruppenberatungen;
- Unterstützung von Städten und Gemeinden sowie von potenziellen Projektträgern bei der Aufnahme direkter grenzüberschreitender Beziehungen;
- Teilnahme und aktive Mitgestaltung an der jährlichen Tagung der Sächsisch – Tschechischen Arbeitsgruppe;
- Mitwirkung in der Interessengemeinschaft „Hochwasserpartnerschaft Elbe“;
- ständige Aktualisierung der Internetpräsentation;
- Weiterführung von Maßnahmen zur Verstärkung der grenzüberschreitenden Zusammenarbeit auf wirtschaftlichem Gebiet.

**Anhang****I. Mitglieder des Präsidiums und des Rates der EUROREGION ELBE / LABE 2010**

Kubata, Jan Medáček, Petr	Präsident (CZ)	Ústí n.L. Budyně n. O.
Samler, Miroslav Neubauer, Otto Landa, Jiří Horáček, Josef Doubková, Petra Vrický, Karel Sklenářová, Ivana Kutina, Zdeněk Zibner, Václav Weis, Miroslav Lipský, Vladimír N.N. N.N.		Děčín Trmice Litoměřice Bílina Dubí Benešov n. Pl. Libochovany Petrovice Jílové u. D. Česká Kamenice
Dirk Hilbert Prof. Dr. Hans-Peter Schwerg	Präsident(D)	Dresden Pirna
Andreas Eggert Andreas Naumann Joachim Stübner Dr. Georg Böhme-Korn Torsten Schulze Martin Bertram Christoph Hille Klaus Tittel Rainer Böhme Frank Gössel Tilo Kloß Ralf Kerndt Manfred Elsner		Bad Schandau Dresden Dresden Dresden Dresden Dresden Dresden Stadt Wehlen Sebnitz Geising Pirna Dippoldiswalde Neustadt i. Sa.

## II. Übersicht über geförderte Projekte

### a) Großprojekte Ziel 3



Europäische Union. Europäischer Fonds für regionale Entwicklung: Investition in Ihre Zukunft / Evropská unie. Evropský fond pro regionální rozvoj: Investice do vaší budoucnosti



Ziel 3 | Cíl 3  
Ahoj sousede. Hallo Nachbar.  
2007-2013. www.ziel3-cil3.eu

Lfd.-Nr	Projekt-Nr.	Projekttitle	Projektträger und -partner	Laufzeit	Gesamtkosten in EUR	EU-Mittel	bestätigt am:	Prior. achse
1	1000071 37	Gemeinsamer Kleinprojektfonds Ziel 3 / Cíl 3 in der EUROREGION ELBE/LABE	Kommunalgemeinschaft Euroregion Oberes Elbtal / Osterzgebirge e.V. Pirna - Euroregion Labe Ústí nad Labem	1.12.2008 - 31.12.2010	2.283.923	1.934.898	12/2008	1
2	1000071 40	Grenzüberschreitende Homogenisierung von Geobasisdaten zwischen dem Freistaat Sachsen und der Tschechischen Republik	IÖR Leibniz-Institut für ökologische Raumentwicklung e.V. Dresden - Staatsbetrieb Geobasisinformation und Vermessung Sachsen in Dresden, Geodäsieamt Prag	01.01.2009 - 31.12.2011	754.639	512.989	12/2008	1
3	1000071 41	Euroregionale Projektarbeit in der EUROREGION ELBE / LABE	Kommunalgemeinschaft Euroregion Oberes Elbtal / Osterzgebirge e.V. Pirna - Euroregion Labe Ústí nad Labem	01.12.2008 - 31.12.2010	128.079	108.867	12/2008	1
4	1000071 48	Internationales Jazz-Festival Litvinov / Sächsisch Tschechische Jazzwelten 2009 - 2011	Grundkunstschule Litvinov - Sächsischer Musikrat e.V. Dresden	01.01.2009 - 31.12.2011	359.092	269.099		1
5	1000070 54	Von klein auf - Odmalicka. Deutsch-tschechische Zusammenarbeit im Vorschulbereich	Bayerischer Jugendring München - Westböhmisches Universität in Pizeň	01.01.2009 - 31.12.2011	258.600	211.970	12/2008	1
6	1000071 59	AUFwachsen - ZUSAMMENwachsen im sächsisch - böhmischen Grenzraum	Die Brücke e.V. Chemnitz - Kindervereinigung Sachsen e.V. Chemnitz, Kinder- und Jugendhaus Ústí nad Labem	01.01.2009 - 31.12.2011	1.600.870	1.360.739	12/2008	1
7	1000071 96	Innovationszentrum für kundenorientierte, individuelle textile Produkte (InCoTex)	Verband nordostdeutscher Textil- und Bekleidungsindustrie e. V. Chemnitz - TU Liberec, INNtex Innovation Netzwerk Textil e.V. Chemnitz, Sächsisches Textilforschungsinstitut e.V. Chemnitz, Handelsverband Sachsen e.V. Dresden	15.12.2008 - 30.11.2011	1.497.634	1.272.989	12/2008	2
8	1000071 51	Grünes Netzwerk Erzgebirge: Schaffung grenzüberschreitender Synergien zwischen Natura-2000-Gebieten und Ländlicher Entwicklung im Erzgebirge	IÖR Leibniz-Institut für ökologische Raumentwicklung e.V. Dresden - Landschaftspflegeverband "Westerzgebirge" e.V. Schneeberg, Landschaftspflegeverband Mittleres Erzgebirge e.V. Mildena, UJEP Ústí n.L.	01.01.2009 - 31.12.2011	630.218	535.685	12/2008	3
9	1000071 75	Informations- und Entscheidungsunterstützungsplattform für Großscha-	Bezirk Ústí n.L. - Akademie, o.p.s. Brno, Tschechisches Innenministerium Prag, Medizinischer Rettungsdienst des Bezirkes Ústí,	01.12.2008 - 30.11.2011	3.375.329	2.869.029	12/2008	1

Lfd.-Nr	Projekt-Nr.	Projekttitel	Projektträger und -partner	Laufzeit	Gesamtkosten in EUR	EU-Mittel	bestätigt am:	Prior. achse
		denslagen (Grenz- überschreitende Koordination für Krisenprävention und Notfallmanage- ment	Landratsamt Pirna, Fraunhofer- Gesellschaft e.V. München					
10	1000112 86	Sächsisch- Böhmische Schweiz - eine exzellente grenzüberschreiten- de touristische Destination	Ceské Švýcarsko o.p.s. Krásná Lípa - Tourismusverband Sächsi- sche Schweiz e.V. Pirna	01.03.2009 - 28.02.2012	1.399.524	1.172.595	2/2009	2
11	1000114 33	Grenzüberschrei- tende Bildung in Naturschutz und nachhaltiger Ent- wicklung in der Sächsisch- Böhmischen Schweiz, dem Oberlausitzer Berg- land und Lausitzer Gebirge (TREND)	Sächsische Landesstiftung Natur und Umwelt Bad Schandau - Ceské Švýcarsko o.p.s. Krásná Lípa, Naturschutzzentrum "OL Bergland" Neukirch, Spolecnost pro Lužické hory Jablonné v Podještědí	01.04.2009 - 31.03.2012	1.284.732	1.088.634	2/2009	3
12	1000114 85	Untersuchung und Dokumentation von Kleindenkmalen im sächsisch- böhmischen Grenz- raum	TU Bergakademie Freiberg - Partner Collegium Bohemicum o.p.s. Ústí n.L.	01.03.2009 - 29.02.2012	715.021	605.448	2/2009	1
13	1000120 96	EUROPERA dreiklan- g - Jugend musiziert für Europa	Euroregionales Kulturzentrum St. Johannis Zittau - Grundkunstschu- le Liberec	15.01.2009 - 14.01.2012	729.850	577.137	2/2009	1
14	1000134 23	Vertiefung der grenzüberschreiten- den Zusammenar- beit im Bereich der Kriminalitätsbe- kämpfung	Polizeidirektion Oberes Elbtal- Osterzgebirge Dresden - Polizeidi- rektion des Nordböhmischen Bezirktes Ústí	01.04.2009 - 31.12.2011	595.468	506.147	2/2009	1
15	1000136 92	Verbesserung der Sicherheit im sächsi- tschechischen Grenzgebiet (durch Maßnahmen der Schutz- und Ver- kehrspolizei)	Krajské ředitelství policie Severočeského kraje Ústí n.L. - Polizeidirektion Oberes Elbtal- Osterzgebirge Dresden	01.04.2009 - 30.06.2011	323.150	274.677	2/2009	1
16	1000117 79	Raumbezogenen historische Informa- tionen als Grundlage für die Pflege- und Entwicklungspla- nung naturnaher Wälder in der Säch- sisch-Böhmischen Schweiz	Technische Universität Dresden - Botanický ústav AV ČR, v.v.i., Průhonice	01.04.2009 - 31.03.2012	507.720	431.562	2/2009	3
17	1000115 05	Sächsisch- tschechische Bele- bung des ländlichen Kulturerebes in Schönbrunn und Zubrnice	Förderverein Ambroßgut Schön- brunn e.V. - Nationales Denkmalinstitut Prag	01.07.2009 - 30.06.2012	2.453.657	2.085.609	5/2009	1
18	1000123 06	Grenzräume - 550 Jahre Vertrag von Eger und die sächsischböhmisch	Schloß Weesenstein Müglitztal - Iniciativa pro decínský zámek, o.s.Děčín, Schloss Děčín	01.06.2009 - 31.05.2012	1.219.801	684.160	5/2009	1

Lfd.-Nr	Projekt-Nr.	Projekttitel	Projektträger und -partner	Laufzeit	Gesamtkosten in EUR	EU-Mittel	bestätigt am:	Prior. achse
		e Grenze						
19	100016063	Grenzüberschreitende Kooperation der Feuerwehr Hrensko - Kimitzschtal 2009-2011	Gemeinde Hrensko - Gemeindeverwaltung Kimitzschtal in Lichtenhain	01.07.2009 - 30.12.2011	417.136	354.565	5/2009	1
20	100015881	Integration ohne Grenzen - Integrace bez hranic	Lebenshilfe für Menschen mit geist.od.mehrf. Behind. Pirna-Sebnitz-Freital e.V. in Pirna - Centrum komunitní práce Ústí nad Labem	01.07.2009 - 30.06.2012	432.988	368.040	5/2009	1
21	100011439	Gemeinsam neue Wege wagen - Bürger gestalten ihren Sozialraum über Grenzen hinweg	Caritasverband für Dresden e.V. - Oblastni charita Most	01.07.2009 - 30.06.2012	373.733	317.673	5/2009	1
22	100011693	Sächsisch-Tschechische Hochschulinitiative (STHI)		01.06.2009 - 31.05.2012	1.216.701	1.034.196	5/2009	1
23	100011966	Zentrum für außerschulische ökologische und sprachliche Bildung, Begegnungen und Freizeitverbringung für Kinder und Jugendliche aus dem Grenzgebiet	Gemeinde Trebívlice - Ländliche Erwachsenenbildung im Freistaat Sachsen e.V. Dresden, Svazek obcí INTEGRO - Západ Českého středohorí - Poohří, Mikroregion Svornost, Mikroregion Perucko, Mikroregion Lounské Podlesí	01.07.2009 - 30.06.2011	227.912	193.724	5/2009	1
24	100017102	Schaffung eines Ausbildungszentrums, als Grundlage für standardisierten grenzübergreifenden Katastrophenschutz, der Wasserrettung im Roten Kreuz, zur Abwehr von Großschadensereignissen	DRK Kreisverband Freital e.V. - MS VZS CCK v Usti nad Labem o.s.	01.07.2009-30.06.2012	691.894	588.110	6/2009	1
25	100018558	Zentrum der umweltorientierten und kulturellen Erziehung A-TOM CR "Mühle Oparno"	Asociace turistických oddílů mládeže České republiky Roztoky - Erzgebirgsverein e.V. Schneeberg	01.07.2009-30.06.2012	883.741	751.179	6/2009	1
26	100017921	Entwicklung von gemeinsamen multimedialen Lehr- und Studienmaterialien	Technická univerzita v Liberci - TU Dresden	01.10.2009 - 30.09.2012	405.691	344.837	9/2009	1
27	100018457	Sächsisch-Tschechischer Theaterherbst	Mišlareuth 1990, Mitte Europa e.V. Pirna - Docela velké divadlo Litvínov	01.09.2009 - 30.11.2012	297.500	215.400	9/2009	1
28	100020659	Interdisziplinäres, deutsch-tschechisches Bildungsprojekt	Hochschule Zittau/Görlitz - Hochschule f. Technik und Wirtschaft Dresden, Univerzita Jana Evangelisty Purkyne Ústí n.L.	01.09.2009 - 31.05.2012	875.021	730.054	9/2009	1
29	100020779	Geschichte verbindet	Brücke/Most-Stiftung zur Förd. der dt.-tschech. Verständig. u. Zusammenarbeit Dresden - Collegium Bohemicum o.p.s. Ústí n.L.	01.10.2009 - 30.09.2012	301.913	233.461	9/2009	1
30	1000134	Neue Wege für	Sächsische Landesstiftung Natur	01.01.2010 -	1.493.395	1.264.498	11/2009	3

Lfd.-Nr	Projekt-Nr.	Projekttitel	Projektträger und -partner	Laufzeit	Gesamtkosten in EUR	EU-Mittel	bestätigt am:	Prior. achse
	24	Umweltbildung in Sachsen und Nord-/Westböhmen (Rahmenprojekt der LaNU für das Trinationale Netzwerk Umweltbildung)	und Umwelt Dresden - Venkovský prostor o.p.s. Liberec, Střední odborná škola pro ochranu a obnovu životního prostředí Litvínov	31.12.2012				
31	100011445	Neue Wege für Umweltbildung in Sachsen und Nordböhmen (CSB Rahmenprojekt des Trinationalen Netzwerkes Umweltbildung Landnutzung/Umwelttourismus)	Christl.soiales Bildungswerk Sachsen e.V. Nebelschütz - Venkovský prostor o.p.s. Liberec	01.01.2010 - 31.12.2012	596.636	507.140	11/2009	3
32	100021597	Grenzüberschreitende Zusammenarbeit im Bereich der Lebensmittelsicherheit zwischen der Tschechischen Republik und Freistaat Sachsen	Státní zemědělská a potravinářská inspekce Brno - Sächsisches Staatsministerium für Soziales Dresden	01.01.2011 - 31.05.2011	53.385	45.377	02/2010	1
33	100023430	Nichts ohne uns über uns - Leben ohne Barrieren	Obcanské sdružení JURTA - Landesarbeitsgemeinschaft Hilfe für Behinderte Sachsen e.V. Dresden	01.04.2010 - 31.03.2013	917.054	779.036	02/2010	1
34	100017595	Brücke zwischen Tradition und Moderne	Mišlareuth 1990, Mitte Europa e.V. Pirna - Cheb 1991-Kulturelne Spolupráce	01.04.2010 - 31.03.2013	903.350	447.200	02/2010	1
35	100031736	CROSS-DATA - Grenzüberschreitendes Datenmanagement für raumbezogene Planungen (Sächsisch-Tschechisches Rauminformationssystem)	Sächsisches Staatsministerium des Innern Dresden - Sächsisches Landesamt für Umwelt, Landwirtschaft und Geologie Referat 33 Dresden, Regionaler Planungsverband Südsachsen Plauen, Regionaler Planungsverband Oberes Elbtal/Osterzgebirge Radebeul, Regionaler Planungsverband Oberlausitz-Niederschlesien Bautzen, Bezirke Karlovarsky, Ústecký, Liberecký	01.03.2010 - 28.02.2013	1.892.077	1.606.950	02/2010	1
36	100021674	Stadtbibliothek Varnsdorf - grenzüberschreitende Begegnungen	Mesto Varnsdorf - Mestska knihovna Varnsdorf, Sorbischer Künstlerbund e.V. Bautzen,	01.04.2010 - 29.03.2013	161.621	137.378	02/2010	1
37	100013424	Neue Wege für Umweltbildung in Sachsen und Böhmen (Rahmenprojekt für das Trinationale Netzwerk Umweltbildung)	Sächsische Landesstiftung Natur und Umwelt, Dresden - Venkovský prostor o.p.s., Liberec, Střední odborná škola pro ochranu a obnovu životního prostředí, Litvínov, Christlich-soziales Bildungswerk Sachsen e.V., Nebelschütz	1.6.2010 - 31.3.2013	997.484	847.105	5/2010	3
38	100015917	Gemeinsam für den Erhalt der Umgebendehäuser - Sensibilisierung und Wissensvermittlung	Landratsamt Görlitz - Liberecký kraj, Pilgerhäusl e.V., Zittau	1.7.2010 - 30.6.2013	822.715	699.312	5/2010	1
39	100020755	Bewertung des Rohstofflagerpotentials im sächsisch-	Geokompetenzzentrum Freiberg e.V. - Regionální rozvojová agentura Ústeckého kraje a.s.,	1.6.2010 - 31.5.2011	302.903	257.468	5/2010	3

Lfd.-Nr	Projekt-Nr.	Projekttitel	Projektträger und -partner	Laufzeit	Gesamtkosten in EUR	EU-Mittel	bestätigt am:	Prior. achse
		tschechischen Grenzgebiet - Grenzübergreifendes Rohstoffkataster	Česká geologická služba, Praha, Sächsisches Landesamt für Umwelt, Landwirtschaft und Geologie, Nossen					
40	100042493	Mitteuropäische Kulturlandschaft Montanregion Erzgebirge/Krušnohoří - Weg zum UNESCO-Welterbe	Ústecký kraj - TU Bergakademie Freiberg, Oblastní muzeum v Mostě, Förderverein Montanregion Erzgebirge e.V., Freiberg	1.7.2010 - 30.9.2012	248.968	211.623	5/2010	3
41	100052296	Entwicklung und Durchführung einer Konzeption für die Dauerausstellung zur Geschichte der Deutschen in den böhmischen Ländern	Collegium Bohemicum o.p.s., Ústí nad Labem - Institut für Sächsische Geschichte und Volkskunde e.V., Dresden, Muzeum města Ústí nad Labem	3.5.2010 - 31.10.2012	542.821	443.165	5/2010	1
42	100023407	Wir sind Nachbarn – eine Serie von Sendungen aus dem böhmisch-sächsischen Grenzgebiet	EVROPAN, Děčín - Sendernetz e.V., Grünhain-Beierfeld	1.7.2010 - 31.12.2011	621.330	528.129	6/2010	1
43	100044179	Gemeinsame Tourismusentwicklung Bad Schandau – Česká Kamenice	Stadtverwaltung Bad Schandau - Město Česká Kamenice	1.7.2010 - 30.6.2013	1.353.551	1.130.523	6/2010	3
44	100057830	Grenzübergreifende Jugend- und Erwachsenenarbeit im Volleyball zur soziokulturellen Entwicklung und Weiterbildung von Kindern, Jugendlichen, Lehrern und Trainern	Volleyball Club Dresden e.V. - SK Volejbal Ústí nad Labem	1.7.2010 - 30.6.2013	161.775	137.509	6/2010	1
45	100057900	Gemeinsame Streifen unter besonderen Bedingungen	Landespolizeidirektion Zentrale Dienste Sachsen, Dresden - POLICIE ČESKÉ REPUBLIKY, Krajské ředitelství policie Ústeckého kraje se sídlem v Ústí n.L.	1.9.2010 - 31.8.2012	381.854	324.576	6/2010	1
46	100065848	"Vorbereitet für das Leben" - ein Modellprojekt für die Entwicklung der Persönlichkeit für Kinder und Jugendliche in der Euroregion Erzgebirge-Krušnohoří	Ländliche Erwachsenenbildung im Freistaat Sachsen e.V., Dresden - Svazek obcí INTEGRO – Západ Českého středohoří – Poohří, Třebívlice	1.10.2010 - 30.9.2012	160.821	136.698	9/2010	1
47	100065789	Fluss Elbe – Unser gemeinsames Erbe	Středisko ekologické výchovy a etiky Rýchory-SEVER Brontosaurus Krkonoše, Litoměřice – Sächsische Landesstiftung Natur und Umwelt (LaNU), Niederwiesa/Lichtenwalde, Město Litoměřice, Landschaft Zukunft e.V., Stadt Wehlen OT Pötzscha	1.10.2010 - 30.9.2013	555.338	467.118	9/2010	3
48	100066332	VODAMIN	Ústecký kraj, Oddělení řízení grantových schémat, Ústí nad Labem - Sächsisches Oberberg-	1.12.2010 - 30.11.2013	3.435.975	2.920.579	9/2010	3



Lfd.-Nr	Projekt-Nr.	Projekttitlel	Projektträger und -partner	Laufzeit	Gesamtkosten in EUR	EU-Mittel	bestätigt am:	Prior. achse
			amt, Freiberg, Sächsisches Landesamt für Umwelt, Landwirtschaft und Geologie, Dresden, Stadtverwaltung Oelsnitz/Erzgeb.					
<b>Gesamtausgaben:</b>					<b>41.844.590,50</b>			
<b>EU-Förderung:</b>					<b>34.524.856,05</b>			

## b) Kleinprojektförderung bei Ziel 3 im Jahr 2010



Europäische Union. Europäischer Fonds für regionale Entwicklung: Investition in Ihre Zukunft / Evropská unie. Evropský fond pro regionální rozvoj: Investice do vaší budoucnosti



Ziel 3 | Cíl 3  
Ahoj sousede. Hallo Nachbar.  
2007-2013. www.ziel3-cil3.eu

Lfd.-Nr	Aktenzeichen	Begünstigter	Projektpartner	Projekttitle	bewilligte EFRE-Mittel (EUR)	Entscheidung im LLA am:
1	EEL-0066-CZ-2-00	Město Lovosice	Stadt Coswig	Durch Sport und Zusammenarbeit zur Freundschaft	12.835,00	19.02.10
2	EEL-0053-D-2-00	Dr. Hirsch Akademie	Obchodní a jazyková škola s právem státní jazykové zkoušky, Ústí n. Labem	Vergleich der Lebens- und Ausbildungsbedingungen durch Jugendliche in Deutschland und Tschechien	22.500,00	19.02.10
3	EEL-0055-D-2-00	Kinoclub Sebnitz-Dolní Poustevna e.V.	Stadt Dolní Poustevna - město Dolní Poustevna	2klang	15.677,00	19.02.10
4	EEL-0050-D-1-00	Landeshauptstadt Dresden, Amt für Kultur und Denkmalschutz	Euroregion Labe (EL), Ústí nad Labem	Internetportal "Museen in der Euroregion Elbe/Labe"	12.750,00	19.02.10
5	EEL-0067-CZ-1-00	Fakulta sociálně-ekonomická UJEP Ústí nad Labem	Technische Universität Dresden, Fakultät Wirtschaftswissenschaften	Industrie Live - Exkursion von sächsischen und tschechischen Studenten in ausgewählte sächsische und tschechische Betriebe	4.515,00	19.02.10
6	EEL-0082-CZ-1-00	o.s. Za rozvoj informovanosti návštěvníků Ústeckého kraje	Kommunalgemeinschaft Euroregion Oberes Elbtal / Osterzgebirge e.V.	Kultur- und Sportkalender der Euroregion Elbe/Labe (EEL)	15.000,00	19.02.10
7	EEL-0080-CZ-1-00	Město Česká Kamenice	Stadt Bad Schandau	Internationale Musikfestival Česká Kamenice, Ústí nad Labem, Bad Schandau 2010	15.000,00	19.02.10
8	EEL-0059-D-1-00	Umweltzentrum Dresden e.V.	Kulturní centrum Řehlovice	Gemeinsam Umwelt erfahren	10.385,98	19.02.10
9	EEL-0070-D-1-00	Umweltzentrum Dresden e.V.	Kulturní centrum Řehlovice	Elbraum im Wandel der Zeiten	12.690,84	19.02.10
10	EEL-0057-D-2-00	riesa efau. Kultur Forum Dresden	Univerzita J. E. Purkyně v Ústí nad Labem, Fakultät Kunst und Design	Künstler in der Kunst-Gesellschaft Artist in the Art-Society	20.005,88	19.02.10
11	EEL-0052-D-1-00	Altenberger Tourismus- und Veranstaltungs GmbH	Koloshop Team.cz o.s.	Grenzüberschreitendes Mehretappen Mountainbikerennen mit Kinder-Fahrradspartakiade Mad-east-challenge	14.109,58	19.02.10
12	EEL-0056-D-1-00	Grüne Liga Osterzgebirge e.V.	O.S. Šťovík Teplice	Deutsch-tschechische Internet-Naturschutzplattform für das Ost-Erzgebirge	15.000,00	19.02.10

Lfd.-Nr	Aktenzeichen	Begünstigter	Projektpartner	Projekttitle	bewilligte EFRE-Mittel (EUR)	Entscheidung im LLA am:
13	EEL-0081-CZ-1-00	Střední škola zahradnická a zemědělská Antonína Emanuela Komerse, Děčín - Libverda, příspěvková organizace	Sächsische Bildungsgesellschaft für Umweltschutz und Chemieberufe Dresden	Floristenmeisterschaft „Děčiner Anker“- eine einmalige Gelegenheit Fachkompetenzen zu erweitern	12.850,00	19.02.10
14	EEL-0058-D-1-00	Zweckverband Kulturraum Elbtal - Sächsische Schweiz - Osterzgebirge	Občanské sdružení přátel Českého středohoří v Bílce pod Milešovkou	Deutsch - Tschechisches Künstlersymposium 2010 im Kurpark Bad Schandau	6.448,40	19.02.10
15	EEL-0071-D-1-00	Johannstädter Kulturtreff e.V.	ZUŠ Evy Randové Ústí nad Labem	Ton in Ton	15.000,00	21.05.10
16	EEL-0073-D-1-00	riesa efau	Kulturní centrum Řehlovice	Farb-Marke. Zur Natur der Farben im politischen Raum	15.000,00	21.05.10
17	EEL-0075-D-1-00	Grüne Liga Dresden/Oberes Elbtal e.V.	Střední škola zahradnická a zemědělská Antonína Emanuela Komerse, Děčín - Libverda	Die Zukunft von Streuobstwiesen im sächsisch-böhmischen Grenzraum	9.483,45	21.05.10
18	EEL-0076-D-1-00	Umweltzentrum Dresden e.V.	4. ZO ČSOP TILIA Krásná Lípa	Zusammenarbeit von Umweltverbänden im sächsisch-böhmischen Elbraum	12.566,00	21.05.10
19	EEL-0077-D-1-00	Landschaftspflegeverband Sächsische Schweiz - Osterzgebirge e.V.	Agentura ochrany přírody a krajiny České republiky SCHKO Decin	Bergwiesenwettbewerb und Bergwiesenfest 2010	10.285,00	21.05.10
20	EEL-0083-CZ-1-00	Město Terezín	Heimatverein Maxen e. V.	Josephinische Feste Theresienstadt 2010	15.000,00	21.05.10
21	EEL-0084-CZ-1-00	Cyklistický klub Slavoj Terezín	Stadt Altenberg	Juniorenfriedensfahrt - Terezín 2010	15.000,00	21.05.10
22	EEL-0085-CZ-1-00	Křesťanská základní škola Nativity Decin	Ev. - Luth. Kirchspiel Dresden West	Wir lernen die Region der Nachbarn kennen	11.169,00	21.05.10
23	EEL-0087-CZ-1-00	Město Dubí	Stadt Geising	Sportspiele der Stadt Dubí	13.360,00	21.05.10
24	EEL-0088-CZ-1-00	Město Dubí	Stadt Geising	Christkind oder Weihnachtsmann? - eine heimatkundliche Wanderung durch die Traditionen im tschechisch-deutschen Grenzraum	12.750,00	21.05.10
25	EEL-0102-CZ-1-00	Partnerství, o.p.s. Brno	Tourismusverband Sächsische Schweiz Pírna	Elberadweg ohne Grenzen	14.660,00	21.05.10
26	EEL-0103-CZ-1-00	OS Za rozvoj informovanosti návštěvníků Ústeckého kraje - RINUK	Schule am Burgteich, UNESCO-Projekt-Schule Zittau	Jugendtreffen 2010 - Stadtpark Krásná Lípa	15.000,00	21.05.10

Lfd.-Nr	Aktenzeichen	Begünstigter	Projektpartner	Projekttitle	bewilligte EFRE-Mittel (EUR)	Entscheidung im LLA am:
27	EEL-0054-D-1-00	Bildungsverein Landwirtschaft/Gartenbau/Hauswirtschaft e.V.	4. ZO ČSOP Tilia Krásná Lípa	Gesund und ökologisch: Ethnobotanische Informations-Sammlung am Rande des Nationalparks Sächsische Schweiz, "Sensibler für die Natur werden - die heimische Kulturlandschaft kennen lernen"	14.861,90	18.06.10
28	EEL-0079-D-1-00	Förderverein für das Erich Kästner Museum / Dresdner Literaturbüro e.V.	A2 Kulturní čtrnáctideník	Wettbewerbsverfahren um den Dresdner Lyrikpreis 2010	5.145,99	18.06.10
29	EEL-0090-D-1-00	Grüne Liga Osterzgebirge e.V.	O.S. Šťovík Teplice	Gemeinsam Natur erleben und erhalten 2010-2011	13.787,00	18.06.10
30	EEL-0092-D-2-00	FORTIS - AKADEMIE gGmbH	Občanské sdružení EDUM	FOTOKONTAKT - Die touristische Vermarktung der sächsisch-böhmischen Grenzregion aus dem Blickwinkel von Studenten und Auszubildenden	17.638,90	18.06.10
31	EEL-0093-D-2-00	Tourismusgemeinschaft Silbernes Erzgebirge e. V.	Euroregion Labe	Erlebnisführer durch das sächsisch-böhmische Erzgebirge	20.073,37	18.06.10
32	EEL-0094-D-1-00	Brücke-Institut gGmbH der Brücke/Most-Stiftung	Collegium Bohemicum o.p.s.	Grenzüberschreitende Öffentlichkeitsarbeit für die 12. Tschechisch-Deutschen Kulturtag in Dresden Ústí nad Labem - Euroregion Elbe/Labe 2010	15.000,00	18.06.10
33	EEL-0086-CZ-2-00	Sdružení Dolní Žleb company o.s.	SV "Einheit" Krippen e.V.	HUDY Boulder Cups 2010	19.355,20	18.06.10
34	EEL-0104-CZ-1-00	Agentura pro Lípu o.s.	Bad Schandau	Parkmarathon 2010	13.108,00	18.06.10
35	EEL-0105-CZ-1-00	Občanské sdružení "Zababec"	PSV Gersdorf e.V.	Fest "Der Pferdetag 2010"	2.756,55	18.06.10
36	EEL-0106-CZ-1-00	Kontakt 97 čeko-saský spolek pro evropskou interkulturní spolupráci Ústí nad Labem	Deutsches Jugendherbergswerk, Landesverband Sachsen e.V.	Ferien in Sachsen zur Erkennung und Kommunikation	13.808,86	18.06.10
37	EEL-0107-CZ-1-00	Euroregion Labe	Kommunalgemeinschaft Euroregion Oberes Elbtal / Osterzgebirge e.V.	Workshop "Grenzüberschreitender Rettungsdienst"	3.689,00	18.06.10
38	EEL-0096-D-2-00	Umweltzentrum Dresden e.V.	Statutární město Ústí nad Labem	Hochwasserschutz in sensiblen Siedlungsräumen EEL	16.995,75	03.09.10
39	EEL-0120-CZ-2-00	Statutární město Ústí nad Labem	Stadtteilhaus Dresden - Äussere Neustadt	Routen ungeahnter Schönheiten	22.482,50	03.09.10
40	EEL-0108-CZ-1-00	Základní umělecká škola, Dubí	Kunst- und Musikschule Dippoldiswalde e. V.	Gemeinsames tschechisch-deutsches Musizieren anlässlich des 50. Jahrestag der Musikschule in Dubí	3.993,30	03.09.10

Lfd.-Nr	Aktenzeichen	Begünstigter	Projektpartner	Projekttitlel	bewilligte EFRE-Mittel (EUR)	Entscheidung im LLA am:
41	EEL-0098-D-2-00	Umweltzentrum Dresden e.V.	Gymnázium, SOŠ a SOU o.p.s. Litoměřice	Wer von der Elbe lebt	14.627,65	03.09.10
42	EEL-0097-D-1-00	Weiterdenken- Heinrich Böll Stiftung Sachsen e.V. Dresden	Collegium Bohemicum o.p.s. Ústí nad Labem	Öffentliches Leben in der Euroregion Elbe/Labe aktiv mitgestalten	14.844,40	03.09.10
43	EEL-0109-CZ-1-00	Collegium Bohemicum o.p.s. Ústí nad Labem	Institut für Sächsische Geschichte und Volkskunde e.V Dresden	Deutsch-tschechische Geschichte an Museumsexponaten entdecken	3.527,00	03.09.10
44	EEL-0110-D-2-00	Universittssportverein TU Dresden	Krusnohorský rogainingovy klub Litvínov	Deutsch-Tschechische Meisterschaften Ski-Orientierungslauf 2011	19.210,00	27.10.10
45	EEL-0111-D-2-00	Umweltzentrum Dresden e.V.	Univerzita Jana Evangelisty Purkyně Ústí nad Labem	Stadtgrün gemeinsam planen und gestalten	22.477,40	27.10.10
46	EEL-0112-D-2-00	Stadtverwaltung Hohnstein	Městský úřad Budyně nad Ohří	Kinder- und Jugendbegegnung Budyně - Hohnstein	3.281,00	27.10.10
47	EEL-0122-CZ-1-00	Regionální muzeum v Teplicích	Landesamt für Archeologie Dresden	Erweiterung der Ausstellung „Auf den Spuren des untergegangenen Klosters in Teplitz“ um tschechisch-deutsche interaktive Elemente und deren Propagierung auf beiden Seiten der tschechisch-deutschen Grenze	7.777,00	27.10.10

**Förderung gesamt:**

**617.481,90**

## c) Regionenarbeit 2010 (Förderung bis max.2.500 EUR)

Ifd. Nr.	Antragsteller	Projekttitle	Durchführungszeitraum	Ort der Maßnahme	Bewilligungshöhe
1	Freundeskreis Kurort Oberbärenburg e. V.	Tschechisch-Deutsche Trainingsläufe für Schlittenhundegespanne	Oktober	Oberbärenburg (D)	565
2	Musikverein Bannewitz e. V.	Deutsch-Tschechisches Probenlager für Schüler	Mai	Bannewitz (D)	1.500
3	Stadt Geising	Erweiterte grenzüberschreitende Zusammenarbeit der Städte Geising, Krupka und Dubí 2010 einschl. Kinder- und Jugendarbeit	Mai - November	Geising (D) sowie Krupka und Dubí (CZ)	1.360
4	Schulförderverein Grundschule Lauenstein	Grenzüberschreitende Kinderbegegnungen der Grundschule Lauenstein und der Masaryk-Grundschule Krupka	Mai - Oktober	Müglitztal (D) sowie Ústí n.L. und Teplice (CZ)	495
5	Förderverein e. V. der Diesterweg-Grundschule Pirna-Copitz	Begegnung deutscher und tschechischer Schüler	Mai	Lhotsko (CZ)	1.500
6	Alternatives Kultur- und Bildungszentrum e. V. Pirna	Sächsische und böhmische Bergsteiger im Elbsandsteingebirge im Kampf gegen den Nationalsozialismus	April - September	Pirna/Altenberg/Lohmen/Lauenstein (D)	745
7	Helfer- und Förderverein THW des Landkreises Sächsische Schweiz e. V.	Deutsch-Tschechisches Jugendtreffen der Hilfsorganisationen und Feuerwehren 2010	September	Pirna (D)	857
8	Förderverein Pestalozzi-Gymnasium Heidenau	Grenzüberschreitende Schülerbegegnung	September	Hainewalde (D)	1.500
9	Stadt Stolpen	Erfahrungs- und Informationsaustausch der Grundschulen Stolpen und Sloup	Mai	Stolpen (D)	810
10	schola ludus e. V. Dresden	Deutsch-tschechische Gesprächsreihe zum Thema "Mehrsprachigkeit als Chance"	April - November	Dresden (D)	311
11	schola ludus e. V. Dresden	Tschechischer Salon. Deutsch-tschechische Begegnungen	März - November	Dresden (D)	1.240
12	Kinoclub Sebnitz - Dolní Poustevna e. V.	Deutsch-tschechischer Musik-Workshop "Percussion feeling"	September - November	Dolní Poustevna (CZ)	1.500
13	Kinoclub Sebnitz - Dolní Poustevna e. V.	Seminar zur Zusammenarbeit von Vereinen aus Deutschland und Tschechien mit dem Schwerpunkt "Projekte mit Hilfe der Euroregion Elbe/Labe"	November	Dolní Poustevna (CZ) sowie Sebnitz (D)	1.060
14	Stadt Hohnstein	Pflege der Partnerschaft Hohnstein – Budyně nad Ohří	Mai - Oktober	Budyně nad Ohří (CZ)	294
<b>Gesamtsumme:</b>					<b>13.737,00</b>

