



# **EUROREGION ELBE/LABE**



**Geschäftsbericht 2005**



INTERREG III A im Internet:  
[www.interreg3a.sachsen.de](http://www.interreg3a.sachsen.de)

**Herausgeber:**

## **EUROREGION ELBE/LABE**

Kommunalgemeinschaft Euroregion  
Oberes Elbtal/Osterzgebirge e.V.  
Sitz der EEL  
Dr.-Wilhelm-Külz -Straße 6  
01796 Pirna

Telefon: + 49 3501 520013  
Fax: + 49 3501 527457  
e-mail: [info@euroregion-elbe-labe.de](mailto:info@euroregion-elbe-labe.de)  
Internet: <http://euroregion-elbe-labe.eu>

Svazek obcí Euroregion Labe  
Sekretariát EEL  
c/o Magistrát města Ústí nad Labem  
Velká Hradební 8  
400 01 Ústí nad Labem

telefon: + 420 47 5241437  
telefax: + 420 47 5211603  
e-mail: [info@euroregion-labe.cz](mailto:info@euroregion-labe.cz)  
internet: <http://www.euroregion-labe.cz>

verantwortlich: Dipl.-Stw. Christian Preußcher, Mgr. Vladimír Lipský

## Inhaltsverzeichnis

1. Neue Etappe der grenzüberschreitenden Zusammenarbeit hat begonnen	5
2. Die Arbeit der Organe und Fachgruppen 2005	8
3. Euroregionale Projekt- und Öffentlichkeitsarbeit	10
4. Die Förderung von Projekten 2005	11
3.1. INTERREG III A	11
3.2. Kleinprojektförderung bei INTERREG III A	12
3.3. Regionenarbeit	14
5. Ausblick und Aufgaben für das Jahr 2006	14
 Anhang:	 16
I. Die Mitglieder des Rates und des Präsidiums 2005	16
II. Übersichten über geförderte Projekte	17
a) INTERREG III A gesamt zum Stand 31.12.2005	17
b) INTERREG III A – KPF 2005	48
c) Regionenarbeit 2005	49
III. Kartenausschnitt EUROREGION ELBE/LABE	50

Der Pressespiegel 2005 ist als eine gesonderte Zusammenstellung erhältlich.

## 1. Neue Etappe der grenzüberschreitenden Zusammenarbeit hat begonnen

Bernd Greif, Präsident

Seit der Aufnahme der Tschechischen Republik in die Europäische Union begann auch in unserer Region eine neue Etappe der grenzüberschreitenden Zusammenarbeit mit unseren tschechischen Kollegen. Bereits vor den feierlichen Ereignissen bestimmte unsere Tätigkeit die Vorbereitung der Zusammenarbeit nach dem 1. Mai 2004. So wurden unsere Rahmenvereinbarung und die Geschäftsordnung aktualisiert, beraten, beschlossen und traten am 01. 05. 2004 in Kraft. Eine neue Geschäftsordnung des Lokalen Lenkungsausschusses für den nunmehr gemeinsamen Kleinprojektfonds bei INTERREG III A wurde erarbeitet, beraten und am 13.01.2005 während der Neukonstituierung dieses Ausschusses in Ústí nad Labem beschlossen.

Ebenfalls seit bereits dem 01.05.2004 gibt es ein neues Projekt mit der Bezeichnung: „Euroregionale Projekt- und Öffentlichkeitsarbeit“. Frau Silke Richter hat in diesem Zusammenhang ihre Tätigkeit bei uns begonnen. Das ist ein Projekt, das durch INTERREG III A und den Freistaat Sachsen gefördert wird und läuft bis zum 31.12.2007. Im Rahmen dieses Projektes gibt es eine enge Zusammenarbeit mit dem Technischen Sekretariat von INTERREG III A (der Sächsischen Aufbau Bank) und aller 14 Tage finden vor Ort bei uns in der Geschäftsstelle Beratungstage für potenzielle und tatsächliche Projektträger bei INTERREG III A statt. Aber auch alle anderen Projekte, die nicht bei INTERREG gefördert werden können, werden durch Frau Silke Richter betreut. Des Weiteren ist sie für die Öffentlichkeitsarbeit und die Koordinierung der Fachgruppen zuständig.

Im letzten Bericht des Vorstandes musste festgestellt werden, dass die Fachgruppentätigkeit in unserer Region nicht ganz zufriedenstellend war. Vorstand und Arbeitsausschuss haben sich mit dieser Problematik beschäftigt und gemeinsam mit den tschechischen Kollegen im Rat zur Verbesserung dieser Situation notwendige Entscheidungen getroffen. So wurde die Anzahl der Fachgruppen von 7 auf 6 reduziert. Eine eigenständige Ausrichtung erhielt die Fachgruppe Raumentwicklung (früher Regionalentwicklung / Wirtschaftsförderung). Zusammengeführt wurden die Bereiche Wirtschaftsförderung / Tourismus in einer Fachgruppe und aufgelöst wurde die Fachgruppe Gesundheitswesen. Während künftig grenzüberschreitend relevante Themen im Bereich des Gesundheitswesens bei entsprechenden Erfordernissen gemeinsam mit Partnern der verschiedensten Ebenen ggf. einmal im Jahr in gesonderten Veranstaltungen (Workshop, Seminar oder Konferenz) behandelt werden sollen, wurde der Bereich Soziales in die Fachgruppe Kultur, Bildung, Sport eingeordnet. Dort werden auch weitergehende Themen der Jugendarbeit in unserer Region behandelt.

Um das inhaltlich – fachliche Niveau weiter erhöhen zu können wurden von beiden Seiten weitere Fachkräfte auch außerhalb der Kommunalverwaltungen für eine Mitarbeit gewonnen und das s. g. Prinzip der Co – Vorsitzendenschaft wieder eingeführt. D. h., dass aus den Reihen der Fachleute, die Mitglied in der Fachgruppe sind, je ein Vertreter benannt wurde, der jeweils den Vorsitz während

der Beratung inne hat und gemeinsam mit dem anderen Co – Vorsitzenden für die inhaltliche Gestaltung der Fachgruppentätigkeit verantwortlich ist. Bisher wurden die Beratungen der Fachgruppen durch die Geschäftsführer der Kommunalgemeinschaften moderiert.

Im Weiteren haben sich Vorstand und Arbeitsausschuss seit der letzten Mitgliederversammlung, neben den allgemeinen Themen, wie sie einem Verein nach deutschem Recht obliegen (Haushaltsplanung, -durchführung, -abschluss, Beschluss zu Vergabe der Erstellung des Jahresabschlusses u. d. gl.) mit den Möglichkeiten und Notwendigkeiten der Änderung unserer Rechtsform beschäftigt. Ausgangspunkt war das Erfordernis der Änderung und Ergänzung unserer Satzung durch das Ausscheiden des Landkreises Meißen und die Überlegungen zur Öffnung unseres Vereins für weitere Mitglieder. Inzwischen liegen die Entwürfe einer Verordnung der EU - Kommission zur Schaffung „Europäischer Verbände“ und eines Staatsvertrages zur grenzüberschreitenden Zusammenarbeit zwischen Deutschland und der Tschechischen Republik vor. Beide Dokument-Entwürfe stellen auf die Schaffung grenzüberschreitender Strukturen nach öffentlichem Recht ab. Vor diesem Hintergrund hat der Vorstand nach mehreren Prüfungen und Diskussionen der sich dadurch abzeichnenden Entwicklungen in seiner letzten Sitzung am 10. November 2005 festgelegt, sowohl an der Schaffung von Voraussetzungen zur Gründung einer öffentlich – rechtlichen Körperschaft als auch an der Änderung der derzeitigen Satzung weiterzuarbeiten. Vorgesehen ist, in der nächsten Mitgliederversammlung dazu dann notwendige Entscheidungen zu treffen.

Ende 2005 / Anfang 2006 fand eine Evaluierung der Rolle der Euroregionen und Bewertung des Kleinprojektfonds - INTERREG III A Sachsen - Tschechische Republik statt. Insbesondere damit und mit der Vorbereitung des künftigen Arbeits- und Förderzeitraumes 2007 – 2013 haben sich auch die Präsidenten und Geschäftsführer der sächsischen Teile der Euroregionen bei ihren Treffen im April und Oktober 2005 verständigt. Bereits im Halbjahrbericht der Evaluation wurde deutlich, dass sich das Förderinstrument des Kleinprojektfonds (KPF) bewährt hat und unbedingt in die neue Förderperiode überführt werden sollte. Während der aktuellen Förderperiode wurden danach in unserer Region jährlich durchschnittlich 30 Projekte mit einer durchschnittlichen Förderhöhe von 9.000 EUR im Lokalen Lenkungsausschuss bestätigt. Ungeachtet dessen muss festgestellt werden, dass der Bedarf noch weitaus höher liegt. Allein im Jahr 2005 gingen in der Geschäftsstelle über 100 Anträge mit einer Gesamtantragssumme von mehr als 700.000 EUR ein. Allerdings muss auch gesagt werden, dass ein nicht unerheblicher Teil dieser Anträge den Förderbedingungen nicht entsprach.

Eine ähnlich erfolgreiche Entwicklung haben wir auch im Bereich der s.g. Großprojekte bei INTERREG III A (mehr als 15.000 EUR Förderung) zu verzeichnen. Zu den überaus erfolgreichen Projekten gehört zum Beispiel das Netzwerk des Interessenverbandes Metall- und Präzisionstechnik Osterzgebirge (IMPRO), das mit einer Kooperation von 4 Betrieben begonnen hat und dem heute mehr als 20 Unternehmen angehören (steigende Tendenz), die mit etwa 30 Unternehmen auf tschechischer Seite in Verbindung stehen, Einzelkooperationen betreiben, aber auch weitere Formen der Zusammenarbeit auf der Agenda stehen haben.

Ähnlich erfolgreich arbeitet auch das Projekt des grenzüberschreitenden Netzwerkes von Verpackungsunternehmen in der Region unter Federführung der Wissenschaftlichen Gesellschaft für Fördertechnik und Verpackung Dresden.

In vielen Teilen (Städte und Gemeinden) der Landkreise Sächsische Schweiz und des Weißeritzkreises wurden Projekte der grenzüberschreitenden Mobilität von Einsatzkräften im Feuerwehr- und Rettungsdienst sowie im Katastrophenschutz verwirklicht. So wurden z.B. je ein Gefahrgutbekämpfungsfahrzeug in Pirna und Freital, weitere Feuerwehrtechnik in verschiedenen Städten und Gemeinden (unter anderem auch für mögliche Einsätze auf der A17 / D 8 Dresden – Prag) sowie Einsatz- und Rettungstechnik für die Bergwacht angeschafft und in Betrieb genommen, um die technischen Voraussetzungen für die grenzüberschreitende Zusammenarbeit auf diesen Gebieten weiter zu verbessern.

Die Beispiele ließen sich beliebig fortsetzen. Eine Gesamtübersicht über geförderte Projekte in unserer Region finden Sie im Anhang zu diesem Geschäftsbericht.

Auch im Jahr 2005 hat die EUROREGION ELBE / LABE an der Arbeit der Arbeitsgemeinschaft Europäischer Grenzregionen (AGEG) aktiv mitgewirkt. Die AGEG ist Interessenvertreter der Euroregionen gegenüber dem Europäischen Parlament, dem Rat und der Kommission sowie Mittler zwischen den Regionen und den Nationalstaaten. Ihr gehören heute mehr als 160 Grenzregionen an. Insbesondere jetzt, in der Zeit der Vorbereitung des neuen Arbeits- und Förderzeitraumes der Europäischen Union (2007 bis 2013), engagiert sich die AGEG und insbesondere ihr Präsidium sehr, um die Positionen der Grenzregionen in die Planungen und Dokumente der EU einzubringen. Am 28. Juli 2005 fand dazu ein Treffen mit dem Generalsekretär der AGEG und Vertretern der Euroregionen an der deutsch – tschechischen Grenze in Dresden statt. Am 20. und 21. Oktober trat ich während der Mitgliederversammlung der AGEG die Nachfolge von Hans-Jürgen Evers im Präsidium an, stand als Gesprächspartner während eines „Round Table“ zum Thema „Grenzübergreifende Kooperation – Motor für Wachstum und Beschäftigung“ zur Verfügung und konnte so Ergebnisse und Erwartungen unserer Region in der Diskussion verdeutlichen. Für die Zukunft stelle ich mir vor, mich mit ganz konkreten Themen und Vorschlägen an der Arbeit des Präsidiums zu beteiligen und so die Interessen der Euroregionen an der sächsisch – tschechischen Grenze zu vertreten.

Um Wachstum und Beschäftigung bzw. die Weiterentwicklung der grenzüberschreitenden Zusammenarbeit auf wirtschaftlichem Gebiet ging es auch in Gesprächen mit der Industrie- und Handelskammer Dresden und mit der Handwerkskammer. Nach Beratung im Vorstand konnte am 17. Oktober 2005 mit der IHK eine entsprechende Kooperationsvereinbarung unterzeichnet werden. Mit der Handwerkskammer konnte eine solche Vereinbarung noch nicht geschlossen werden. Darüber hinaus werden wir auch weiterhin die Gespräche mit anderen Wirtschafts- und Sozialpartnern führen und sie so noch enger in unsere grenzüberschreitende Arbeit einzubeziehen.

Dank sagen möchte ich allen denjenigen, die an der Tätigkeit der EUROREGION ELBE/LABE mitgewirkt haben. Bedanken möchte ich mich vor allem bei den Mitgliedern des Vorstandes und des Arbeitsausschusses, die wiederum sehr intensiv an Entscheidungen und Lösungsvorbereitungen verschiedener Probleme in der Kommunalgemeinschaft und auch im Zusammenwirken mit unseren tschechischen Kollegen in der EUROREGION ELBE/LABE als Ganzes, hier dann im Rat und im Präsidium beteiligt waren. Bedanken möchte ich mich auch bei den Mitarbeiterinnen und Mitarbeitern der Geschäftsstelle, die stets für einen reibungslosen Gang der Geschäfte sowohl im Innenverhältnis als auch, gemäß der ihnen zugewiesenen Aufgaben, im Außenverhältnis sorgten. Schließlich möchte ich mich bei den Mitgliedern in den Fach- und Arbeitsgruppen, vornehmlich den Mitarbeitern der Verwaltungen unserer Mitgliedskörperschaften, aber auch weiteren Vertretern von Fachinstitutionen, für ihre sach- und fachgerechte Mitarbeit bedanken.

## 2. Die Arbeit der Organe und Fachgruppen

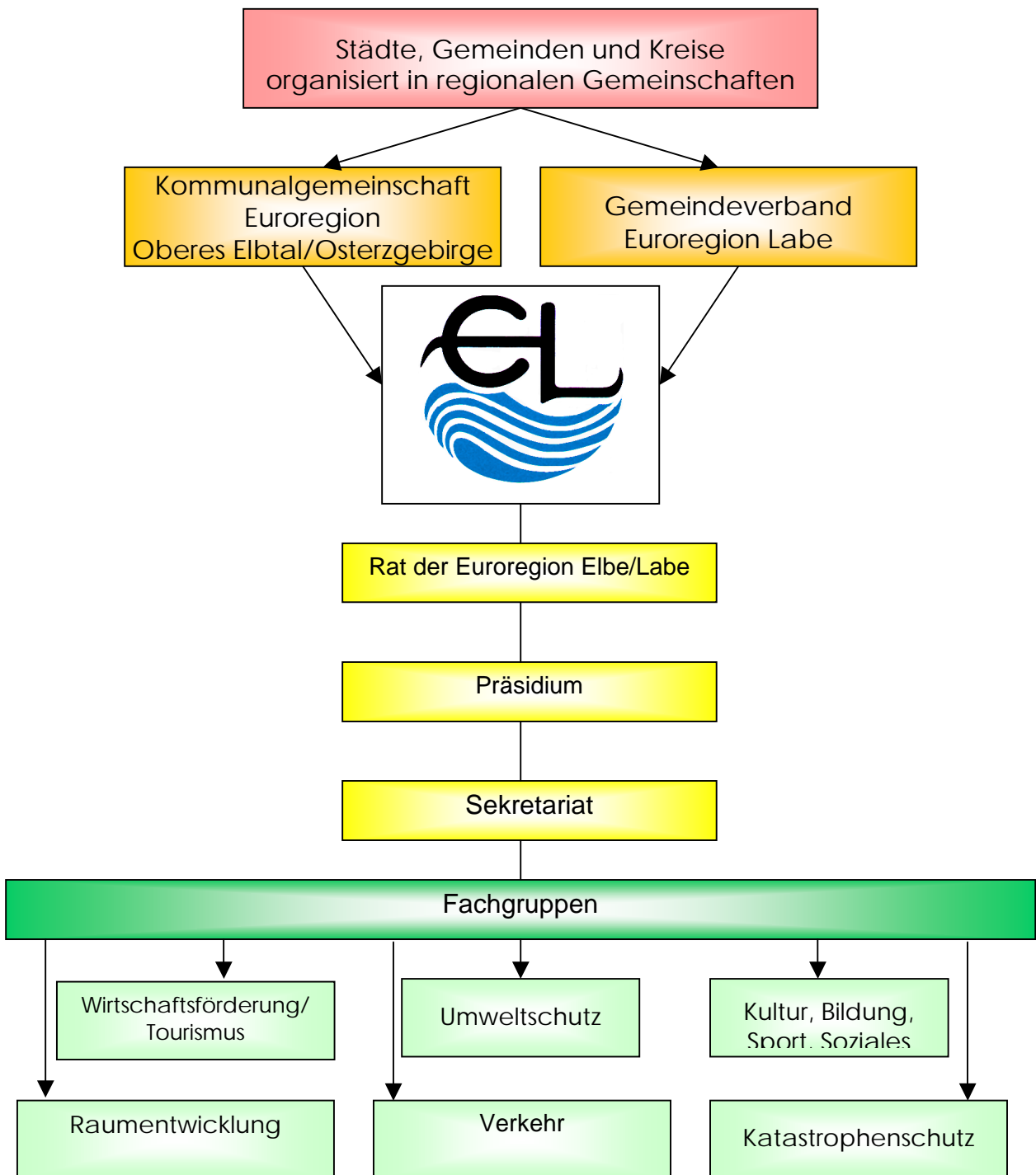
Grundlagen für die Tätigkeit der Organe und Fachgruppen bilden die Rahmenvereinbarung der EUROREGION ELBE/LABE vom 24. Juni 1992 in der Fassung vom 14. Februar 1995, zuletzt geändert am 23. September 2003, die Geschäftsordnung des Rates der EUROREGION ELBE/LABE vom 17. März 1993 und der jährlich aufzustellende Terminplan.

In den Sitzungen des **Rates** und des **Präsidiums** berichtete das Sekretariat regelmäßig über den Stand der Arbeit. Bestätigt wurde der Geschäftsbericht der EUROREGION ELBE/LABE 2005 und die Aufgaben für das Jahr 2006.

Das **Sekretariat** erledigte die ihm übertragenen Aufgaben und sicherte den ordnungsgemäßen Gang der Verwaltung. Im Einzelnen war die Tätigkeit des Sekretariats von folgenden Haupttätigkeiten geprägt:

- Koordinierung der Fach- und Arbeitsgruppen;
- Begleitung bei der Erarbeitung und Umsetzung von Projekten;
- Mitwirkung in den Lenkungs- und Begleitausschüssen zur Umsetzung der europäischen Förderprogramme INTERREG III A;
- Durchführung von Konsultationen und Beratungen für Bürger, Institutionen, Städte und Gemeinden, einschließlich potenzieller Projektträger;
- Öffentlichkeitsarbeit.





Auf der Grundlage entsprechender Beschlüsse des Rates der EUROREGION ELBE/LABE bestehen derzeit **6 Fachgruppen**:

- Raumentwicklung
- Wirtschaftsförderung/Tourismus
- Verkehr
- Umweltschutz
- Kultur, Bildung, Sport, Soziales
- Katastrophenschutz

Die Fachgruppentätigkeit in unserer Region konnte im vergangenen Jahr nicht ganz zufrieden stellen. Deshalb wurde die Anzahl der Fachgruppen von 7 auf 6 reduziert (vgl. 1.). Um das inhaltlich – fachliche Niveau weiter erhöhen zu können wurden von beiden Seiten weitere Fachkräfte auch außerhalb der Kommunalverwaltungen für eine Mitarbeit gewonnen und das s. g. Prinzip der Co – Vorsitzendenschaft wieder eingeführt.

Über die Fachgruppen hinaus bestanden im Jahr 2005 folgende projektbezogene Arbeitsgruppen, die entsprechend den Erfordernissen mehrmals tagten:

1. AG Sport
2. AG Juniorenfriedensfahrt
3. AG Kultur- und Sportkalender

### **3. Euroregionale Projekt- und Öffentlichkeitsarbeit**

Das Kooperationsprojekt "Euroregionale Projektarbeit in der Euroregion Elbe/Labe" dient der Erhöhung des Kooperationspotenzials regionaler Akteure in allen Handlungsbereichen. Dies wird durch konkrete Aktivitäten zur Akquise, Vorbereitung und Durchführung grenzüberschreitender Projekte erreicht. Im Jahr 2005 wurden im Rahmen dieses Projektes insgesamt 110 Kontakte vermittelt (2/3 grenzüberschreitend), wovon 14 in Partnerschaftsvereinbarungen und 8 in INTERREG III A - Großprojekte mündeten. Des Weiteren entstanden aus 119 Erstkontakten mit potentiellen Projektträgern 86 konkrete Projektideen.

Gemeinsam mit dem Technischen Sekretariat im Programm INTERREG III A Sachsen – Tschechische Republik wurden an 17 Beratungstagen 61 Beratungsgespräche geführt. Aus weiteren 13 Beratungsgesprächen in der Region entstanden wissentlich 5 INTERREG-Großprojekte.

Die Projektbearbeiterin nahm an 25 Informationsveranstaltungen, Erfahrungsaustauschen und Workshops zur Kontaktpflege und der Bereitstellung aktueller Informationen teil. Zu ihnen gehören u. a. Veranstaltungen zum Projekt Montanhistorischer Wanderweg Bad Gottleuba / Berggießhübel / Petrovice, zum deutsch - tschechischen Vorhaben UNESCO-Weltnaturerbe Sächsische - Böhmisches Schweiz und die Konferenz zu erneuerbare Energien im Landkreis Sächsische Schweiz.

Als eigene Projekte wurden die Internationale Juniorenfriedensfahrt (grenzüberschreitende Etappe) und die Kinder- und Jugendsportolympiade durchgeführt.

Im Rahmen der Öffentlichkeitsarbeit entstanden die Inhalte einer Imagebroschüre, die umgestaltete und aktualisierte Internetseite mit 14 aktuellen Mitteilungen (seit September 2005), 11 Pressemitteilungen sowie ein Fernsehbeitrag u. a. zu Projekten in der Euroregion Elbe/Labe, der in Zusammenarbeit mit der Euroregion durch die Firma Korean Broadcasting System) für das koreanische öffentlich rechtliche Fernsehen erstellt wurde. An der Vorbereitung und Durchführung einer weiteren Fernsehproduktion durch media project mit der Vorstellung von Projekten (veröffentlicht unter [www.wirtschaftsnetz-elbe-labe.de](http://www.wirtschaftsnetz-elbe-labe.de) und in Form einer CD) war das Projekt "Euroregionale Projektarbeit in der Euroregion Elbe/Labe" beteiligt.

Die Herausgabe von elektronischen Regionalinformationen an die Städte, Gemeinden und Kreise wurde eingestellt und durch eine Rubrik "Aktuelles" in der Internetpräsentation ersetzt.

Darüber hinaus entstand im Jahr 2005 ein erster Teil einer Kooperationsdatenbank (Partnerpool) mit Kooperationsdaten von 373 potentiellen deutschen und tschechischen Kooperationspartnern in der Euroregion Elbe/Labe. Weitere Teile sind in Vorbereitung. Eine ständige Aktualisierung ist zu gewährleisten.

Am Ende des Jahres 2005 wurden, auch mit Zuordnung eines Praktikanteneinsatzes, umfangreiche Vorarbeiten zur euroregionalen Evaluierung durchgeführter INTERREG III A - Projekte bezogen auf die Umsetzung des Komplexen grenzüberschreitenden Regionalkonzeptes der Euroregion Elbe/Labe geleistet. Dabei wurden rund 250 Projekte (Klein- und Großprojekte) einer Erstbetrachtung unterzogen.

## **4. Die Förderung von Projekten 2005**

### **4.1 INTERREG III A**

Bis zum 31. Dezember 2005 bestätigte der regionale Lenkungsausschuss INTERREG III A beim Freistaat Sachsen insgesamt 136 Projekte, die auf sächsischer Seite in der EUROREGION ELBE/LABE durchgeführt werden oder an denen sie beteiligt ist. Diese Projekte haben ein Gesamtkostenvolumen in Höhe von 43,1 Mio. EUR, die in einer Höhe von 26 Mio. EUR über INTERREG III A gefördert werden. Darin inbegriffen wurden in diesem Jahr 11 Projekte tschechischer Projektträger bestätigt. Sie haben ein Gesamtkostenvolumen von 2 Mio. EUR, die in einer Höhe von 1,5 Mio. EUR über INTERREG III A gefördert werden.

Eine aktuelle Liste der bestätigten Projekte ist im Anhang zu diesem Bericht beigefügt.

#### 4.2 Kleinprojektförderung bei INTERREG III A

Die KPF-Koordinatorin der Euroregion Elbe/Labe unterstützte die Projektträger bei der Erstellung von schlüssigen und förderfähigen Projekten, sie erledigte die Aufgaben in Zusammenarbeit mit der Bewilligungsbehörde sowie die Vor- und Nachbereitung von Sitzungen des gemeinsamen deutsch-tschechischen Lokalen Lenkungsausschusses (LLA) und prüfte die Abrechnungsunterlagen nach der Umsetzung von bewilligten Projekten.

Die Bearbeitung der eingegangenen Projektvorschläge wurde kontinuierlich und weitestgehend nach dem in der Ergänzenden Programmplanung (EZP) festgelegten Verfahren und den Kriterien zum Kleinprojektfonds abgewickelt.

Im Verlauf des Jahres wurden insgesamt 46 Beratungsgespräche, vorwiegend mit neuen Antragstellern, durchgeführt. Parallel dazu wurden zahlreiche telefonische und elektronische Auskünfte erteilt.

Die gesammelten Erfahrungen aus der bisherigen Zusammenarbeit mit der Bewilligungsbehörde hinsichtlich der fachlichen Prüfung und der Abrechnungsprüfung sowie Erkenntnisse und Einsichten aus den Sitzungen des LLA trugen zur systematischen und ausgereiften Qualifizierung der Projektvorschläge bei.

Um künftig gemeinsame Förderentscheidungen zu deutschen und tschechischen Förderanträgen im Rahmen des KPF INTERREG III A zu treffen, war eine Neukonstituierung des Ausschusses in der EEL mit einer ausgewogenen Zusammensetzung von Mitgliedern bereits im Jahr 2004 vorgesehen.

Der ursprünglich vorgesehene Termin für die konstituierende Sitzung des LLA im Juni wurde zunächst auf Oktober verschoben und dann noch einmal auf den 13. Januar 2005.

Im Rahmen dieser Sitzung wurde auch die entsprechende Geschäftsordnung in Deutsch und in Tschechisch bestätigt. Der Entwurf der neuen Geschäftsordnung wurde noch Ende 2004 den Gremien auf der deutschen Seite, dem Vorstand/ Arbeitsausschuss der

Kommunalgemeinschaft Euroregion Oberes Elbtal/ Osterzgebirge e.V., und auf der tschechischen Seite dem Rat der Euroregion Labe vorgestellt. Die neue Geschäftsordnung wurde dem Lenkungsausschuss INTERREG III A Sachsen – Tschechische Republik zur Kenntnisnahme vorgelegt.

Die tschechische Seite der Euroregion Elbe/Labe war die erste im sächsisch-tschechischen Grenzraum, die Förderanträge für den Fondsverwalter und den Kleinprojektfonds INTERREG III A bereits im Jahr 2004 gestellt haben.

Im Projektantrag wurden insgesamt Fördermittel in Höhe von 372.051 € (11.754.000 CZK) für den Förderzeitraum 2004 – 2006 beantragt und durch den Lenkungsausschuss am 23.11.2004 bestätigt. Bestandteile des Projektes waren ebenfalls die durch die nationale Behörde, das Ministerium für Regionalentwicklung in Prag, bestätigten Entwürfe des „Handbuches für Antragsteller“ und des „Handbuches für den Verwalter und den Fondsadministrator“.

Auf Grund des noch nicht funktionierenden elektronischen Einreichungssystems „ELZA“ konnten die tschechischen Antragsteller zu Beginn des Jahres 2005 noch keine Förderanträge stellen. Im 2. Quartal wurde jedoch der Aufruf zur Einreichung von Förderanträgen im tschechischen Teil der Euroregion bekannt gegeben mit der Verpflichtung der nachträglichen Einreichung der „ELZA-Version“.

Insgesamt wurden im Jahr 2005 rund 387.800 € durch die Entscheidungen des gemeinsamen LLA gebunden (vgl. nachstehende Übersicht und Tabelle im Anhang).

<i>Sitzung des LLA</i>	<i>Anzahl bestätigte sächs. Projekte</i>	<i>Mittelbindung 2005</i>	<i>Mittelbindung 2006</i>	<i>Anzahl bestätigte tschech. Projekte</i>	<i>CZ – Fördermittelbindung</i>
<i>bereits 2004</i>	7	49.379,65			
<i>13. Januar 2005</i>	8	64.675,96			
<i>14. April 2005</i>	3	36.077,80			
<i>Umlauf</i>	0	-	-		
<i>28. Juni 2005</i>	2	15.707,07	6.630,93	15	85.142,65
<i>18. August 2005</i>	13	72.347,12	38.065,11	3	22.144,57
<i>Umlauf</i>	3	13.499,86	8.277,00		
<i>20. Oktober 2005</i>	3	-	36.395,52	6	28.798,30
<i>Gesamt:</i>	39	251.687,46	89.368,56	24	136.085,52

### 4.3 Regionenarbeit

Im Rahmen des sächsischen Förderprogramms „Regionenarbeit“ können grenzüberschreitende Maßnahmen, die zum Ziel haben, Kontakte der Euro-region zu den Nachbargemeinden und Gebietskörperschaften im Grenzraum zur Tschechischen Republik zu pflegen und zu intensivieren, eine Förderung erhalten. Die Vergabe der Zuwendungen erfolgt für:

- Ø Seminare, Konferenzen Symposien;
- Ø Kulturprogramme, Workshops, Sportveranstaltungen;
- Ø Begegnungen von Kinder- und Jugendgruppen, Vereinen und Verbänden;
- Ø Herstellung von Publikationen und Informationsmaterialien.

Gefördert werden können dabei bis zu 80 Prozent der zuwendungsfähigen Ausgaben.

Im Jahr 2005 erhielten 22 Projekte eine finanzielle Unterstützung in Höhe von insgesamt rund 16.700 EUR. Diese Projekte verkörpern ein Gesamtkostenvolumen von fast 33.800 EUR (vgl. auch Liste der bestätigten Projekte im Anhang zu diesem Bericht).

## 5. Ausblick und Aufgaben für das Jahr 2006

Mit Beginn des Jahres 2006 beginnt auch das letzte Jahr der Umsetzung des europäischen Förderprogramms **INTERREG III A im Freistaat Sachsen**. Vor diesem Hintergrund kommt es darauf an, insbesondere die Vorbereitung und Entwicklung von Projekten auf der Ebene der EUROREGION ELBE/LABE zielstrebig weiterzuführen.

Auch im Rahmen des Kleinprojektfonds kommt es im Jahr 2006 darauf an, entsprechende Projektvorschläge zu qualifizieren und dem gemeinsamen Lokalen Lenkungsausschuss zur Entscheidung vorzulegen.

Darüber hinaus beginnen im Jahr 2006 die vorbereitenden Planungen für den Arbeits- und Förderzeitraum 2007 – 2013. Die EUROREGION ELBE/LABE wird alle ihre Möglichkeiten nutzen, an der Gestaltung dieser Planungen aktiv mitzuwirken.

Neben der Mitwirkung an der weiteren Entwicklung und Umsetzung dieser Fördermechanismen obliegt der EUROREGION ELBE/LABE im Jahr 2006 auch die **Realisierung der traditionellen und satzungsgemäßen Aufgaben** der grenzüberschreitenden Zusammenarbeit. Schwerpunkte dabei werden sein:

- Herausgabe des Kataloges der Kultur- und Sportstätten und des Kultur- und Sportkalenders der EUROREGION ELBE/LABE

- Mitwirkung an der Vorbereitung und Durchführung der Internationalen Juniorenfriedensfahrt
- Vorbereitung und Durchführung der Kinder- und Jugendsportolympiade der EEL
- Mitwirkung an der Durchführung der Tschechischen Kulturtage in Dresden und der EUROREGION ELBE/LABE
- Stabilisierung, Durchführung und Koordinierung der Fachgruppenberatungen
- Unterstützung der Städte und Gemeinden sowie von potenziellen Projektträgern bei der Aufnahme direkter grenzüberschreitender Beziehungen
- ständige Aktualisierung der Internetpräsentation
- Weiterführung von Maßnahmen zur Verstärkung der grenzüberschreitenden Zusammenarbeit auf wirtschaftlichem Gebiet



Kinder- und Jugendsportolympiade der EUROREGION ELBE/LABE

**Anhang****I. Mitglieder des Präsidiums und des Rates der EUROREGION ELBE/LABE 2004**

Gandalovič, Medáček, Benda, Jeřábek, Neubauer,	Petr Petr Petr Pavel Oto	Präsident (CZ)	Ústí n.L. Budyne Teplice Děčín Trmice
Landa, Horáček, Puchar, Tesarčíková, Sklenářová, Kutina, Schlösinger, N.N. N.N. N.N.	Jiří Josef Milan Dagmar Ivana Zdeněk Petr		Litoměřice Bílina Krupka Benešov n. Pl. Libochovany Petrovice Jilové
Greif, Roßberg,	Bernd Ingolf	Präsident (D)	Dippoldiswalde Dresden
Dr. Lunau, Schöps, Dr. Frömmel, Wessel, Hille, Kühn, Jacobs, Barthel, Böhme, Elsner, Bielig, Maus, Renner,	Ralf Silke Rainer Christoph Christoph Stephan Michael Manfred Rainer Manfred Mario Rainer Torsten		Dresden Dresden Dresden Dresden Dresden Dresden Heidenau Lohmen Sebnitz Hohwald Freital Bannewitz Freital



# **Projekte INTERREG III A**

(Stand 31.12.2005)

Lfd.-Nr.	Proj.-Nr.	Projekttitel	Kernaussage	Projektträger	Fördergebiet	Durchführungszeitraum	Priorität	Gesamtkosten		Förderung INT	
								EUR	III A EUR	III A EUR	Anteil EEL
1	EEL 0313	Sächsisch-Böhmisches Musikfestival	Fest über Grenzen	Sächsisch-Böhmisches Musikfestival e.V. Dresden	E / F	01.01.2001 bis 31.12. 2001	J 2	263.425	117.597	117.597	
2	EEL 11048 EEV ERN	Verbesserung der grenzüberschreiten-den justiziellen Zusammenarbeit	Die grenzüberschreitende Zusammenarbeit zwischen den Justizbehörden, den Gerichten, den Staatsanwaltschaften und den Justizvollzugsanstalten soll durch Tagungen vertieft und ausgebaut werden.	Sächsisches Staatsministerium der Justiz	E	01.09.2001 bis 31.12.2001	J 4	42.936	42.936	42.936	
3	EEL EEV ERN ERE SMWA	Projektmanagement Kleinprojektfonds / Zahlstelle	Es sollen die Personalkosten sowie die Sachkosten von lokalen Projektkoordinatoren für die Umsetzung der Kleinprojektfonds innerhalb der sächsischen INTERREG III A Programme in den Euroregionen und eine halbe Planstelle in der Zahlstelle (SMWA) gefördert werden.	Euroregionen / SMWA	E / F	01.09.2001 bis 31.12.2002 bzw. 31.12.2003 (31.12.2007)	TH	555.661	416.745	75.000	
4	EEL 11011	Tschechische Kulturtag in Dresden und der EEL	Initiierung, Durchführung und Sicherung eines sozio-kulturellen Festivals mittels Präsentation tschechischer Gegenwartskultur und gleichzeitiger Einbindung und Unterstützung neuer und bestehender grenzüberschreitender kultureller Initiativen und Aktionsformen; Durchführung von Maßnahmen, die der Vorbereitung der EU - Osterweiterung dienen.	Brücke-Institut für deutsch tschechische Zusammenarbeit gGmbH Dresden	E / F	01.01.2001 bis 31.12.2001	J 2	211.509	102.444	102.444	
5	ERE 0173 EEL	Wiederherstellung der grenzüberschreiten-den Eisenbahnverbindung Freiberg - Most	Erstellung einer Machbarkeitsstudie für das Projekt "Lückenschluss Holzgau - Moldava	Zweckverband Verkehrsverband Mittelsachsen (ZVMS)	E	Oktober 2001 bis April 2002	H 1	56.046	36.430	15.000	
6	EEL 0309 ERV WK	Arbeitsweltbezogene Jugendsozialarbeit im Kontext der Regional-entwicklung in den Grenzregionen	Basisprojekte: "GRANIT" gegen Gewalt und Rassismus durch Ausbildung und Neuorientierung zu Integration und Toleranz + "JUWEL" Jugendwerkstatt in der EEL + Steuerungsgruppe zur grenzüberschreitenden arbeitsweltbezogenen Jugendsozialarbeit	AWO Kinder- und Jugendhilfe gGmbH	E	01.09.2001 bis 31.12.2003	J 2	2.322.798	916.675	450.000	

Lfd.-Nr.	Proj.-Nr.	Projekttitlel	Kernaussage	Projektträger	Fördergebiet	Durchführungszeitraum	Priorität	Gesamtkosten		Förderung INT	
								EUR	EUR	III A	EUR Anteil EEL
7	EEL 0066	Gemeinsame Bergrettungswache für Notfallrettung und Bergwacht	Nachnutzung und Umbau eines ehemaligen Gerätehauses der Feuerwehr zu einer gemeinsamen Rettungswache für Notfallrettung und Bergwacht	Landkreis Sächsische Schweiz	E	01.11.2001 bis 31.01.2002	J 4	236.063	177.048	177.048	
8	EEV 4011 ERE EEL ERN	GRAND PRIX LOKAL Fernsehpreis der Euroregionen - Qualifizierungs- und Kooperations- vorhaben	Vermittlung von Kenntnissen und Fähigkeiten zur Anpassung von Entwicklungen im Medienbereich mit dem Ziel der Sicherung der Erwerbstätigkeit, einschließlich der Qualifizierung von Multiplikatoren	Medien Cooperative audioscop e.V., Schwarzenberg	E, F	02.01.2002 bis 31.12.2004	J 1	375.002	225.002	56.250	
9	ERE 0120 EEL	Modellprojekt für Be-hinderte zur Entwick-lung von Human-ressourcen	Forcierung der Anpassung in ihrer Mobilität eingeschränkter Betroffener an die Bedingungen der europäischen Flexibilisierung. Vermittlung des Know how zur Einordnung und Betreuung Betroffener in das gesellschaftliche Leben.	Aka Te Technische Lehranstalt GmbH, Chemnitz	E, F	01.01.2002 bis 31.12.2003	J 1	188.499	113.099	60.000	
10	EEV 4167 EEL	Deutsch-tschechische Pro-Bussiness-Fach-kraft	grenzüberschreitende Kooperation mit Fachkolloquien der KMU im Bereich der schulischen Bildung, Aus- und Weiterbildung zur Sicherung von Arbeitsplätzen in den grenzregionen, Sicherung und Qualifizierung des Fachkräftepotentials in allen Bereichen des Arbeitsmarktes	taylorix institut für berufliche Bildung e.V., Zwickau	E, F	01.01.2002 bis 30.11.2003	J 1	689.251	173.275	86.600	
11	EEV 2953 ERE EEL	Grenzüberschreiten- des Euro-Regionales Kommunikationsforum Bau und Ausbau	Forcierung der Anpassung der deutschen Bauwirtschaft an die Bedingungen der EU-Flexibilisierung der deutsch-tschechischen Zusammenarbeit auf dem Bausektor;- Sicherung der Qualifizierung des regionalen Fach-kräftepotentials.	AkaTe Technische Lehranstalt GmbH, Chemnitz	E, F	01.01.2002 bis 31.12.2003	J 1	171.527	102.917	34.300	

Lfd.-Nr.	Proj.-Nr.	Projekttitlel	Kernaussage	Projektträger	Fördergebiet	Durchführungszeitraum	Priorität	Gesamtkosten		Förderung INT	
								EUR	EUR	III A	EUR Anteil EEL
12	EEL 1041	polen-tschechien-kontakt Das Netzwerk für grenzüberschreitende Wirtschaftskooperation	Ausbau und Betrieb eines dreisprachigen Netzwerkes zwischen dem sächsisch-polnischen und den sächsisch-tschechischen Kontaktzentren für grenzüberschreitende Wirtschaftskooperation und Unterstützung der sächs. KMU durch das Netzwerk	Industrie- und Handelskammer Dresden	F	01.03.02 bis 31.12.04	G 1	343.600	200.748	200.748	
13	EEL 0353	Wirtschaftsallianzen im grenznahen Bereich zur Unterstützung des keramischen Potenzials der Partner	Sicherung und Qualifizierung der wirtschaftlichen Zusammenarbeit ausgewählter keramischer Betriebe in Tschechien und Deutschland zur Verbesserung der Situation der Branche und Erhaltung der Wettbewerbsfähigkeit im Hinblick auf die Anforderungen des gemeinsamen Marktes	Verein zur Förderung von Innovation in der Keramik e.V.	F	19.09.01 bis 31.12.03	G 1	71.570	42.942	42.942	
14	EEL 0191	Deutsch-Tschechischer Wasserwanderweg Euroregion Elbe/Labe "Station Pirna"	Förderung des touristischen Sportbootverkehrs zwischen beiden Ländern	Pirnaer Ruderverein 1872 e.V.	E	01.03.2002 bis 31.08.2002	G 2	67.088	40.253	40.253	
15	EEL 0181	Errichtung einer Schiffsanlegestelle in Heidenau im Bereich Elbstraße	Grenzüberschreitender Tourismus: Anbindung an internationale Schifffahrtslinie nach Decin, an internationalen Elberadweg und an ÖPNV	Stadt Heidenau	E	01.03.2002 bis 31.12.2002	G 2	118.600	137.500	137.500	
16	ERN 2096 EEL	Grenzüberschreiten-des Gewässer-managementsystem Mandau/Kirnitzsch	Aufbau eines grenzüberschreitenden Gewässermanagementsystems für die grenzüberschreitenden Einzugsgebiete von Mandau/Mandava und Kirnitzsch/Kirnice	Institut für Ökologie und Umweltschutz der Hochschule Zittau/Görlitz	E	01.03.2002 bis 28.02.2004	I 2	303.707	227.780	115.000	
17	EEL 1054	Sächsisch Böhmisches Musik Festival 2002	Fest über Grenzen - so der offizielle "Slogan" des SBMF. Festival klassischer Musik, grenzüberschreitend in Bezug auf politisch-geographische Grenzen, Sprachgrenzen, Zeit- und Stilgrenzen, Altersgrenzen, Grenzen zwischen Musik und Technik, Wissenschaft und Kunst etc.	Sächsisch Böhmisches Musik Festival e.V. (SBMF e.V.)	E / F	01.01.2002 bis 31.12.2002	J 2	471.000	100.000	100.000	

Lfd.-Nr.	Proj.-Nr.	Projekttitlel	Kernaussage	Projektträger	Fördergebiet	Durchführungszeitraum	Priorität	Gesamtkosten		Förderung INT	
								EUR	EUR	III A	EUR Anteil EEL
18	EEL11059	Bildung des Interessenverbundes Metall- und Präzisionstechnik Osterzgebirge - IMPO	Intensivierung regionaler und grenzüberschreitender Kooperation zur Erzielung erhöhter Kooperationseffekte bei Marktbearbeitung, Standortsicherung, Erhöhung von Umsatz und Beschäftigung sowie Verbesserung der brancheninternen Zusammenarbeit in der deutsch - tschechischen Grenzregion	Herbig & Co. Präzisionsmechanik GmbH, Bärenstein	E	01.06.2002 bis 30.06.2004	G 1	60.000	36.000	36.000	36.000
19	EEL 11049	Infrastrukturelle Ergänzungsmaßnahmen zum Wildpark Osterzgebirge	Errichtung von Campingmöglichkeiten und einfachen Übernachtungsmöglichkeiten zur Verbesserung der grenzüberschreitenden touristischen Infrastruktur in enger Zusammenarbeit mit touristischen Einrichtungen in Böhmen	Zweckverband Wildpark Osterzgebirge, Geising	E	07/2002 bis 10/2003	G 2	175.250	131.437	131.437	131.437
20	EEL 10327 ERE EEV	Euroregionales interkulturelles Kommunikationsforum	Das euroregionale interkulturelle Kommunikationsforum dient der Verbesserung der Zusammenarbeit deutscher und tschechischer kleiner und mittelständischer Unternehmen im Bereich der Unternehmensführung sowie der interkulturellen Qualifizierung der Beschäftigten	Bundesverband deutscher Unternehmer in der Tschechischen Republik, Chemnitz	E,F	17.06.2002 bis 16.06.2003	J 1	26.500	47.702	15.900	15.900
21	EEL 11053	Tschechische Kulturtag in Dresden und in der EUROREGION ELBE/LABE	Durchführung und Sicherung eines soziokulturellen Festivals zum Aufbau eines Netzwerkes grenzüberschreitender Kooperationen; Verbreitung von Informationen und Initiierung von Begegnungen im Blick auf die Vorbereitung der EU-Osterweiterung	Brücke-Institut für deutsch - tschechische Zusammenarbeit gGmbH, Dresden	E,F	01.03.2002 bis 31.12.2002	J 2	221.442	90.000	90.000	90.000
22	EEL 10329	Deutsch-Tschechisches Bildungs- und Informationszentrum für Rehabilitation und Balneologie	Erweiterung des Zentrums durch Ausbau und Sanierung der historischen technischen Anlagen und Errichtung besonderer Begegnungs- und Bildungsstätten	Historische Sammlungen im Gesundheits-park Bad Gottleuba e.V.	E	April 2002 bis Oktober 2004	J 2	511.296	306.776	306.776	306.776

Lfd.-Nr.	Proj.-Nr.	Projekttitlel	Kernaussage	Projektträger	Fördergebiet	Durchführungszeitraum	Priorität	Gesamtkosten		Förderung INT	
								EUR	EUR	III A	EUR Anteil EEL
23	ERN 19301 EEL	Heimat im Europa der Regionen - ein Beitrag schulischer Bildung	Grenzüberschreitendes Lernen in den Euroregionen; Initiierung eines dauerhaften trilateralen Schulnetzwerkes unter späterer Einbindung von Fachhoch- bzw. Berufsschulen, um so die junge Generation langfristig i.d.Region zu halten und die Grenzregion als Chance wahrnehmen zu lassen	Zentrum zur Entwicklung und Erforschung pädagogischer Berufspraxis (ZpB) an der Universität Leipzig	E	06.2002 bis 12/2004	J 2	187.000	81.037	40.000	
24	EEL 11060	Komplexe regionale polizeiliche Zusammenarbeit der Polizeidirektionen Pirna und Decin	Vorbeugung und Bekämpfung von Straftaten in der Grenzregion; Qualifikation von Polizeibeamten; beiderseitige Präventionsmaßnahmen; Austausch von Sicherheitslagen und Nutzung rechtlicher und technischer Möglichkeiten zur Kriminalitätsvorbeugung und -bekämpfung	Polizeidirektion Pirna	E	06/2002 bis 06/2004	J 4	67.982	50.986	50.986	
25	EEL 11061	Verbesserung der justiziellen Zusammenarbeit	Die grenzüberschreitende Zusammenarbeit zwischen den Justizbehörden, den Gerichten, den Staatsanwaltschaften und den Justizvollzugsanstalten soll durch Tagungen vertieft und ausgebaut werden.	Sächsisches Staatsministerium der Justiz	F	15.06.2002 bis 31.12.2002	J 4	5.200	3.900	3.900	
26	EEL 10071	Qualifizierung der grenzüberschreitenden Kommunikation	Qualifizierung der grenzüberschreitenden Kommunikation im Rettungswesen (im erweiterten Sinn) nach Tschechien und Polen in den sächsischen Euroregionen	Bildungswerk Ost-West gGmbH Bildungszentrum Dresden	E	01.04.2002 bis 31.03.2004	J 1	375.953	225.572	56.400	
27	EEL 11001 EEV ERN ERE	Ausbau einer Teilstrecke der Zufahrtstraße Hirschgrund Schöna	Anbindung der Ortslage Reinhardtsdorf-Schöna an den internationalen Elberadweg und die Fähre Schöna-Hrensko bezüglich eines grenzüberschreitenden Tourismus	Gemeinde Reinhardtsdorf-Schöna	E	09 / 2002 bis 06 / 2003	G 2	173.275	129.956	129.956	

Lfd.-Nr.	Proj.-Nr.	Projekttitlel	Kernaussage	Projektträger	Fördergebiet	Durchführungszeitraum	Priorität	Gesamtkosten		Förderung INT	
								EUR	III A EUR	III A EUR	Anteil EEL
28	EEL 10322	Entwicklung und Durchführung gemeinsamer Ausbildungsmodul für Tourismusfachkräfte	Ziel ist es, binationale Ausbildungsmodul für die Bildungsgänge Tourismusmanagement beiderseits der Grenze zu entwickeln, diese gemeinsam durchzuführen und praxisorientiert anzuwenden. Inhalte dieser Zusatzqualifikation sind regionale grenzüberschreitende Tourismuskennnisse und deren Vermarktung.	Hotelfachschule Pirna gGmbH	E	01.12.2002 bis 31.03.2005	J 1	55.670	41.753	41.753	
29	EEL 10355	Seminare auf dem Gebiet der Entsorgung zum Aufbau eines regionalen Entwicklungsforums regEnt	Das zu gestaltende Entwicklungsforum soll als stabil funktionierendes Partner-Netzwerk aus sächsischen und nordböhmischen Trägern der Aus-, Fort- und Weiterbildung sowie Unternehmen zur Lösung grenzüberschreitender Probleme auf dem Gebiet der Abfall- und Abwasserentsorgung beitragen.	Sächsische Bildungsgesellschaft für Umweltschutz und Chemieberufe Dresden mbH	F	15. 10. 02 bis 15. 06. 04	J 1	32.524	19.514	19.514	
30	EEL 11023	Qualifizierung von Lehrkräften für fachbezogenes und berufsorientiertes Tschechisch als Fremdsprache	Das Projekt dient der Qualifizierung von Lehrkräften für fachbezogenes und berufsorientiertes Tschechisch als Fremdsprache zur Entwicklung eines kommunikativ ausgerichteten Unterrichts für das Führungspersonal und die Mitarbeiter kleiner u. mittelständischer Unternehmen	Bundesverband deutscher Unternehmer in der Tschechischen Republik e.V. Hauptgeschäftsstelle Chemnitz	E,F	01.10.2002 bis 30.09.2003	J 1	37.678	22.607	10.000	
31	EEL 11063 EEV ERE ERN	Gemeinsamer Leitfadens für die grenzüberschreitende Zusammenarbeit	Orientierungs- und Entscheidungshilfe in Form eines zweisprachigen Handbuchs für die tägliche polizeiliche Praxis bei der Kriminalitätsbekämpfung und zum Schutz von Sicherheit und Ordnung mit der Tschechischen Republik	Landeskriminalamt Sachsen	E	16. September 2002 bis 31. Dezember 2003	J 4	21.322	15.991	4.000	

Lfd.-Nr.	Proj.-Nr.	Projekttitlel	Kernaussage	Projektträger	Fördergebiet	Durchführungszeitraum	Priorität	Gesamtkosten		Förderung INT	
								EUR	EUR	III A	EUR Anteil EEL
32	EEL 11071	Komplexe regionale polizeiliche Zusammenarbeit der Polizeidirektionen Pirna und Teplice	Vorbeugung und Bekämpfung von Straftaten in der Grenzregion; Qualifikation von Polizeibeamten; beiderseitige Präventionsmaßnahmen; Austausch von Sicherheitslagen und Nutzung rechtlicher und technischer Möglichkeiten zur Kriminalitätsvorbeugung und Bekämpfung.	Polizeidirektion Pirna	E	01.12.2002 bis 31.12.2004	J 4	34.154	25.616	25.616	
33	ERE 10042 EEV EEL	VIA GRENSIS	Gestaltung einer geschäfts- und arbeitsprozeßorientierten dualkooperativen Berufsausbildung im Beruf "Mechatroniker" - Projekt zur grenzübergreifenden Kompetenzentwicklung bei der beruflichen Qualifizierung von Jugendlichen zur aktiven Mitgestaltung der multimedialen Informationsgesellschaft ...	Volkswagen-Bildungsinstitut GmbH	F	01.10.2002 bis 31.12.2004	J 1	826.542	590.218	200.000	
34	ERE 10081 EEV EEL	Erzgebirgscard	Elektronische Gästekarte mit multifunktionalem Chipkartensystem als innovatives Marketinginstrument zur Profilierung des Erzgebirges als geschlossene Wettbewerbseinheit	Tourismusverband Erzgebirge e. V.	E	15.05. 2002 bis 05 / 2004	G 2	233,650,00	175.237	58.400	
35	ERE 10251 EEV EEL ERN	Pilotprojekt zur Förderung der Humanressourcen im Gesundheits-, Freizeit- und Tourismusbereich	Entwicklung eines grenz- und branchenübergreifenden Kooperationsnetzwerkes zur Förderung der Wirtschaftskommunikation auf den Gebieten des Gesundheit-, Freizeit- und Tourismuswesens als Beitrag zur Entwicklung der Euroregionen	HEITEC Akademie Gemeinnützige Bildungs GmbH	E	01.10.2002 bis 31.12.2004	J 1	477.096	315.590	80.500	
36	ERN 19363 EEL ERE EEV	Grenzüberschreitender Zeugenschutz	Workshops und Hospitationen für Beamte des Zeugenschutzes mit dem Ziel der Erfahrungsvermittlung und der Darstellung der Arbeitsweisen als Grundlage für die Zusammenarbeit in Zeugenschutzfällen	Landeskriminalamt Sachsen	E	Oktober 2002 bis September 2004	J 4	15.000	11.250	2.800	



Lfd.-Nr.	Proj.-Nr.	Projekttitlel	Kernaussage	Projektträger	Fördergebiet	Durchführungszeitraum	Priorität	Gesamtkosten		Förderung INT	
								EUR	EUR	III A	EUR Anteil EEL
37	ERN 19365 EEL ERE EEV	Entschärfertreffen	Workshop für Entschärfer von "Unbekannten Spreng- und Brandvorrichtungen" (USBV)	Landeskriminalamt Sachsen	E	September 2002 bis September 2005	J 4	55.500	37.500	10.400	
38	ERN 19380 EEL	Waldschadenssanierung durch Bodenschutzkalkung im Privat- und Körperschaftswald	Bodenschutz- und Kompensationskalkung zur strukturellen Verbesserung des Bodenzustandes und damit Verbesserung der Widerstandskraft von Waldbeständen gegenüber anthropogenen Schadeinflüssen.	Forstdirektion Bautzen	E	01.01.2003 bis 31.12.2003	I 2	620.000	465.000	232.000	
39	EEL 11072	Tschechische Kulturtag in Dresden und der Euroregion Elbe/Labe 2003	Durchführung und Sicherung eines soziokulturellen Festivals zum Aufbau eines Netzwerkes grenzüberschreitender Kooperationen; Verbreitung von Informationen und Initiierung von Begegnungen im Blick auf die Vorbereitung der EU-Osterweiterung	Brücke-Institut für deutsch-tschechische Zusammenarbeit gGmbH	F	01.01.2003 bis 31.12.2003	J 2	234.514	80.000	80.000	
40	EEL 10348	Ausbau des Vereins- und Begegnungszentrums "Bahnhof Bärenstein" für den Fremdenverkehr	Restaurierung des letzten historischen Reisezugwagens der Bauart "Altenberg" (Ausbaustufe 2-4) für die Ausstellung im Vereins- und Begegnungszentrum Bahnhof Bärenstein und Ausbau des Sonderfahrtenprogramms auf der Müglitztalbahn	Förderverein für die Müglitztalbahn e.V.	E	02/2003 bis 08/2005	G 2	816.802	502.395	502.395	
41	EEL 11075	Informationsaustausch zu grenzüberschreitenden Verkehrsmaßnahmen	Verbesserung der grenzüberschreitenden Zusammenarbeit sowie des Informationsaustausches der Polizeibehörden bei Verkehrsmaßnahmen im Grenzbereich der zwei Staaten.	Polizeipräsidium Dresden	E,F	15.03.2003 bis 14.03.2005	J 4	23.324	17.493	17.493	
42	ERE 10278 EEV EEL	Netzwerk touristischer Freizeiteinrichtungen	Verbesserung der touristischen Infrastruktur durch elektronische Vernetzung und Schaffung eines euroregionalen Marketingnetzwerkes	Tourismusverband Erzgebirge e. V.	E	15.03.2003 bis 31.12.2003	I 2	93.438	56.062	18.600	

Lfd.-Nr.	Proj.-Nr.	Projekttitlel	Kernaussage	Projektträger	Fördergebiet	Durchführungszeitraum	Priorität	Gesamtkosten		Förderung INT	
								EUR	III A EUR	III A EUR	Anteil EEL
43	EEL 11068	Fit für den grenzüberschreitenden Wirtschaftsverkehr Sachsen - Tschechien in der Euroregion Elbe-Labe	Realisierung eines Qualifizierungskonzeptes für Unternehmer und Führungskräfte von Klein- und mittelständischen Unternehmen in der grenznahen Region zur Förderung und Entwicklung von Beschäftigung in der Region durch grenzüberschreitende Wirtschaftskontakte	Handwerkskammer Dresden	E,E	05.09.2003 bis 10.12.2004	J 1	41.457		33.166	33.166
44	EEL 10323	Grenzüberschreitende Bergrettung in Sachsen	Grenzüberschreitende Zusammenarbeit der Bergrettungsorganisationen in den Regionen, Effektivität bei gemeinsamen Rettungseinsätzen, Absicherung des grenznahen Tourismusraumes nach Beitritt der MOL Staaten	DRK Landesverband Sachsen	E	15.06.2003 bis 30.09.2005	J 3	198.542		134.016	33.500
45	EEL 11094 ERN ERE EEV	Maßnahmen des Immissions- und Klimaschutzes einschließlich der Nutzung erneuerbarer Energien	Heizungsumstellung von Kohle auf umweltfreundliche Energieträger in Kur- und Erholungsorten, Errichtung von Holzfeuerungsanlagen in Kombination mit Solaranlagen, Errichtung von Sonnenkollektoranlagen	LfUG Sachsen, Energieeffizienzzentrum	E	10.07.2003 bis 31.10.2005	I 1	720.505		173.942	43.485
46	EEL 11064	Geoinformationsnetzwerke für die grenzüberschreitende NPRegion Sächsisch - Böhmisches Schweiz	Aufbau einer Datenbasis von flächendeckenden Geoinformationen zur nachhaltigen Unterstützung der grenzüberschreitenden Raumentwicklung - Basisdaten für Management und Planung in den Schutzgebietsverwaltungen und regionalen Planungsstellen	TU Dresden	E	01.10.2003 bis 31.12.2005	I 2	412.000		309.000	309.000
47	ERN 19167 EEL	Landwirtschaftliches Schülerpraktikum	Gemeinsam leben - gemeinsam lernen - gemeinsam die Zukunft vorbereiten, Austausch von Schülern, Lehrlingen und Praktikanten aus Polen, Tschechien und dem Freistaat Sachsen im Bereich Landwirtschaft und landwirtschaftliche Hauswirtschaft	Bauernverband Oberlausitz e.V.	E	01.09.2003 bis 31.12.2004	I 2	73.999		49.948	25.000

Lfd.-Nr.	Proj.-Nr.	Projekttitel	Kernaussage	Projektträger	Fördergebiet	Durchführungszeitraum	Priorität	Gesamtkosten		Förderung INT	
								EUR	III A EUR	III A EUR	Anteil EEL
48	EEL 10304	Tourismusmanagement und Gästebetreuung in der Sächsisch - Böhmisches Schweiz	Anpassungsfortbildung von Teilnehmern zum Erwerb von Kenntnissen und Fähigkeiten zur Entwicklung und Durchführung innovativer Touristenkonzepte im Raum der Euroregion Elbe/Labe	TGZS Technologie- und Gewerbezentrum Sebnitz	E	01.08.2003 bis 30.07.2004	J 1	126.828	95.121	95.121	95.121
49	EEL 11087	Projektmanager für internationale Zusammenarbeit - Schwerpunkt Tschechien	Ausbildung von multivalenten Projektmanagern für verschiedene Tätigkeitsfelder innerhalb der Euroregion Elbe/labe. Schaffung von Dienstleistungsangeboten in Verbindung mit der Entwicklung von Multiplikatoren und Netzwerken zur Förderung von Wirtschaftsbeziehungen im mittelständischen Bereich	Praxis - Institut für Betriebsmanagement und Technologie GmbH Dresden	F	01.09.2003 bis 31.05.2005	J 1	259.889	194.917	194.917	194.917
50	EEL 11092	Grenzüberschreitende Präventionsmaßnahmen zur Reduzierung von Verkehrsunfällen	Erstellung und Präsentation von präventiv wirksamen Anschauungsmaterial mit dem Ziel der Reduzierung von Verkehrsunfällen in den HUU "Geschwindigkeit" sowie "Alkohol und Drogen"	Polizeidirektion Dresden	E,F	01.10.2003 bis 31.03.2005	J 4	14.440	10.830	10.830	10.830
51	ERN 19414 EEL ERE EEV	Gemeinsame grenzüberschreitende Fahndungsübung "KFZ - Verschiebung"	Organisation der polizeilichen Zusammenarbeit in der Grenzregion unter Einbeziehung der Landespolizei der Tschechischen Republik und unter Einbeziehung des BGS sowie des Zolls im Dienstbereich des Polizeipräsidenten Dresden bei sich entwickelnden grenzüberschreitenden Kriminalitätsschwerpunkten	Polizeipräsident Dresden	E, F	15.08.2003 bis 31.03.2004	J 4	43.340	32.505	8.000	8.000
52	EEL 11099	Machbarkeitsstudie als Vorstudie für das Projekt sächsisch - tschechisches Bauabfallkreislaufsystem (STWS)	Prüfung der Machbarkeit des Projektes (STWS), Untersuchung der Arbeitsplatzhaltung und Erweiterungsmöglichkeiten der Unternehmen, Prüfung der wirtschaftlichen Erfolgsmöglichkeiten	Ingenieurbüro Dr. Ing. Fred Winkler	E	15.07.2003 bis 15.08.2003	G 1	50.000	30.000	30.000	30.000

Lfd.-Nr.	Proj.-Nr.	Projekttitlel	Kernaussage	Projektträger	Fördergebiet	Durchführungszeitraum	Priorität	Gesamtkosten		Förderung INT	
								EUR	EUR	III A	EUR Anteil EEL
53	EEL 10182	Fachspezifische Weiterbildung im Malerhandwerk - Denkmalschutz und Restaurierung	Erwerb der Kenntnisse und Fähigkeiten auf dem Gebiet des Denkmalschutzes und der Restaurierung im Malerhandwerk einschließlich gesetzlicher Vorschriften. Erarbeitung stilgerechter Entwürfe und Ausführungen unterschiedlicher Techniken, Anlegen einer Probeachse für Gutschten	Sächsische Bildungsgesellschaft für Umweltschutz und Chemieberufe Dresden mbH	F	06.10.2003 bis 31.05.2004	J 1	29.928	17.957	17.957	
54	EEL 11083	Die schönsten Wanderrouten im Gebiet um Rehefeld-Zaunhaus und Moldava	Erarbeitung einer ganzheitlichen und zweisprachigen Reliefkartendarstellung der schönsten Wander-, Rad-, Reitwege und Loipen, um die Region Rehefeld / Moldava den Gästen sowie Einheimischen nahezubringen und Interesse für längere Aufenthalte in dieser herrlichen deutsch-tschechischen Osterzgebirgsregion zu wecken.	Landurlaub in Sachsen e.V.	E	01.08.2003 bis 31.07.2004	G 2	75.000	56.250	56.250	
55	EEL 11010	Besucherbergwerk "Marie-Louise-Stolln"	Erschließung des Altbergbaus mit dem "Mutter-Gottes-Lager" zu einem Besucherbergwerk und Umbau des Bergwerkgebäudes zu einer Binationalen Bildungsstätte mit einer Multivisionsshow zur Geschichte des überregionalen grenzüberschreitenden Bergbaus.	Kurortentwicklungs- und Förderverein Bad Gottleuba-Berggießhübel e.V.	E	01.11.2003 bis 31.10.2005	G 2	1.685.000	1.137.375	1.137.375	
56	EEL 10179	Errichtung eines Rastplatzes und Begegnungsstätte sowie eines Hochseilgartens am Zirkelsteinhaus	Aufbau einer öffentlichen Basiseinrichtung des Fremdenverkehrs für die Region um den Zirkelstein zur Förderung des grenzüberschreitenden Tourismus. Verbesserung der grenzregionalen Zusammenarbeit im Segment Umweltbildung und grenzüberschreitender Jugend- und Familienbegegnung	Naturfreunde Deutschlands Ortsgruppe Dresden e.V.	E	01.09.2003 bis 30.06.2004	G 2	407.537	275.088	275.088	

Lfd.-Nr.	Proj.-Nr.	Projekttitlel	Kernaussage	Projektträger	Fördergebiet	Durchführungszeitraum	Priorität	Gesamtkosten		Förderung INT	
								EUR	EUR	III A	EUR Anteil EEL
57	ERE 10246 EEL	Wanderwelt Erzgebirge im Internet	Entwicklung einer Internetpräsentation "Wanderwelt Erzgebirge" auf der Basis eines Geographischen Informationssystems zur Darstellung der Wanderwege, Einbeziehung touristischer Sehenswürdigkeiten, gastronomischer und Beherbergungseinrichtungen sowie buchbarer Tourismusangebote	Tourismusverband Erzgebirge e. V.	E	01.10.2003 bis 31.12.2004	G 2	194.200	115.360	38.500	
58	EEL 11100	Internationaler Informationspavillon mit Brunnen im Licht-, Wasser- und Musikspiel	Schaffung eines mehrsprachigen Informationspunktes in einem vorhandenen Pavillon für Touristen im Kurort Rathen für den Bereich der sächsisch - böhmischen Schweiz mit einem vorhandenen Brunnen, welcher im künstlerischen Wechselspiel von Musik, Wasser und Licht Touristen ansprechen soll.	Gemeinde Kurort Rathen	E	01.11.2003 bis 30.06.2004	G 2	65.000	48.750	48.750	
59	EEL 11088	Neubau und Sanierung der Familienferienstätte St. Ursula	Mit dem Neubau und der Sanierung erhält die Familienferienstätte einen zeitgemäßen Standard, um auch in Zukunft den Bedürfnissen von Familien umfassend gerecht zu werden. Die Nutzung und Belegung der Familienferienstätte ist nach der Fertigstellung grenzüberschreitend geplant.	Caritasverband für das Bistum Dresden - Meißen e.V.	E,F	01.11.2003 bis 30.08.2005	H 2	4.676.447	900.000	900.000	
60	EEL 11106	Maßnahmen des Immissions- und Klimaschutzes Teil 2 einschließlich der Nutzung erneuerbarer Energien	Heizungsumstellung von Kohle auf umweltfreundliche Energieträger in Kur- und Erholungsorten, Errichtung von Holzfeuerungsanlagen in Kombination mit Solaranlagen, Errichtung von Sonnenkollektorenanlagen, Errichtung von Blockheizkraftwerken (BHKW)	Sächsisches Landesamt für Umwelt und Geologie, Energieeffizienzzenrum	E	01.10.2003 bis 31.10.2005	I 1	743.709	184.928	46.200	

Lfd.-Nr.	Proj.-Nr.	Projekttitle	Kernaussage	Projektträger	Fördergebiet	Durchführungszeitraum	Priorität	Gesamtkosten		Förderung INT	
								EUR	EUR	III A	EUR Anteil EEL
61	EEL 11107	Berufliche Integration Jugendlicher mit Benachteiligungen	Durch eine systematische Nutzung informell und nicht formal erworbenen Wissens wird die berufliche Integration arbeitsloser Jugendlicher erleichtert. Durch enge Kooperation mit der regionalen Wirtschaft und ein begleitendes Coaching in den Betrieben wird eine nachhaltige Wirkung gesichert.	AWO Kinder- und Jugendhilfe gGmbH	E	01.11.2003 bis 31.10.2005	J 1	268.748	201.012	201.012	
62	ERN 19446 EEL	SCHULE WIRTSCHAFT Euregios	Ziel des Projektes ist es, SCHULE WIRTSCHAFT Euregios zu initiieren, in denen direkte Kooperationen zwischen Schulen und Unternehmen in Grenzregionen ermöglicht werden, so dass sich junge Menschen frühzeitig mit der Gesellschaft und den Wirtschaftsstrukturen ihrer Euroregion auseinandersetzen.	Stiftung der Deutschen Wirtschaft	E	01.10.2003 bis 30.09.2006	J 1	299.817	98.738	50.000	
63	EEL 11108	BIK - Netzwerk für Bildung, Information und Kommunikation	Durch gezielte Weiterbildungsaktivitäten werden Kontakte zwischen Unternehmern und Führungskräften in der Euroregion geknüpft und die Schaffung einer gemeinsamen Informations- und Kommunikationsplattform in diesem Bereich befördert.	media project trainingcenter GmbH	E,F	01.11.2003 bis 31.10.2005	J 1	342.653	226.990	226.990	
64	EEL 10183	Galerie der Sächsisch - Böhmisches Schweiz im Landschloß Pirna - Zuschendorf	Ausbau von Räumen zur Sammlung, Ausstellung und Erarbeitung von Kunstgut des gemeinsamen Landschaftsraumes. Daran beteiligte deutsche und tschechische Künstler sollten sich thematisch mit der Sächsisch - Böhmisches Schweiz beschäftigen.	Förderverein Landschloß Pirna - Zuschendorf e.V.	E	01.01.2004 bis 30.06.2006	J 2	300.000	190.500	190.500	
65	ERE 10303 EEL EEV ERN	Zusammenarbeit bei der Ausbildung des mittleren Polizeivollzugsdienstes	Zusammenarbeit im Bereich des Austausches von Erfahrungen bei der beruflichen Ausbildung (mittlerer Polizeivollzugsdienst und polizeiliche Basisausbildung)	3. Bereitschaftspolizeiabteilung Chemnitz	F	01.11.2003 bis 30.11.2006	J 4	24.900	18.675	4.600	

Lfd.-Nr.	Proj.-Nr.	Projekttitle	Kernaussage	Projektträger	Fördergebiet	Durchführungszeitraum	Priorität	Gesamtkosten EUR	Förderung INT III A EUR	Förderung INT III A EUR Anteil EEL
66	EEL 11115 ERN ERE EEV	Maßnahmen des Immissions- und Klimaschutzes Teil 3 einschließlich der Nutzung erneuerbarer Energien	Heizungsumstellung von Kohle auf umweltfreundliche Energieträger in Kur- und Erholungsorten; Einrichtung von Holzfeuerungsanlagen in Kombination mit einer Solaranlage, Errichtung von Sonnenkollektoranlagen, Einrichtung von Blockheizkraftwerken	Sächsisches Landesamt für Umwelt und Geologie, Energieeffizienzcenter	E	17.11.2003 bis 31.10.2005	I 1	646.448	158.865	39.710
67	EEL 11105	Tschechische Kulturtag in Dresden und in der EUROREGION ELBE/LABE	Durchführung und Sicherung eines soziokulturellen Festivals zum Aufbau eines Netzwerkes grenzüberschreitender Kooperationen; Verbreitung von Informationen und Initiierung von Begegnungen im Blick auf die Vorbereitung der EU-Osterweiterung	Brücke Institut für deutsch-tschechische Zusammenarbeit gGmbH Dresden	E/F	01.01.2004 bis 31.12.2004	J 2	469.026	145.000	145.000
68	EEL 11081	Medienraum Elbe/Labe Entwicklung und Realisierung von Medien - Qualifikationsseminaren	Entwicklung und Realisierung von 2 berufsbegleitenden und 2 Vollzeit Medien - Qualifizierungsseminaren. Ziel ist es Arbeitsplätze zu schaffen zu sichern und zu erweitern. Die Qualifizierungsmaßnahmen sind in grenzüberschreitende Strategien und Kommunikation eingebunden	Die Dresdener Redaktion	E/F	01.01.2004 bis 31.12.2005	J 1	346.492	249.898	249.898
69	EEL	Projektmanagement KPF	Personal- und Sachkosten für Projektkoordinierung KPF 2005	Euroregion Elbe/Labe Kommunalgemeinschaft Euroregion Oberes Elbtal/Osterzgebirge e.V.	E/F	01.01.2004 bis 31.12.2004	TH	59.600	59.600	59.600
70	EEV 14294 EEL ERE	Neue Nachbarschaften - Dialog der Kulturen	Grenzüberschreitende kulturelle Veranstaltungen und Zusammenarbeit in den Bereichen der Musik, Bildenden Kunst, Literatur, Theater sowie grenzüberschreitende Begegnungen. Förderung des künstlerischen Nachwuchses, eigene Symposien. Internationale deutsche und tschechische Künstler	Mißlareuth 1990.Mitte Europa e.V.	E/F	01.01.2004 bis 31.12.2004	J 2	1.286.000	260.000	86.700

Lfd.-Nr.	Proj.-Nr.	Projekttitlel	Kernaussage	Projektträger	Fördergebiet	Durchführungszeitraum	Priorität	Gesamtkosten		Förderung INT	
								EUR	III A EUR	III A EUR	Anteil EEL
71	EEL 11111	Schaffung einer Begegnungsstätte in der Sächsischen Schweiz für den Tourismus	Ausbau einer Begegnungsstätte als öffentliche Basiseinrichtung für den Tourismus, Stützmauerbau, Einfriedung, Pflasterung, Grillplatz, Sitzmöglichkeiten, Sport, Spiel, Tanzfläche, Beleuchtung und Begrünung	Deutsches Jugendherbergswerk, LV Sachsen	E	01.04.2004 bis 30.10.2006	G 2	229.000	137.400	137.400	
72	EEL 11123	S 178 Ausbau östlich Altenberg	Ausbau der Staatsstraße S 178 auf der Zufahrt zum Grenzübergang Altenberg - Cinovec auf einer Länge von ca. 2,1 km	Straßenbauamt Dresden	E	01.04.2004 bis 31.12.2006	H 1	1.160.000	870.000	870.000	
73	EEL 11086	Sanierung Sportplatz Reinhardttdorf-Schöna	Sanierung des Sportplatzes durch Herrichten Unterbau, Entwässerung und Aufbringen von Kunstrasen	Gemeinde Reinhardttdorf-Schöna	E	01.03.2004 bis 31.08.2004	H 2	400.000	300.000	300.000	
74	EEL 11122 ERE, ERN, EEV	Maßnahmen des Immissions- und Klimaschutzes einschließlich der Nutzung erneuerbarer Energien, Teil 4	Heizungsumstellung von Kohle auf umweltfreundliche Energieträger in Kur- und Erholungsorten, Einrichtung von Holzfeuerungsanlagen in Verbindung mit einer Sonnenkollektoranlage, Einrichtung von Blockheizkraftwerken, Maßnahmen des ökologischen Mehraufwandes an Wasserkraftanlagen	Sächsisches Landesamt für Umwelt und Geologie, Energieeffizienz-Zentrum Dresden, Globalantragsteller	E	05.02.2004 bis 15.11.2005	I 1	582.570	121.627	30.407	
75	ERE 10314 EEL, ERN, EEV	Aufbau einer Entwicklungspartnerschaft im Forstbereich	Aufbau eines sächsisch, tschechisch, polnischen Kommunikationsforums für Fachpersonal und Management in forstwirtschaftlichen Dienstleistungsunternehmen - Teilvorhaben sächsisch - tschechisch	Umweltservice GmbH Marienberg	E	01.04.2004 bis 31.03.2006	I 2	60.000	36.000	9.000	
76	ERE 10319 EEL, EEV	Waldschadenssanierung durch Bodenschutzkalkung im Privat- und Körperschaftswald	Bodenschutz- und Kompensationskalkung zur strukturellen Verbesserung des Bodenzustandes und damit Verbesserung der Widerstandskraft von Waldbeständen gegenüber anthropogenen Schadeinflüssen.	Landesforstpräsidium, Globalantragsteller	E	01.03.2004 bis 31.12.2004	I 2	1.383.813	1.037.859	345.953	



Lfd.-Nr.	Proj.-Nr.	Projekttitle	Kernaussage	Projektträger	Fördergebiet	Durchführungszeitraum	Priorität	Gesamtkosten EUR	Förderung INT III A EUR	Förderung INT III A EUR Anteil EEL
77	EEL 11066	Förderung der beruflichen und sozialen Integration durch Zusatzqualifikationen in den Bereichen Ökologie und Sprache unter Anwendung neuer Lehr- und Lernmethoden	Gemeinsames Projekt zur Entwicklung eines Netzwerkes mit dem Ziel der Erprobung neuer Lehr- und Lernmethoden bei der Vermittlung von Zusatzqualifikationen und Sprachkenntnissen für Jugendliche beim Einsatz von ökologischen Baustoffen und Verfahren in den Bereichen Bau, Holz, Garten- und Landschaftsbau	Internationaler Bund, Verbund Bildungszentrum Dresden, Einrichtung Klingenberg	E	01.04.2004 bis 31.03.2006	J 1	64.406	48.174	48.174
78	EEL 11112	Perspektive - ein Projekt zur Qualifizierung und Beschäftigung sozial benachteiligter Jugendlicher	Ziel ist die Förderung von Qualifizierung und Beschäftigung in der Euroregion Elbe/Labe. Auf der Grundlage eines grenzüberschreitenden gemeinsamen Handlungskonzeptes zur Förderung der Erwerbstätigkeit in der Euroregion Elbe/Labe werden die Jugendlichen zu flexiblen Teilfacharbeitern qualifiziert und beschäftigt.	Integrationsgesellschaft Sachsen gGmbH, Freital	E	01.03.2004 bis 17.01.2006	J 1	476.853	357.505	357.505
79	EEL 11118	Konzeption für den kombinierten Güterverkehr Straße / Schiene zwischen Dresden / Deutschland und Tschechien	Erarbeitung einer Konzeption zur Intensivierung des unbegleiteten kombinierten Güterverkehrs Straße - Schiene zwischen Tschechien und Deutschland unter Berücksichtigung der nachhaltigen verkehrlichen Entlastung der Euroregion Elbe/Labe	Deutsche GVZ-Gesellschaft mbH, Dresden	E / F	01.06.2004 bis 31.12.2004	H 1	50.000	33.750	33.750
80	EEL 11133 ERE, ERN, EEV	Maßnahmen des Immissions- und Klimaschutzes einschließlich der Nutzung erneuerbarer Energien, Teil 5	Heizungsumstellungen von Kohle auf umweltfreundliche Energieträger in Kur- und erholungsorten. Errichtung von Holzfeuerungsanlagen in Kombination mit einer Solaranlage, Errichtung von Sonnenkollektoranlagen, Errichtung von Blockheizkraftwerken (BHKW)	Sächsisches Landesamt für Umwelt und Geologie, Energieeffizienzcenter	E	22.04.2004 bis 15.11.2005	I 1	482.983	132.564	33.141

Lfd.-Nr.	Proj.-Nr.	Projekttitlel	Kernaussage	Projektträger	Fördergebiet	Durchführungszeitraum	Priorität	Gesamtkosten		Förderung INT	
								EUR	EUR	III A	EUR Anteil EEL
81	EEV 14299 ERE, EEL	Kulturbrücke Mitte Europa	Kontakt- und Koordinierungsstelle für Kulturträger im sächsisch - tschechischen Grenzraum: Vernetzung und Kommunikation zwischen öffentlichen, privaten und bürgerlichen Einrichtungen (Vereine, Stiftungen u.ä.) sowie Professionalisierung für gemeinsame Veranstaltungen	Mißlareuth 1990.Mitte Europa e.V.	E/F	01.05.2004 bis 31.12.2005	J 2	213.000	144.000	48.000	
82	EEL 11134	Kooperationsprojekt "Euroregionale Projektarbeit in der Euroregion Elbe/Labe"	Durchführung von konkreten euroregionalen Aktivitäten zur Akquisition, Vorbereitung und Durchführung grenzüberschreitender Projekte sowie zur Öffentlichkeitsarbeit	Euroregion Elbe/Labe Kommunalgemeinschaft Euroregion Oberes Elbtal/Osterzgebirge e.V.	E/F	01.05.2004 bis 31.12.2007	J 3	218.000	147.150	147.150	
83	EEL 11129	Grenzüberschreitender Sicherheitsverbund zwischen den Polizeidirektionen Pirna und Decin	Weitere Intensivierung der Zusammenarbeit auf der Grundlage der bisherigen Erfahrungen mit dem Ziel des Ausbaus zu einem grenzüberschreitenden Sicherheitsverbund	Polizeidirektion Pirna	E	01.07.2004 bis 31.12.2006	J 4	50.748	38.061	38.061	
84	EEL 11126	Grenzüberschreitende komplexe polizeiliche Zusammenarbeit der Polizeidirektionen Dresden und Usti nad Labem	Vorbeugung und Bekämpfung grenzüberschreitender Straftaten, präventive Aktionen, Qualifizierung von Polizeibeamten, Informationsaustausch und Lagebilder, Unterstützung der PD Usti n.L. bei der Angleichung an den von der EU geforderten polizeilichen Sicherheitsstandard	Polizeidirektion Dresden	F	01.06.2004 bis 31.12.2006	J 4	117.236	87.927	87.927	
85	EEL 11131	Machbarkeitsstudie als Vorstudie für das Projekt sächsisch - tschechisches Wirtschaftskreislaufprogramm (STWV)	Ziel der Maßnahme ist der Aufbau von Kooperationen zwischen sächsischen und tschechischen Firmen zur Verwendung von Kalksandstein- und Porenbetonabfall in der Bauwirtschaft und in der Land- und Forstwirtschaft	HVB Handels-, Verwertungs- und Betreibergesellschaft mbH, Dresden	E/F	15.03.2004 bis 01.08.2004	G 1	50.000	30.000	30.000	
86	EEL 11142 ERE, EEV, ERN	Maßnahmen des Immissions- und Klimaschutzes einschließlich der Nutzung erneuerbarer Energien, Teil 6	Heizungsumstellungen von Kohle auf umweltfreundliche Energieträger in Kur- und erholumgorten. Errichtung von Holzfeuerungsanlagen in Kombination mit einer Solaranlage, Errichtung von Sonnenkollektoranlagen, Errichtung von Blockheizkraftwerken (BHKW)	Sächsisches Landesamt für Umwelt und Geologie, Energieeffizienzzenrum	E	22.06.2004 bis 15.11.2005	I 1	1.036.004	239.967	59.992	

Lfd.-Nr.	Proj.-Nr.	Projekttitlel	Kernaussage	Projektträger	Fördergebiet	Durchführungszeitraum	Priorität	Gesamtkosten		Förderung INT	
								EUR	III A EUR	III A EUR	Anteil EEL
87	EEL 11140	Rast- und Erholungsplatz Neurehefeld	Bau eines Rast- und Herholungsplatzes am Knotenpunkt dreier überregionaler Wanderwege, eines Fernradweges und des sächsischen Reitwegenetzes in Neurehefeld mit Bänken, Beleuchtung und Bepflanzung	Förderung sozialer Projekte im Osterzgebirge e.V.	E	01.07.2004 bis 31.12.2004	I 2	74.600	55.950	5.950	
88	EEL D571	Sicherung der Bekämpfung von Gefahrgutunfällen in der Euroregion Elbe/Labe	Beschaffung eine Gefahrguteinsatzfahrzeuges GWG-3 zur Bekämpfung von Gefahrgutunfällen im Weißeritzkreis und im grenznahen Raum Tschechiens	Stadtverwaltung Freital	E	01.09.2004 bis 30.11.2005	J 4	400.000	300.000	300.000	
89	EEL D566	Grenzüberschreitender Sicherheitsverbund zwischen den Polizeidirektionen Pirna und Teplice	Grenzüberschreitende Zusammenarbeit der Politeidirektionen Pirna und Teplice. Sprachfortbildung, Hospitationsaufenthalte, Seminare, Übungen, Arbeitsgruppen, Austausch von Erfahrungen auf den Gebieten Kriminalprävention, Verkehrserziehung und Öffentlichkeitsarbeit, grenzübergreifende Präventionsmaßnahmen, Austausch von Erkenntnissen über die Sicherheitslage und von Dokumenten zur polizeilichen Arbeit	Polizeidirektion Pirna	E	01.01.2005 bis 01.12.2006	J 4	33.140	24.855	24.855	
90	EEL D563	Maßnahmen des Immissions- und Klimaschutzes einschließlich der Nutzung erneuerbarer Energien, Teil 7	Heizungsumstellung von Kohle auf umweltfreundliche Energieträger in Kur- und Erholungsorten, erichtung von Holzfeuerungsanlagen in Kombination mit einer Solaranlage, Errichtung von Blockheizkraftwerken (BHKW)	Sächsisches Landesamt für Umwelt und Geologie, Energieeffizienzzenrum	E	07.07.2004 bis 30.11.2006	I 1	815.642	175.398	43.850	
91	EEL D532 ERE	Podest	Schaffung einer technischen Basis zur grenzüberschreitenden Bekämpfung schwerster Kriminalität in Fällen von Erpressung, Entführung, Geiselnahme bzw. internationaler terroristischer Gewaltkriminalität	Landeskriminalamt Sachsen	E/F	01.10.2004 bis 30.06.2006	J 4	250.000	187.500	93.750	
92	EEL	Projektmanagement KPF	Personal- und Sachkosten für Projektkoordinierung KPF 2005	Euroregion Elbe/Labe Kommunalgemeinschaft Euroregion Oberes Elbtal/Osterzgebirge e.V.	E/F	01.01.2005 bis 31.12.2005	TH	62.050	62.050	62.050	

Lfd.-Nr.	Proj.-Nr.	Projekttitel	Kernaussage	Projektträger	Fördergebiet	Durchführungszeitraum	Priorität	Gesamtkosten		Förderung INT III A EUR	Förderung INT III A EUR Anteil EEL
								EUR	EUR		
93	EEL D555	PackNET	Aufbau eines grenzüberschreitenden Netzwerkes von Verpackungsunternehmen in der Region	Wissenschaftliche Gesellschaft für Fördertechnik und Verpackung Dresden	E/F	01.01.2005 bis 28.02.2006	G 1	59.800	35.880	35.880	
94	EEL D618	Bau einer touristischen Basiseinrichtung	Bau eines öffentlichen Park- und Rastplatzes in Liebenthal	Liebenthaler Verein für soziokulturelle Zusammenarbeit e.V.	E	01.01.2005 bis 27.06.2005	G 2	95.700	64.598	64.598	
95	EEL D676	Trinkwasserabgabe	Trinkwasserabgabe aus dem Versorgungsgebiet Zinnwald nach Cinovec	Trinkwasserzweckverband Weißeritzgruppe	E	30.10.2004 bis 31.12.2005	I 1	423.300	311.250	311.250	
96	EEL D658	Maßnahmen des Immissions- und Klimaschutzes einschließlich der Nutzung erneuerbarer Energien, Teil 8	Heizungsumstellung von Kohle auf umweltfreundliche Energieträger in Kur- und Erholungsorten, Errichtung von Holzfeuerungsanlagen, zum Teil in Kombination mit einer Solaranlage, Errichtung von Blockheizkraftwerken (BHKW)	Sächsisches Landesamt für Umwelt und Geologie, Energieeffizienzzentrum	E	23.11.2004 bis 30.11.2006	I 1	481.972	97.276	24.319	
97	EEV D623 ERE, EEL	Neue Nachbarschaften - Dialog der Kulturen 2005/2006	Grenzüberschreitende kulturelle Veranstaltungen und Zusammenarbeit in den Bereichen der Musik, Bildenden Kunst, Literatur, Theater sowie grenzüberschreitende Begegnungen. Förderung des künstlerischen Nachwuchses, eigene Symposien. Internationale deutsche	Mißlareuth 1990.Mitte Europa e.V.	E/F	01.01.2005 bis 31.12.2006	J 2	2.272.000	370.000	123.330	
98	EEL D534	Soziale Netzwerke für Jugendliche - Integrierte Übergangsstrukturen im Vergleich	Befähigung sozial benachteiligter Jugendlicher zur Herstellung eines Gleichgewichtes in ihren Lebensbereichen. Fachlicher Austausch und Wissenstransfer zwischen wissenschaftlichen und praktischen Einrichtungen sozialer Arbeit beiderseits der Grenze zur Verbesserung der Qualität in der deutschen und tschechischen Jugendberufshilfe	AWO Kinder- und Jugendhilfe gGmbH	E	01.01.2005 bis 31.12.2006	J 2	301.190	202.973	202.973	
99	EEL TR 669	Kleinprojektfonds EEL tschechisches Fördergebiet		Gemeindeverband Euroregion Labe Ústí n. L.	E	23.11.04 bis 31.07.08	J 3	496.068	372.051	372.051	
100	EEL TR 670	Projektadministration KPF	Personal- und Sachkosten für Projektkoordinierung KPF 2004 - 2008 auf tschechischer Seite	ARR Euroregion Labe, o.p.s.	E	01.09.2004 bis 31.03.2008	J 3	72.609	54.457	54.457	