

*5 let*

## **EUROREGIONU ELBE/LABE**

---

**ZPRÁVA O ČINNOSTI 1996**

## Obsah

1. 5 let EUROREGIONU ELBE/LABE	3
2. Činnost orgánů a odborných pracovních skupin	5
Rada	
Prezídium	
Sekretariát	
Odborné pracovní skupiny	
3. Zpracování projektů v oborech	11
infrastruktura a životní prostředí	
hospodářství a cestovní ruch	
zemědělství a lesní hospodářství	
vzdělání, kultura, sociální péče	
4. Výsledky a problémy při realizaci Evropského podpůrného programu INTERREG II a PHARE - CBC	33
5. Euroregion Elbe/Labe v pracovním společenství Evropských příhraničních regionů	42
6. Příloha	
I. chronologický přehled 1992 - 1996	44
II. organizační schéma Euroregionu Elbe/Labe	49
III. členové Rady a Prezídia 1992 - 1994 a 1995 - 1996	50
IV. hraniční přechody v Euroregionu Elbe/Labe	52

# Zpráva o činnosti 1996

## 1. 5 let EUROREGIONU ELBE/LABE

Za několik týdnů slaví EUROREGION ELBE/LABE pětileté výročí. Byl založen 24. června 1992 v Ústí n.L. Východiskem byla konstituce dvou komunálních společenství, a to Klubu Euroregion Labe na české straně a Komunálního společenství Euroregionu - horní Polabí/východní Krušné hory (Kommunalgemeinschaft Euroregion Oberes Elbtal/Osterzgebirge e. V.) na německé straně. Města, obce a okresy v oblasti severních Čech, Saského Švýcarska, horního Polabí a také východních Krušných hor se spojily s cílem podporovat a vytvářet důvěru a vzájemnou spolupráci a přispívat tím k přeshraničnímu rozvoji ve všech oblastech života.

Dnes do EUROREGIONU ELBE/LABE na německé straně patří okresy Míšeň, Saské Švýcarsko, Weißeritz a hlavní město Svobodného státu Sasko, Drážďany. Členy české části euroregionu jsou města a obce okresů Ústí nad Labem, Teplice, Litoměřice a Děčín. EUROREGION ELBE/LABE se leží na ploše o rozloze téměř 5.500 km<sup>2</sup>, na které žije asi 1,5 milionů lidí.

Založení EUROREGIONU ELBE/LABE stálo ve znamení tehdejších změn v Evropě. Ty se týkaly především zavedení trhu uvnitř Evropy, sjednocení Německa a vývoje států ve střední a východní Evropě.

Uzavření dohody mezi Spolkovou republikou Německo a tenkrát ještě Českou a Slovenskou federativní republikou o "Sousedství a přátelské spolupráci" ze dne 27. února 1992 bylo počátkem nového období mezistátních vztahů obou našich zemí. V této smlouvě se obě země zavazují k navázání na dlouholeté prospěšné tradice ze společných dějin, jako i k navázání na výsledky dosavadní spolupráce, a také vzájemných vztahů v duchu dobrého sousedství a přátelské spolupráce jako základu pro budoucnost. Tato smlouva byla především důležitým mezinárodním právním podkladem pro organizující se přeshraniční spolupráci v EUROREGIONU ELBE/LABE. Po té došlo dne 5. prosince 1992 ke společnému prohlášení ministerského předsedy Svobodného státu Sasko a České republiky.

Smlouva však nemohla zodpovědět všechny nevyřešené otázky z minulosti obou našich zemí. Vědomě byla vyloučena prohlášení týkající se národně-socialistické samovlády a násilného odsunutí sudetských Němců z bývalého Československa a s tím spojené utrpení nevinných lidí obou národů. Tato skutečnost nepůsobila právě pozitivně na začínající přeshraniční spolupráci v EUROREGIONU ELBE/LABE. Především na české straně se nejednalo jen o příznivce této přeshraniční spolupráce v rámci Euroregionů. Nicméně především zásluhou komunálních a regionálních politiků a jiných

odpovědných lidí se v EUROREGIONU ELBE/LABE podařilo společným úsilím rozvinout spolupráci, která se vyznačuje přátelstvím a vůlí při řešení přeshraničních problémů. Díky tomu mohla být již v prvních dvou letech existence EUROREGIONU ELBE/LABE realizována řada projektů, které vedly ke zdůraznění důvěry a přátelství. Příkladem jsou dětské prázdninové tábory pro české a německé děti, pravidelné vydávání dvojjazyčného Kulturního a sportovního kalendáře, semináře pro starosty, realizace symposia "Čechy a Sasko v obratu dějin" nebo již každoroční pořádání „Sasko Českého Hudebního Festivalu“. Tyto skutečnosti a především angažovanost samotných zástupců české strany přispěly k tomu, že činnost Euroregionů v česko - německé pohraniční oblasti zaznamenala větší zájem.

Pracovním podkladem pro činnost EUROREGIONU ELBE/LABE bylo v této době u příležitosti zakládající konference schválení "Prvních úvah o přeshraničním rozvoji v EUROREGIONU ELBE/LABE", které se staly prvním stupněm pozdějšího "Přeshraničního akčního konceptu rozvoje EUROREGIONU ELBE/LABE", který byl vypracován na zakázku Saského státního ministerstva hospodářství a práce a EUROREGIONU ELBE/LABE společností "Komunal-entwicklung Baden Württemberg GmbH" (Společnost komunálního rozvoje Baden Witemberg s.r.o.), a jsou platné až dodnes.

Na německé straně je EUROREGION ELBE/LABE reprezentován Komunální společností Euroregionu horního Polabí/východních Krušných hor, který je od začátku podporován především Svobodným státem Sasko jak po organizačně - technické stránce, tak i finančně. Pravidelné koordinační schůzky všech saských částí Euroregionu u státního tajemníka pro Spolkové a evropské záležitosti pomohly nalézt orientaci v přeshraniční spolupráci v kontextu mezistátních vztahů a evropského integračního procesu. Dostupnost financí umožnila zřízení poboček, vypracování "Přeshraničního akčního konceptu rozvoje" pro náš region, realizaci malých projektů, zejména v oblasti kultury, vzdělávání, sportu a také financování setkávání mládeže.

Od poloviny roku 1994 nastala zásadní změna možností pro přeshraniční spolupráci a realizaci projektů, a to zveřejněním zprávy Evropské komise č. 94 C 180 / 13 ze dne 1. července 1994 k Evropskému podpůrnému programu INTERREG II. V souladu rezortů Saské státní vlády a za využití "Akčního konceptu rozvoje Euroregionu Elbe/Labe", jako i dalších prací Euroregionů, se nejdříve vyskytla povinnost, vypracovat do listopadu 1994 Operační program Svobodného státu Sasko v rámci společenské iniciativy INTERREG II na podporu přeshraničních projektů s Polskou a Českou republikou pro období let 1994 - 1999, a ten předložit Evropské komisi ke schválení.

V téže době, dne 24. července 1994, schválila Evropská komise ustanovení (EG) č. 1628/94 o programovém provedení přeshraniční spolupráce mezi zeměmi střední a východní Evropy a členských států Evropské unie v rámci programu PHARE (PHARE - CBC).

Prostřednictvím předpisů a sdělení regionů dala Evropská unie k dispozici dva nástroje financování po obou stranách německo - českých hranic. Ve skutečnosti byl Operační program Svobodného státu Sasko pro INTERREG II schválen až 12. července 1995. V roce 1994 byly na realizaci projektů v rámci programu PHARE - CBC vynaloženy finanční prostředky ve výši 25 milionů ECU. Od té doby byla dosažena řada výsledků při realizaci obou Evropských podpůrných programů INTERREG II a PHARE - CBC, ačkoliv problémy (vycházející ze zmíněných odlišných startů, přes programové podstatné potíže) přetrvávají až do dnes (viz také bod č.4 této zprávy).

Bez ohledu na tento vývoj bylo zapotřebí období 5 let od uzavření "Přátelské dohody mezi Německem a Českou republikou", až ke schválení německo - českého prohlášení k zodpovězení sporných otázek z minulosti. Tím více pozorovali pracovníci přeshraniční spolupráce v našem regionu za nutné, spolupracovat rovnoprávně a ve prospěch obou stran, aby se připravila plodná půda pro co možná nejrychlejší sjednocení v této oblasti. EUROREGION ELBE/LABE uvítal, že v obou parlamentech byla podstatnou většinou schválena česko-německá deklarace. Obsahuje zřetelná slova k minulosti týkající se především historického vývoje vztahů mezi Němci a Čechy v první polovině 20. století, a která má s pomocí německo-české komise historiků vést další průzkum. Deklarace nabízí rozšířený základ, který zaměřuje vztahy mezi oběma státy na cestu České republiky do Evropské unie, do budoucnosti. Na formování tohoto procesu chce EUROREGION ELBE/LABE v rámci svých možností také do budoucna konstruktivně spolupracovat.

## **2. Činnost orgánů a odborných pracovních skupin**

Základ činnosti orgánů a pracovních skupin tvoří "Rámcová dohoda EUROREGIONU ELBE/LABE" ze 24. června 1994 s dodatkem ze 14. února 1995 a jednacím řádem Rady EUROREGIONU ELBE/LABE ze 17. března 1993. Potom následují orgány EUROREGIONU ELBE/LABE

Rada

Prezídium

Sekretariát

Rada EUROREGIONU ELBE/LABE je nejvyšším orgánem Euroregionu. Je společným konzultačním a koordinačním orgánem pro základní otázky v rámci regionální přeshraniční spolupráce. Podle Rámcové dohody § 6 odstavec 8, má rada zasedat alespoň dvakrát ročně.

EUROREGION ELBE/LABE je reprezentován Prezidiem. Jeho úkolem je řízení práce Euroregionu v době mezi zasedáními rady.

Od vzniku Euroregionu zasedala rada a prezídium sice pravidelně, ale ne tak často. To se týká hlavně roku 1996, z důvodu permanentních personálních problémů na sekretariátě.

V uskutečněných zasedáních Rady a Prezídia informoval sekretariát pravidelně o stavu práce. Mimo jiné byly schváleny úkoly na příslušný rok včetně projektových listin, byla založena odborná pracovní skupina pro cestovní ruch, odborná pracovní skupina pro regionální rozvoj a skupina pro podporu hospodářství byly spojeny do jedné odborné skupiny, schválen byl jednací řád, mezizpráva a závěrečná zpráva o přeshraničním Akčním konceptu rozvoje Euroregionu Elbe/Labe, který byl vypracován společností "Kommunalentwicklung Baden Württemberg GmbH (Společnost pro komunální rozvoj), filiálka Míšeň.

Z důvodu odchodu do důchodu pana přednosty Bubnika (Děčín) byla v roce 1994 na české straně nutná volba nového prezidenta. Následnictví převzal pan přednosta Pol z Litoměřic. Generální nové volby orgánů EUROREGIONU ELBE/LABE nasledovaly po komunálních volbách na obou stranách v roce 1995. S koncem roku 1995 ukončil pan přednosta Pol (Litoměřice) svou činnost prezidenta Euroregionu z důvodu převzetí jiných povinností v České republice. V roce 1996 převzal na návrh Klubu Euroregion Labe funkci prezidenta pan přednosta Říman (Teplice).

Sekretariát EUROREGIONU ELBE/LABE se skládá z dvouparitního konzília a výkonných ředitelů, kteří jsou jmenováni svými komunálními sdruženími. Sekretariát je zodpovědný za přiměřené vyřízení přenesených úkolů a za chod správy, který odpovídá řádu. Sekretariát koordinuje hlavně práci odborných pracovních skupin. Dne 5. července 1992 / 1. srpna 1992 zahájila svou činnost kancelářé sídla a sekretariátu EUROREGIONU ELBE/LABE v Pirně a v Ústí nad Labem. Od té doby se zvýšil počet spolupracovníků v Pirně o dva a v Ústí nad Labem o jednoho, což se ukázalo jako nutné obzvláště u počátků realizace podpůrných programů INTERREG II a PHARE - CBC.

Do konce roku 1992 byly znovu zaktivovány všechny, již v přípravné fázi vytvořené odborné skupiny. V současnosti existují na základě náležitých usnesení rady následující odborné skupiny:

- regionální rozvoj /podpora hospodářství
- cestovní ruch
- doprava
- ochrana životního prostředí
- zdravotnictví a sociální péče
- kultura, vzdělání, sport
- ochrana při katastrofách

V letech 1992 až 1995 se tyto pracovní skupiny zabývaly především s následujícími záležitostmi:

#### Regionální rozvoj / podpora hospodářství

- Spolupráce při vypracování přeshraničního Akčního konceptu rozvoje pro EUROREGION ELBE/LABE
- Přípravy k "Operačnímu programu" Svobodného státu Sasko v rámci společenské iniciativy INTERREG II a k dlouhodobému programu na realizaci přeshraniční spolupráce v rámci programu PHARE - CBC - programy 1994 - 1999
- Spolupráce na studii k institucionálním aspektům přeshraniční spolupráce v EUROREGIONU ELBE/LABE, vypracované na zakázku Pracovního společenství Evropských hraničních regionů
- Stanoviska k částečnému i celoregionálnímu plánování
- Spolupůsobení na první hospodářské výstavě okresu Děčín ve dnech 16.-20. října 1995

#### Cestovní ruch

- Spojení referentů v cestovním ruchu na českých okresních úřadech se zástupci saských svazů cestovního ruchu
- Prezentace Euroregionu na mezinárodním turistickém veletrhu "Region '95" v Brně
- Vybudování rekreační oblasti Sebnitz - Forellenschänke
- Výstavba mezinárodní cyklistické stezky Hamburk - Mělník (Praha) mezi Libochovanami a Ústí nad Labem
- Zřízení a formování hornické naučné stezky mezi Krupkou a Altenbergem

## Doprava

- Účast při vytváření veřejného mínění k dálničnímu spojení Drážďany - Praha
- Možnosti omezení silničního provozu na trase E 55 přesunem nákladní dopravy sypkých materiálů v pohraničí na "železnici" popř. na lodní dopravu a sledování příslušných průzkumů, které jsou prováděné na podnět Saského státního ministerstva hospodářství a práce
- Znovuzavedení přívozu přes Labe mezi Schönou-Reinhardtsdorfem a Hřenskem (pravděpodobně v květnu 1997)
- Znovuzavedení železničního hraničního přechodu Sebnitz - Dolní Poustevna a dalších turistických hraničních přechodů
- Zavedení autobusového spojení Drážďany - Teplice (otevření se konalo 29. září 1994), otevření pro veřejnost spojení místní hromadné dopravy v pohraničí (od roku 1993) jako i zkompletování nabídky veřejné místní dopravy v oblasti Sasko - Českého Švýcarska
- Prodloužení autobusové linky do Bahratalu až k hraničnímu přechodu Petrovice - Bahratal (od roku 1994) a výstavba třetího jízdního pruhu mezi obcí a hraničním přechodem

## Životní prostředí a ochrana přírody

- Koncepční zpracování velkoprojektu ochrany přírody ve východních Krušných horách
- Odsíření kouřových plynů teplárny v Děčíně
- Řešení kanalizace pro města a obce
  - Ústí nad Labem
  - Děčín
  - Hřensko / Bad Schandau (Schmilka)
  - Petrovice / Bahratal
  - Moldava / Neurehefeld
  - Zinnwald / Cínovec
  - Sebnitz / Dolní Poustevna

## Zdravotnictví a sociální péče

- Koordinace epidemiologických zvláštností u přenosných chorob
- Spolupráce zdravotnických úřadů a zdravotnických zařízení

- Vzájemná výměna zkušeností při práci v oblasti sociální péče
- Předání zdravotnické techniky z německé části Euroregionu, která zde již není zapotřebí, avšak je použitelná
- Organizace výměny informací při potírání zvířecích nákaz přes obchodování se zvířaty a kontroly potravin
- Opatření k boji proti drogám a AIDS - prevence, jako i kontrola prostituce
- Nutnost uzavření sociální smlouvy (např. Regulace ochrany nemocenského pojištění pro občany obou států)

#### Kultura, vzdělání, sport

- Publikace "Kulturního a sportovního kalendáře" (od roku 1993 čtyřikrát v roce)
- Realizace sportovní olympiády dětí a mládeže
- Nabídka kulturního pasu v Euroregionu
- Spolupráce na různých projektech jako
  - "Mosty - Brücken" (rocková hudební akce od 1993)
  - "Sasko - Český hudební festival" (od roku 1993)
  - Partnerské semináře (1993 a 1995)
  - Výměna zkušeností v péči o památky (1994 a 1995)
  - Video "Euroregion Elbe/Labe" (1993)
  - Brožura "Euroregion Elbe/Labe - Dojmy ze Saska a Čech" (1995/1996)
- Zřízení binacionálního gymnázia v Pirně

#### Ochrana při katastrofách/haváriích

- Výměna zkušeností civilní a havarijní ochrany
- Výměna informací přes zodpovědné úřady civilní a havarijní ochrany

- Exkurze zařízení civilní a havarijní ochrany
  - Centrála civilní a havarijní ochrany v Rakovníku
  - Úřad civilní ochrany Drážďany
  - Technická centrála pomoci
  - Požární centrální stanice Drážďany
  
- Možnosti rozšíření přeshraniční záchranné služby

V roce 1996 nemohla být praktikovaná rozsáhlá činnost odborných skupin zajištěna v důsledku personálních problémů hlavně na německé straně, jako i několikanásobného zvýšení úkolů v souvislosti realizace obou evropských podpůrných programů INTERREG II a PHARE - CBC. Spíše bylo nutné, vycházejíc ze zpracování aktuálních projektů s jednotlivými, speciálně za to zodpovědnými pracovníky z odborných skupin popř. s pracovníky existujících podskupin, pořádat porady. Tak zasedala speciální část odborné pracovní skupiny pro regionální rozvoj/podporu hospodářství v důsledku plánovaného obchodního střediska v Teplicích. Části odborné pracovní skupiny pro cestovní ruch a další specialisté se sešli celkem čtyřikrát, aby doprovázely projekt na zpracování a realizaci konceptu rozvoje cestovního ruchu na české straně Euroregionu, který podporovala a na jeho zpracování vypsala výběrové řízení Spolková vláda po dohodě s českým ministerstvem hospodářství (dnešní ministerstvo pro místní rozvoj), za účelem vytvoření pozice pro přeshraniční spolupráci v této oblasti. K přípravě projektu "Vyznačení Sasko - českého Švýcarska" se uskutečnily zvláštní porady v oblasti ochrany životního prostředí a cestovního ruchu. Odborná skupina pro zdravotnictví a sociální péči zasedala ke stavu imunní profylaxe proti infekčním nemocím, k situaci HIV-infekcí, k aktuální situaci v oblasti zvířecího moru v pohraničí a ke zvláštnostem u kontroly potravin. V oblasti dopravy se konaly koordinační porady ke zveřejnění nabídky prostředků místní dopravy v pohraničí. Pracovní skupina organizující "Sportovní olympiády dětí a mládeže", "Juniorské závody míru" a "Mosty - Brücken", jako části odborné pracovní skupiny pro kulturu, vzdělání, sport se setkaly několikrát k přípravě a uskutečnění příslušných plánovaných projektů. Stejná situace byla u pracovních skupin, které projekty doprovázejí, a jsou částí odborné skupiny pro ochranu při katastrofách k rozvoji přeshraniční záchranné služby.

Pro následující léta se plánuje uskutečnit dvakrát do roka setkání všech odborných skupin, se stejnou intenzitou při poradách s pracovními podskupinami a s pracovními skupinami, které projekty doprovázejí.

### 3. Zpracování projektů

Přestože bylo již při představení prací odborných skupin poukázáno na řadu projektů, je zpracování projektů při realizování evropských podpůrných programů PHARE - CBC a INTERREG II zařazené do jednotlivých oblastí činnosti . Názvy těchto oborů činnosti jsou:

Infrastruktura a životní prostředí

Zemědělství a lesní hospodářství

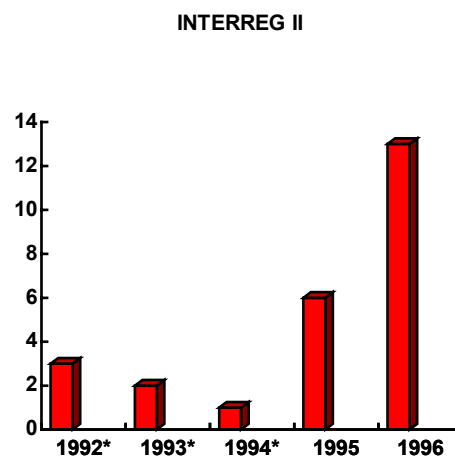
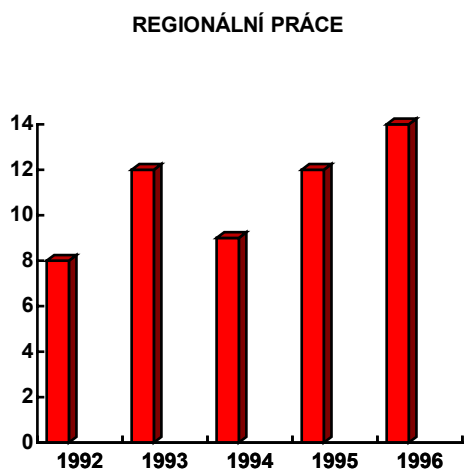
Vzdělání, kultura, sociální péče

Technická pomoc

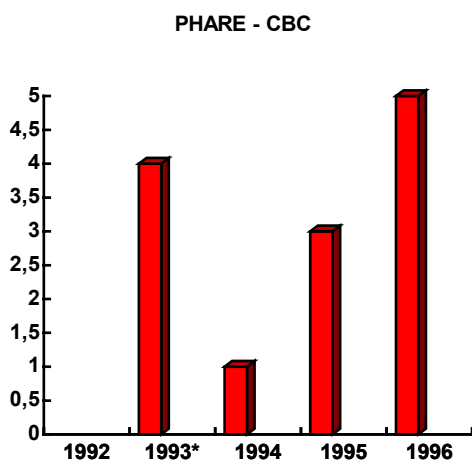
Do oblasti činnosti "Vzdělání, kultura, sociální péče" jsou kromě evropských podpůrných programů PHARE - CBC a INTERREG II přiřazeny další projekty, které jsou podporované především z finančního fondu "Práce regionů" Svobodného státu Sasko anebo z jiných. Kromě toho byla realizována řada, zpravidla malých projektů, které nezískali žádnou podporu, a o kterých se tato zpráva dále nezmiňuje. Od vzniku pracoval EUROREGION ELBE/LABE celkem na 93 projektech, na které byla poskytnuta veřejná podpora. V současnosti pracuje na dalších 70 projektech, které budou v následujících měsících a letech realizovány a v daném případě by jim měla být poskytnuta veřejná podpora. Bližší informace k tomu najdete v následujícím přehledu.

Rozvoj zpracování projektů v letech 1992 - 1996 u projektů s finanční podporou.

### 1. Počet projektů



\*Technická pomoc mimo INTERREG

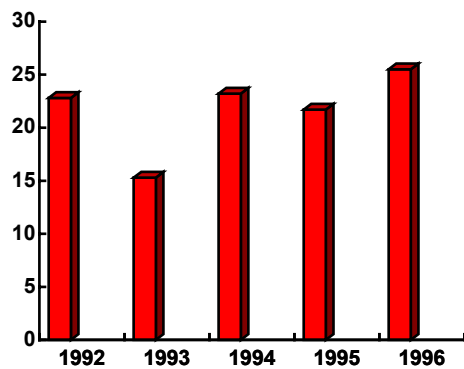


\*1993 ze všeobec. PHARE

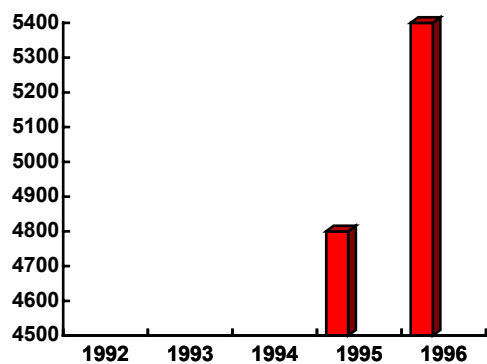
Diagram: Ch. Preußcher

2. Využití finanční podpory (v tisících ECU1)

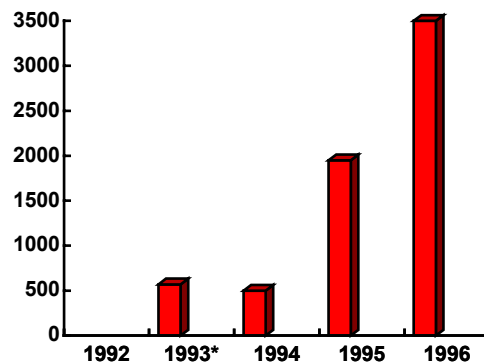
PROJEKTY REGIONÁLNÍ PRÁCE



INTERREG II



PHARE - CBC

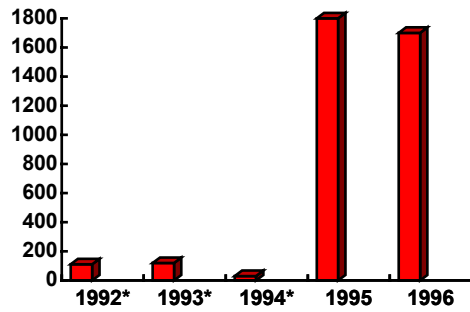


\* PHARE všeobecně

Diagram: Ch. Preußcher

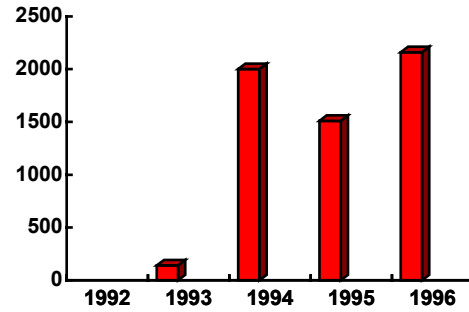
### INTERREG II

nacionální ko-financování  
(bez vlastního podílu žadatele)



### PHARE - CBC

nacionální ko-financování  
(spolu)



\* Technická pomoc mimo INTERREG

Fin. podíly žadatelů / jiné

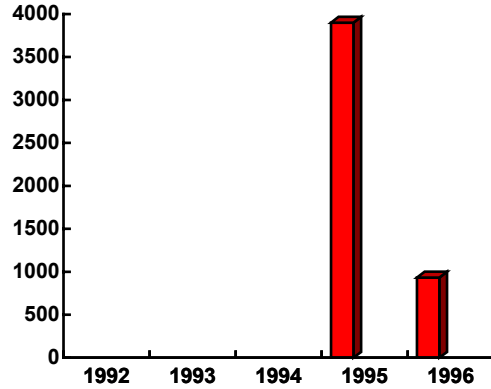


Diagram: Ch. Preußcher

#### 4. Výsledky a problémy při realizaci evropských podpůrných programů INTERREG II a PHARE - CBC

Schválením Operačního programu Svobodného státu Sasko v rámci společenské iniciativy INTERREG II na podporu přeshraničních projektů s Polskem a Českou republikou v letech 1994 - 1999 bylo poskytnuto 146,45 mil. ECU<sup>1</sup>. Z této sumy má být investováno asi 30% do pohraničních okresů Euroregionu Nisa (pohraniční oblast s Polskem a Českou republikou) a 70% do dalších hraničních okresů České republiky.

Pro EUROREGION ELBE/LABE to znamená, že do 31.12.1999 mají být evropské finanční prostředky z programu INTERREG II ve výši téměř 63.5 mil. DM vázané a vynaloženy a využity nejpozději do 31.12. 2001. V této souvislosti zůstane z počátku národní kofinancování od Svobodného státu Sasko bez povšimnutí, které se plánuje alespoň v některých oblastech.

Zásadně je Operační program v rámci INTERREG II koncentrovaný na následující oblasti činnosti a na výkonné skupiny s následujícími podíly na prostředcích INTERREG:

<b>Infrastruktura a životní prostředí</b>	<b>50%</b>
Doprava	23%
Jiná infrastruktura	7%
Životní prostředí	20%
<b>Hospodářství</b>	<b>12%</b>
Hospodářský rozvoj	7%
Cestovní ruch	5%
<b>Zemědělství</b>	<b>20%</b>
Zemědělská oblast	10%
Lesní hospodářství	10%

---

<sup>1</sup> ECU = 1,95 DM

**Lidské zdroje****15%**

Odborné vzdělání a kvalifikace 12%

Sociálně - kulturní oblast 3%

**Technická pomoc****3%**

V době dosavadní realizace Operačního programu INTERREG II (29.08.1995 - 31.12.1996) bylo řídicím výborem schváleno 138 projektů. Celkové náklady těchto projektů činí téměř 200,1 mil. DM. Z toho z podpory INTERREG je kolem 115,7 mil. DM, což odpovídá průměrnému podílu EU 57,83%.

V tomto období bylo pro EUROREGION ELBE/LABE schváleno 19 projektů. Celkové náklady jsou ve výši 36,4 mil. DM, z toho z INTERREGu 19,75 mil. DM a národní spolupodpoře Svobodného státu Sasko ve výši 6,98 milionů DM (viz. následující tabulka).

Na základě nařízení evropské komise (EG) číslo 1628/94 je v rámci programu - PHARE - CBC ročně k dispozici 25 mil. ECU pro české regiony hraničící s Německem. Podle celkovému zaměření pětiletého směrného programu (MIP) pro období 1995 - 1999, se podpory projektů koncentrují na následující oblasti činnosti a na skupiny, s následujícími podíly příspěvků z PHARE.

1. Doprava	34%
2. Technická a zaopatřovací infrastruktura	18%
3. Životní prostředí	33%
4. Hospodářský rozvoj	3%
5. Zemědělství a rozvoj venkova	2%
6. Lidské zdroje	2%
7. Technická pomoc	8%

V době dosavadní realizace programu PHARE - CBC (1994 - 1996) bylo Evropskou komisí schváleno 65 projektů. Celkové náklady těchto projektů činí 126,7 mil. ECU (cca.253,4 mil. DM). Z toho je podíl podpory PHARE 75,0 mil. ECU (cca. 150 mil. DM), což odpovídá průměrnému podílu EU ve výši 59,2%.

V tomto období bylo pro EUROREGION ELBE/LABE schválených 9 projektů. Jejich celkové náklady jsou ve výši 16,59 mil. ECU ( asi 33,18 mil. DM). Z toho podíl podpory - PHARE činí 10,95 mil. ECU (asi 21,9 mil. DM).

(viz. následující přehled)

Principiálním problémem při zpracování přeshraničních projektů, které mají obdržet podporu jak z programu PHARE - CBC, tak i z programu INTERREG II, je v tom, že vnitřní struktury obou programů jsou zcela rozdílné. Zatímco rozpočet PHARE - CBC je stanovován na každý finanční rok, je INTERREG II dlouhodobějším programem na dobu pěti let. Rozhodnutí o podporování projektů z programu PHARE - CBC vydává správní výbor v Bruselu, o poskytnutí příspěvku z programu INTERREG II rozhoduje řídicí výbor Svobodného státu Sasko. Navíc předepisují směrnice zcela rozdílný postup při podávání žádostí (viz. následující přehled), a které rovněž vyžadují různou dobu na zpracování projektů. Zatímco u INTERREG II je v nejlepším případě po třech měsících od podání žádosti o podpoře rozhodnuto a realizace může začít, trvá toto období u PHARE - CBC v normálním případě 16 měsíců. Proto není současná příprava a realizace přeshraničních projektů prakticky možná.

Jako překážka se jeví také i skutečnost, že příspěvek z PHARE je poskytován jen na českém území pro **Čechy** a příspěvek z INTERREG II je poskytován na německém území výhradně pro Němce, jako nemůže být poskytnut příspěvek v rámci společného rozpočtu (sestavujícího z prostředků PHARE, z prostředků INTERREG a z příslušných národních kofinančních prostředků) na jeden jednotný přeshraniční projekt. Vycházejíc z této situace, předkládá EUROREGION ELBE/LABE, především v souvislosti se zahájenou diskusí o pokračování strukturální podpory EU a podpory států střední a východní Evropy po roce 1999, následující návrhy:

a) Struktura a směrnice pro program PHARE - CBC by měly být kompletně slučitelné s INTERREG II.

To znamená:

- náležité plánování s pevně stanoveným celkovým rozpočtem;
- využití příspěvku na základě operačního programu, pokud možno na základě rozhodnutí programovacích a monitorovacích výborů anebo příslušných řídicích výborů v zemích PHARE
- přidělení příspěvků a ročních podílů zemím PHARE v souvislosti s přesunem prostředků na zpracovatele projektů;
- omezení možností pro skutečně přeshraniční projekty, finanční příspěvky z PHARE - CBC a z INTERREG jako i z příslušných národních vlastních podílů, jako jeden, na projekt se vztahující celkový rozpočet, který je spravován jediným společným zpracovatelem projektu;

# POSTUP PŘI ZPRACOVÁNÍ ŽÁDOSTI

## INTERREG II

Žadatel

Předrozhovory

EEL

PV DD / BBJ / SÚZŘ

Návrh projektu

Stanovisko EEL

EAGFL

EFRE

ESF

Státní úřad  
zemědělského řádu

Vládní prezídium  
Drážďany

Zpracování žádosti podle  
ESF - kritérií  
ve spolupráci s BBJ

návrh rozhodnutí  
vládního prezídia v Drážďanech

Řídící výbor

EEL

VP DD

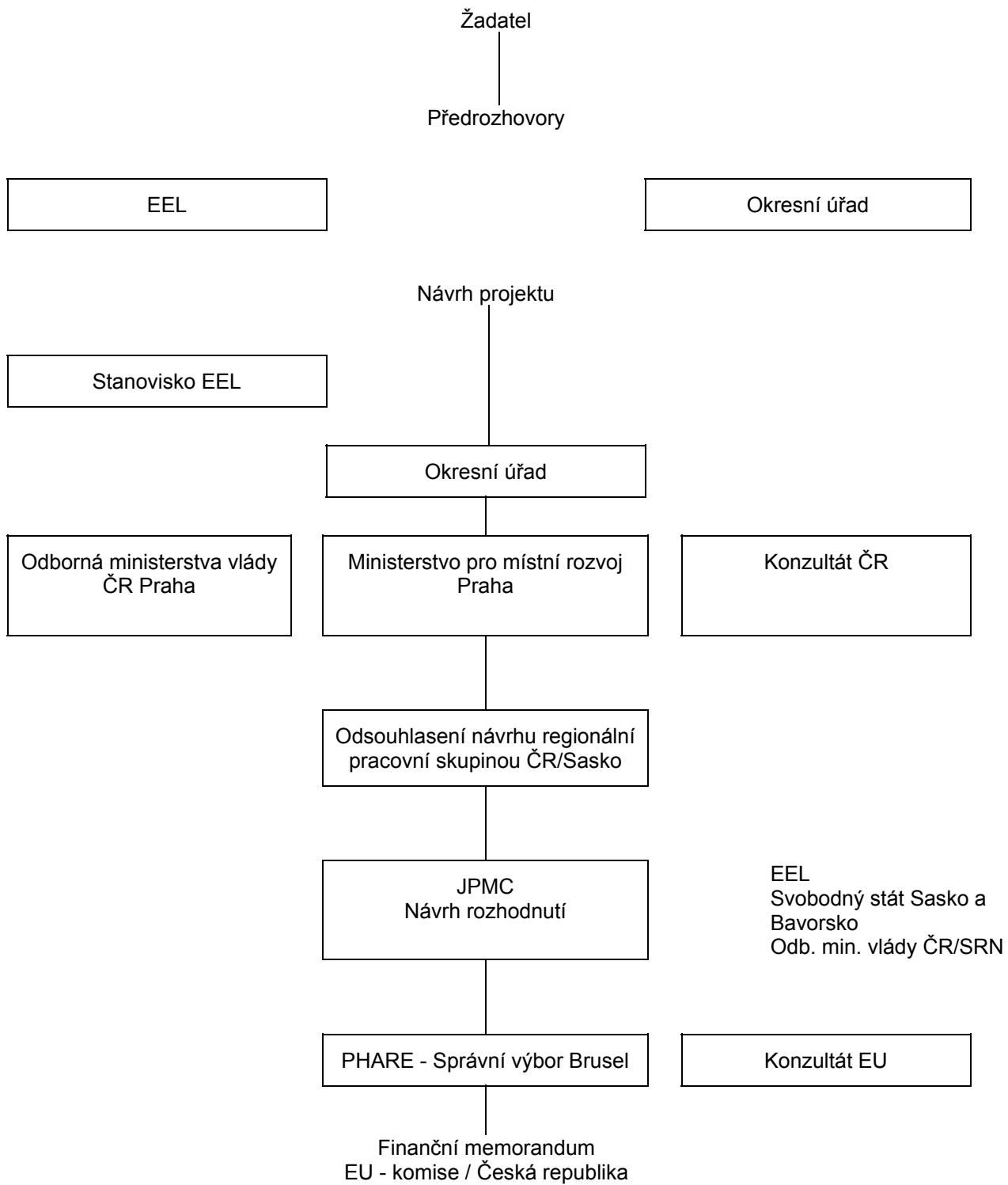
Svobodný stát  
Sasko

St. ministerstvo  
hospodářství a  
páce

Saská státní  
kancelář (BBJ)  
(SÚZŘ)

## POSTUP PŘI ZPRACOVÁNÍ ŽÁDOSTI

### PHARE - CBC



- b) V podpůrném programu INTERREG by měla směrnice k návrhu za 1) dát konečný vzhled a umožnit, aby na přeshraniční projekty šly finanční příspěvky z obou podpůrných programů jako i z příslušných národních vlastních prostředků jako jeden, na projekt se vztahující celkový rozpočet, který je spravován jediným společným zpracovatelem projektu.

## **5. EUROREGION ELBE/LABE v "Pracovním společenství evropských příhraničních regionů"**

V roce 1996 slavilo "Pracovní společenství evropských příhraničních regionů" své 25-leté trvání. První myšlenky na založení takové "odborářské společnosti příhraničních regionů", existovaly již při mezinárodním zasedání regio-plánovatelů, v roce 1965 v Baselu. Poté následovala řada přípravných prací, které vyvrcholily 17. a 18. června 1971 na vodním zámku Anholt založením stálé konference evropských příhraničních regionů, a která jsi dala jméno "Pracovní společenství evropských příhraničních regionů" (AGEG). Na konferenci se v této době podílelo 10 příhraničních regionů. Dnes má AGEG 56 členů. AGEG zahrnuje do své činnosti kolem 50 dalších příhraničních a přeshraničních regionů.

Pracovní společenství evropských regionů je kontaktním místem mezi Evropskou radou, komisí Evropského společenství, radou obcí a regionů a příhraničních oblastí. S vědeckými analýzami a s organizátorskou pomocí podporuje Evropskou radu v její snaze zlepšit přeshraniční spolupráci.

Od roku 1972 se pravidelně konají Evropské konference příhraničních regionů ve spolupráci s AGEG. Pracovní společenství evropských příhraničních regionů má od roku 1979 oficiální status pozorovatele u Rady Evropy. V dalším průběhu byl AGEG autorem nebo spoluiniciátorem důležitých evropských dokumentů a rozhodnutí. Příkladem je Evropská rámcová konvence k zlepšení přeshraniční spolupráce územních sdružení (1979/81), metodické podklady pro vypracování přeshraničních programů pro hospodářskou rozvojovou strategii, Evropská charta příhraničních a přeshraničních regionů (1981, novelace 1995), zřízení Evropského centra příhraničních regionů (LACE - observatorium - 1987/90), rozvoj společenských programů INTERREG I (1989 - 1994) a INTERREG II (1995 - 1999).

S nástupem demokratizace zemí ve střední a východní Evropě po roce 1989 a po rozšíření evropské unie, vznikly nové příhraniční regiony, k jejichž rozvoji AGEG podstatně přispěla. Také EUROREGION ELBE/LABE z toho v době svého založení i později profitoval. Dne 18. září 1996 obdržel AGEG od Evropské komise zvláštní důkaz důvěry tím, že byl schválen projekt - LACE "Technická pomoc a podpora přeshraniční kooperace v souvislosti se společenskou iniciativou INTERREG II (TAP)" na

období let 1996 - 2001. Ve dnech 14. - 16. listopadu 1996 se v Rheine konaly oslavy "25 výročí vzniku AGEG - Více práce díky přeshraniční spolupráci", kterých se mimo jiné zúčastnil i bývalý prezident AGEG (1979 - 1983), Dr. Wolfgang Schäuble, člen spolkového sněmu.

Od roku 1993 je EUROREGION ELBE/LABE členem Pracovního společenství evropských příhraničních regionů. Od té doby se zástupci našeho regionu zúčastnili a z části se aktivně podíleli na příslušných poradách a konferencích AGEG, poradách Rady Evropy a Evropské komise. Mimo jiné toto angažmá, kontinuitní práce AGEG, zčásti reprezentativní zastoupení české a polské vlády, jako i působení evropských ministrů z německých spolkových zemí na těchto poradách a konferencích společně přispěly k tomu, že pro období do přelomu tisíciletí byla v Evropské unii přijata nadějná rozhodnutí s dalším vedením programů PHARE a INTERREG.

EUROREGION ELBE/LABE se v rámci svého členství v AGEG podílel mimo jiné na zřízení databanky u LACE - observatoria, dále na vypracování "Practical Guide to Cross - Border Cooperation" a doprovázel průzkum - LACE institučních aspektů přeshraniční spolupráce v EUROREGIONU ELBE/LABE, jako například situace na vnější hranici Evropské unie s Českou republikou.

Od konce roku 1994 je prezidentem našeho Euroregionu pan přednosta v. v. (ve výslužbě) Hans-Jürgen Evers, člen předsednictva pracovního společenství evropských příhraničních regionů, který má nemalý vliv na diskuzi na téma práce AGEG a zpracovávaným dokumentům, jako k navrhovaným rozhodnutím.

## Příloha

### I. Chronologický přehled 1992 - 1996 (výběr)

#### 1992

24.06.1992	Zakládající konference
24.06. - 05.07.1992	Projekt "EUROSCIFF"
05.07.1992	Otevření sídel a sekretariátů
01.08.1992	Euroregionu Elbe/Labe v Pirně a v Ústí nad Labem
30.08.1992	Slavnost Evropské unie
20.09. - 26.09.1992	Týden Evropy 1992 v Míšni / Ústí nad Labem
17.10. - 25.10.1992	Info-stánek Euroregionu Elbe/Labe na výstavě "Elgeba '92"
26.10. - 31.10.1992	Seminář "Ochrana životního prostředí" v Dippoldiswalde
říjen 1992	vydání 1. "Kulturního a sportovního kalendáře Euroregionu Elbe/Labe"
10. / 11.11.1992	Sympózium "Sasko a Čechy v obratu dějin"

#### 1993

09.01.1993	Zasedání prezidia Euroregionu Elbe/Labe
17.03.1993	Zasedání rady Euroregionu Elbe/Labe <ul style="list-style-type: none"><li>• Schválení-jednacího řádu</li></ul>
24.03.1993	Seminář pro existenční zakladatele v Ústí nad Labem
březen 1993	Zavedení kulturního pasu Euroregionu Elbe/Labe
12.05.1993	Zasedání prezidia Euroregionu Elbe/Labe <ul style="list-style-type: none"><li>• Rozhodnutí o vstupu Euroregionu Elbe/Labe do "Pracovního společenství evropských příhraničních regionů"</li></ul>
14.05. - 16.05.1993	Evropská slavnost v Birkwitz-Pratzschwitz
17.05.1993	Pracovní návštěva státního sekretáře pro spolkové a evropské záležitosti Svobodného státu Sasko v Euroregionu Elbe/Labe
04.06. - 06.06.1993	PRO EUROPA VIADRINA Frankfurt/O.
19.06. - 04.07.1993	1. Sasko Český Hudební Festival
23.06. - 26.06.1993	1. olympiáda dětí a mládeže Euroregionu Elbe/Labe
25.06.1993	AGEG - konference v Drážďanech
27.08. - 29.08.1993	180. výročí bitvy u Chlumce
20. / 21.09.1993	Seminář pro starosty v Litoměřicích

29.09.1993	Partnerský seminář (IPZ) v Pirně
06.10. / 10.11.1993	Zasedání rady Euroregionu Elbe/Labe <ul style="list-style-type: none"> <li>• Rozhodnutí o emblému Euroregionu Elbe/Labe</li> </ul>
20.10. - 22.10.1993	Saské EUROREGIONY v zemském zastoupení v Bonnu
20./21.11.1993	1. mezinárodní výměna mládeže "Mosty - Brücken"
listopad 1993	2. Seminář k "ochraně životního prostředí" v Dippoldiswalde

## 1994

31.01.1994	Seminář Saských EUROREGIONŮ" o přeshraniční kulturní práci
22.02. / 22.03.1994	Rada EUROREGIONU ELBE/LABE <ul style="list-style-type: none"> <li>• Schválení Akčního konceptu rozvoje EUROREGIONU ELBE/LABE</li> </ul>
15.03.1994	Koordinační porada Saských EUROREGIONŮ Saské státní kanceláře
12. / 13.04.1994	Kulturní konference E vropské komise v Aachenu
18.04.1994	1. Seminář památkářů v Euroregionu Elbe/Labe
05.05.1994	Zasedání prezidia Euroregionu Elbe/Labe u příležitosti Dne Evropy 1994
07.06.1994	Obhajoba Akčního konceptu rozvoje Euroregionu Elbe/Labe v Saské státní kanceláři
16.06. - 03.07.1994	2. Sasko Český Hudební Festival
09.07. - 06.10.1994	Výstava v městském muzeu Drážďany "Romantické krajinomalby z českých muzeí a galerií"
16.09. - 18.09.1994	Hospodářská výstava "Libverda '94" v Děčíně
17. / 18.09.1994	2. výměna mládeže "Mosty - Brücken"
25.09.1994	Otevření "ROLA - silnice" Drážďany - Lovosice
26.09. - 28.09.1994	Konference rady Evropské unie v Budapešti
26.09.1994	Otevření autobusové linky Drážďany - Teplice
27.09.1994	Zasedání prezidia Euroregionu Elbe/Labe
01.10.1994	2. olympiáda dětí a mládeže Euroregionu Elbe/Labe
01.10 - 09.10.1994	Info-stánek regionální výstavy "Podzim '94" v Drážďanech
14. / 15.10.1994	LACE-konference v Ljubljani
21.10.1994	LACE-seminář v Stralsundě
21.11.1994	Zahájení Evropského týdne na Techn. univerzitě v Chemnitz
24.11. - 26.11.1994	Výroční zasedání AGEG v Terstu

## 1995

26.01.1995	Novoroční přivítání Evropské komise v Mnichově
14.02.1995	Zasedání rady Euroregionu Elbe/Labe <ul style="list-style-type: none"><li>• Nové složení rady a prezidia Euroregionu Elbe/Labe</li></ul>
16.02.1995	Koordinační porada Saských EUROREGIONŮ v Saské státní kanceláři
05.03. - 07.03.1995	LACE-seminář AGEG v Badajoz
24.03.1994	AGEG-konference v Praze
04.04.1995	Konstituace společného programovacího a monitorovacího výboru Německo/Česká republika (JPMC) / PHARE - CBC
03.05.1995	Porada JPMC v Praze
05.05.1995	Zasedání prezidia Euroregionu Elbe/Labe u příležitosti Dne Evropy 1995
08. / 09.06.1995	EU "Kulatý stůl", Drážďany
16.06. - 02.07.1995	3. Sasko Český Hudební Festival
22.06. - 25.06.1995	Info-stánek v saském zemském zastoupení v Bonnu
08.08.1995	Koordinační porada saských EUROREGIONŮ v Saské státní kanceláři
25.08.1995	2. Sebnitzké fórum k přeshraniční spolupráci
29.08.1995	Složení a 1. porada řídicího výboru INTERREG II
12.09.1995	Zasedání AGEG s komisařkou paní Dr. Wulf-Mathiesovou
22.09. - 24.09.1995	Hospodářská výstava "Libverda '95" v Děčíně
28.09. - 30.09.1995	Konference EU - zastoupení ve Frankfurtu/Oder
30.09.1995	3.olympiáda dětí a mládeže Euroregionu Elbe/Labe
12.10.1995	Porada JPMC v Berlíně
17.10.1995	Řídící výbor INTERREG v Drážďanech
03. / 04.11.1995	2. partnerský seminář Euroregionu Elbe/labe v Úštěku
14.11.1995	Zasedání prezidia Euroregionu Elbe/Labe
27.11.1995	5. Evropské relé-setkání v Drážďanech
28.11.1995	Průvodní výbor INTERREG II v Drážďanech
02.12.1995	Členská schůze AGEG ve Štětíně
10.12.1995	3. výměna mládeže "Mosty - Brücken"v Drážďanech
12.12.1995	Řídící výbor INTERREG II

## 1996

12.01.1996	Veletrh cestovního ruchu "Regiontour '96"v Brně
28.02. - 01.03.1996	Statistická konference v Drážďanech
01.03.1996	Zasedání dozorcí rady cestovního ruchu v Ústí nad Labem
11.03.1996	Regionalní pracovní skupina Sasko/Česká republika, PHARE - CBC v Liberci
12.03.1996	Řídící výbor INTERREG II
13.03.1996	JPMC, PHARE-CBC, Liberec
27.03.1996	Rada EEL
19.04. - 21.04.1996	„Ženy podél Labe", Pirna
22.04.1996	Pracovní návštěva státního sekretáře pro Evropské záležitosti Svobodného státu Sasko v EEL
23.04.1996	Zasedání dozorcí rady cestovního ruchu Ústí nad Labem
06.05.1996	Info-stánek k 5. hospodářskému dni okresu Saské Švýcarsko
16.05.1996	24.mezinárodní závod míru v Berggießhübel
04.06.1996	Řídící výbor INTERREG II
13.06. - 15.06.1996	Symposium "Inovace v technologii keramiky", Míšeň
13.06. - 30.06.1996	4. Sasko Český Hudební Festival
20.06.1996	Průvodní výbor INTERREG II
24.06.1996	EUROPA-seminář, v kulturním domě Drážďany
27.07.1996	EUREGIO - golfový turnaj v Possendorfu
01.08.1996	Otevření hraničního přechodu Moldava - Neurehefeld pro osobní dopravu
25.08.1996	"Pískovec a hudba", Dolni Poustevna
03.09.1996	Seminář o správním právu, klášter Osek
10.09.1996	Řídící výbor INTERREG II, Zittau
20.09. - 22.09.1996	31. setkání veslařů, Pirna
21.09.1996	4. olympiáda dětí a mládeže EEL,
01.10. - 30.10.1996	Výstava "Výtvarné umění", Ústí n. L.
05.10.1996	Otevření parku řemesel v Sebnitz
08.10.1996	JPMC, PHARE-CBC, Freiberg
09.10. - 11.10.1996	EU-vzdělávací konference, Maastricht
30.10.1996	Zasedání dozorcí rady cestovního ruchu, Ústí n. L.
31.10. - 02.11.1996	EU-konference, Karlovy Vary
14.11. - 16.11.1996	Shromáždění členů AGEG - 25. výročí AGEG

22.11.1996	Seminář "Pokroky v přeshraničním záchranářství", Röhrsdorf
25. / 26.11.1996	Seminář o životním prostředí "Život", Bärenstein
27.11.1996	Seminář "Sociální péče", Lichtenhain
03.12.1996	Řídící výbor INTERREG II, Drážďany
06.12.1996	Otevření záchranářského centra v Dippoldiswalde
09.12.1996	Koordinační porada všech saských Euroregionů v Saské státní kanceláři
09.12.1996	6. EU - relé-setkání, Drážďany
11.12.1996	Průvodní výbor INTERREG II
14. / 15.12.1996	4. výměna mládeže "Mosty - Brücken", Děčín
prosinec 1996	Brožura "EUROREGION ELBE/LABE - Dojmy ze Saska a Čech"

### III. Členové rady a prezidia 1992 - 1994

Bubník,	Dalibor	Prezident (CZ)	40501 Děčín (do 1994)
Pol,	Josef	Prezident (CZ)	41201 Litoměřice (od 1994)
Mašín,	Lukáš		40001 Ústí n. L.
Kropáček,	Zdeněk		40538 Děčín (do 1994)
Holanda,	Libor		40501 Děčín (od 1994)
Kunc,	Milan		40538 Děčín (od 1994)
Feix,	Karel		41595 Teplice
Obruba,	Petr		41030 Lovosice (do 1993)
Novák,	Roman		41030 Lovosice (od 1993)
Horáček,	Vladimír		41801 Bílina
Rieger,	Karel		41741 Krupka
Lukáčova,	Hana		40721 Č. Kamenice
Bárta,	František		40701 Jílové
Štěrba,	Jaroslav		40336 Tisá
Klupák,	Karel		41115 Děčany
Musial,	Jaroslav		41502 Teplice (do 1994)
Říman,	Tomáš		41502 Teplice (do 1994)
Cihlář,	Ladislav		40001 Ústí n. L.
Evers,	Hans-Jürgen	Prezident (D)	01796 Pirna
Dr. Wágner,	Herbert		01001 Drážďany
Greif,	Bernd		01741 Dipoldiswalde
Drexler,	Nikolaus		01855 Sebnitz (do 1994)
Schulze,	Reinhard		01855 Sebnitz (od 1994)
Jacobs,	Michael		01809 Heidenau
Pohl,	Johannes		01001 Drážďany
Dr. Wagner,	Ludwig-Dieter		01001 Drážďany
Dr. Stolz,	Reiner		01001 Drážďany
Eckard,	Immo		01001 Drážďany
Boltz,	Friedrich		01001 Drážďany
Franke,	Reinhard		01689 Weinböhla
Koch,	Renate		01651 Míšeň
Paeleke,	Karl-Heinz		01705 Freital kdo 1994)
Polley,	Rudolf		01705 Freital (od 1994)
Janik,	Heiner		01008 Drážďany
Dr. Timmler,	Andreas		01468 Moritzburg

## Členové rady a prezídia 1995/96

Pol,	Josef	Prezident (CZ)	41201 Litoměřice
Holanda,	Libor		40501 Děčín
MUDr. Jilek,	Josef		40001 Ústí n. L.
Kunc,	Milan		40538 Děčín
Kubera,	Jaroslav		41595 Teplice
Tejkl,	Milan		41233 Litoměřice
Novák,	Roman		41030 Lovosice
Němec,	Jiří		41901 Duchcov
Maleček,	Pavel		41741 Krupka
Lukáčová,	Hana		40721 Č. Kamenice
Schlösinger,	Petr		40701 Jílové u. D.
Opočenská,	Marta		40336 Tisá
Klupák,	Karel		41114 Děčany
Říman,	Tomáš		41502 Teplice
Cihlář,	Ladislav		40100 Ústí n. L.
Evers,	Hans-Jürgen	Prezident (D)	01796 Pirna
Dr. Wagner,	Herbert		01001 Drážďany
Greif,	Bernd		01741 Dippoldiswalde
Dr. Frömmel,	Rainer		01001 Drážďany
Krause,	Albrecht		01001 Drážďany
Kulbe,	Bernd		01001 Drážďany
Neumann,	Andreas		01001 Drážďany
Dr. Reuther,	Helfried		01001 Drážďany
Sammer,	Klaus		01001 Drážďany
Dr. Wagner,	Ludwig-Dieter		01001 Drážďany
Franke,	Reinhard		01689 Weinböhla
Koch,	Renate		01651 Míšeň
Janik,	Heiner		01008 Drážďany (1995)
Dr. Timmler,	Andreas		01468 Moritzburg
Geisler,	Michael		01796 Pirna
Möbius,	Margit		01723 Mohorn

Vydavatel

EUROREGION ELBE/LABE

Kommunalgemeinschaft Euroregion

Oberes Elbtal/Osterzgebirge e. V.

Sitz der EEL

Emil-Schlegel-Straße 11

01796 Pirna

Tel.: (+ 49 3501) 520 013

Fax: (+ 49 3501) 527 457

Klub Euroregionu Labe

Sekretariát der EEL

Lidické náměstí 8

400 01 Ústí nad Labem

Tel.: (+ 420 47) 5241 665

Fax: (+ 420 47) 5211 603