

Mit dem Elbe-Labe-Ticket  
nach Böhmen und Sachsen  
S jízdenkou REGIONet Labe-Elbe  
do Čech a Saska

Einen ganzen Tag mobil mit Bus & Bahn  
Celý den na cestách autobusem a dráhou



# S jízdenkou REGIONet Labe-Elbe do Německa

Mobilita „bez hranic“  
s jednou jedinou jízdenkou



# Mit dem Elbe-Labe-Ticket nach Böhmen

„Grenzenlos“  
mobil mit nur einem Ticket



Pravčická brána, foto: V. Sojka

Prebischtor, Foto: V. Sojka

Více informací na:  
[www.cd.cz](http://www.cd.cz)  
[www.dpmd.cz](http://www.dpmd.cz)  
[www.csadsm.cz](http://www.csadsm.cz)

Mehr Infos: [www.vvo-online.de](http://www.vvo-online.de)  
InfoHotline: 01 80 / 22 66 22 66  
6 Ct pro Anruf aus dem dt. Festnetz

einfach umsteigen

einfach umsteigen





# Das Elbe-Labe-Ticket

Tarif Stand: 01.11.2007

Seit dem 1. November 2007 gibt es ein grenzüberschreitendes Ticket für Ausflügler und Touristen: das Elbe-Labe-Ticket. Es verbindet die Regionen Böhmen und Sachsen und gilt in ausgewählten Verkehrsmitteln im Kraj Ústí und im Gebiet des Verkehrsverbundes Oberelbe (VVO). Der Gültigkeitsbereich des Tickets und die Verkehrsmittel sind in einer Übersichtskarte auf der Umschlagseite der Broschüre dargestellt. Das Ticket gilt täglich und ist für Einzelpersonen, Kleingruppen und die Fahrradmitnahme erhältlich. Hinweis: Das Elbe-Labe-Ticket ersetzt die bisherige Anerkennung der VVO-Tageskarten auf tschechischem Gebiet an den Wochenenden.

## Geltungsgebiet und Gültigkeitszeit

Das Elbe-Labe-Ticket gilt in:

- allen Nahverkehrszügen (Os, Sp) der CD im Kraj Ústí
- den Bussen des Stadt- und Regionalverkehrs in und um Děčín in (DPMD)
- den Bussen des Regionalverkehrs im »Schluckenauer Zipfel« östlich von Sebnitz und dem Gebiet südlich von Děčín (ČSAD Semily)
- den Bussen des Regionalverkehrs rund um Ústí nad Labem (ČSAD Semily, a.s. und Severočeská dopravní a.s.)
- den Bussen des Regionalverkehrs in der Umgebung von Litoměřice (ČSAD Semily, a.s.)
- in allen Nahverkehrsmitteln im VVO-Verbundraum (außer Sonderverkehrsmittel)
- im grenzüberschreitenden Verkehr im Wanderexpress Bohemica (RE 20), in den Nahverkehrszügen zwischen Bad Schandau und Děčín (Elbe-Labe-Sprinter), auf der Fähre zwischen Šchöna und Hřensko sowie in der Buslinie 360/398 zwischen Dresden, Altenberg und Teplice

Das Ticket ist ab Ausgabe bzw. Entwertung bis zum Folgetag 4.00 Uhr gültig. In Tschechien wird das Ticket nur zum sofortigen Fahrtantritt verkauft.

## Ticketangebote

Tageskarte Elbe-Labe 1 Person	14,00 Euro	REGIONet Labe-Elbe	200 Kč
Kleingruppenkarte Elbe-Labe max. 5 Personen	27,00 Euro	REGIONet Labe-Elbe	400 Kč
Fahrradtageskarte Elbe-Labe*	4,00 Euro	REGIONet Labe-Elbe Kolo	90 Kč

\* gilt nur in Kombination mit der Tageskarte oder Kleingruppenkarte Elbe-Labe. Ein Handgepäckstück kann unentgeltlich mitgenommen werden.

## Vertrieb

Verkaufsstellen im Verbundraum Oberelbe:

- an Fahrausweisverkaufsautomaten der Deutschen Bahn
- in Servicezentren der Partner im Verbund
- in Regionalbussen beim Fahrer
- in ausgewählten Nahverkehrszügen am Automaten

Verkaufsstellen in Tschechien

- Fahrkartenverkaufsschalter an den Bahnhöfen
- Fahrkartenverkaufsschalter am Busbahnhof in Děčín
- Tankstelle des Verkehrsbetriebes der Stadt Děčín, a.s. in der Dělnická Straße
- Informationsbüros von ČSAD Semily, a.s. in Varnsdorf, Ústí nad Labem und Litoměřice
- in ausgewählten Regionalbussen beim Fahrer

# Jízdenka REGIONet Labe-Elbe

tarif stav: 01.11.2007

Od 1. listopadu 2007 existuje nabídka přeshraniční jízdenky pod názvem REGIONet Labe-Elbe, která je určena pro výletníky a turisty. Spojuje Česko a Sasko a platí ve vybraných dopravních prostředcích v Ústeckém kraji a na území systému integrované dopravy Horního Polabí (VVO). Rozsah platnosti jízdenky a dopravní prostředky jsou přehledně zobrazeny na mapce na přebalu brožury. Jízdenka platí denně a je k dostání pro jednotlivce, malé skupiny a pro přepravu jízdních kol.

Upozornění: Jízdenka REGIONet Labe-Elbe nahrazuje dosavadní uznávání denních jízdenek VVO na českém území o víkendech.

## Rozsah a doba platnosti

REGIONet Labe-Elbe platí:

- v osobních a spěšných vlacích Českých drah v Ústeckém kraji
- ve spojích Dopravního podniku města Děčína a.s. (DPMD) v Děčíně a jeho okolí
- v autobusech regionální dopravy ve Šluknovském výběžku východně od Sebnitzu a na území jižně od Děčína (ČSAD Semily)
- v autobusech regionální dopravy v okolí Ústí nad Labem (ČSAD Semily, a.s. a Severočeská dopravní a.s.)
- v autobusech regionální dopravy v okolí Litoměřic (ČSAD Semily, a.s.)
- ve všech místních dopravních prostředcích v prostoru systému integrované dopravy VVO (kromě mimořádných dopravních prostředků)
- v přeshraniční dopravě ve vlaku Wanderexpress Bohemica (RE 20) v regionálních vlacích mezi Bad Schandau a Děčínem (Elbe-Labe-Sprinter), na přívozu mezi Schönou a Hřenskem a na autobusové lince mezi (Drážďany-) Altenberg a Teplicemi.

Jízdenka platí od vydání resp. označení do následujícího dne 4.00 hodin.

V Česku se jízdenka prodává pouze k okamžitému nástupu cesty.

## Nabídka jízdenek

Denní jízdenka Elbe-Labe pro 1 osobu	14,00 Euro	REGIONet Labe-Elbe	200 Kč
Jízdenka pro malé skupiny Elbe-Labe pro max. 5 osob	27,00 Euro	REGIONet Labe-Elbe	400 Kč
Denní jízdenka pro jízdní kolo Elbe-Labe*	4,00 Euro	REGIONet Labe-Elbe pro jízdní kolo	90 Kč

\* platí pouze v kombinaci s denní jízdenkou nebo jízdenkou pro malé skupiny Labe-Elbe. Příruční zavazadlo se přepravuje bezplatně.

## Prodej

Prodejní místa v oblasti systému integrované dopravy Horního Polabí:

- v automatech na výdej jízdních dokladů Německých drah
- v servisních centrech partnerů v systému integrované dopravy VVO
- v regionálních autobusech u řidiče
- ve vybraných regionálních vlacích v automatech

Prodejní místa v Česku

- pokladní přepážky v železničních stanicích
- ve vybraných regionálních autobusech u řidiče
- pokladní přepážky na autobusovém nádraží v Děčíně
- čerpací stanice Dopravního podniku města Děčína, a.s. – Dělnická ulice
- informační kanceláře ČSAD Semily, a.s. ve Varnsdorfu, Ústí nad Labem a Litoměřicích

Další podrobné informace naleznete na internetu na: [www.vvo-online.de/de/tickets\\_und\\_netz/fahrpreise/grenzueberschreitend](http://www.vvo-online.de/de/tickets_und_netz/fahrpreise/grenzueberschreitend)



## Unberührte Natur – seltene Flora und Fauna Reisen in den Nationalpark Böhmisches Schweiz

Der Ausflug führt sie in den Nationalpark Böhmisches Schweiz. Dieser zählt zu den jüngsten in Tschechien und wurde erst im Jahr 2000 gegründet. Seine Flora und Fauna hingegen ist schon viele Millionen Jahre alt. Wer an der Grenze des Nationalparks Sächsische Schweiz diesen böhmischen Teil des Elbsandsteingebirges betritt, ist umgeben von einer nahezu unberührten Vegetation. Einst inspirierte sie die Schweizer Maler Adrian Zingg und Anton Graff zu der romantischen Bezeichnung »Sächsisch-Böhmische Schweiz«. Mit unserem grenzüberschreitenden Elbe-Labe-Ticket gelangen Sie mit dem Verkehrsverbund Oberelbe über die tschechische Grenze hinweg in die reizvolle Landschaft von Felstürmen, Brücken und Toren sowie malerischen Steinformen, die an Bienenwaben oder Sanduhren erinnern.

### Luchs und Lachs – In der Böhmisches Schweiz zu Hause

So können Sie schnell und bequem Herrnskretschchen (Hřensko) erobern, aber auch die Kamnitzklammen (Soutěský Kamenice), das imposante Prebischtor (Pravčická brána) oder die beeindruckenden Aussichtspunkte bei Dittersbach (Jetřichovice). Auf dem Rosenberg (Růžovský vrch) begegnen Sie seltenen Pflanzen wie dem neunblättrigen Zahnwurz oder dem Rippenfarn. In den Felsschluchten, den Bächen und Flüssen können Sie das Rufen des Eisvogels vernehmen, Spuren des Fischotters sehen, Flussforellen und Lachse erspähen. Auch Wanderfalke, Luchs und Uhu sind in der Böhmisches Schweiz zu Hause. In den Orten treffen Sie auf Friedenskreuze, Felskapellen und verlassene Kirchenwege sowie die Umgebendhäuser, die es nur noch hier und in der Oberlausitz gibt.

Grenzfähre Schöna - Hřensko / Hraníči přivoz Schöna - Hřensko



Wanderexpress Bohemica an der Gelobtbachmühle in Schöna /  
Turistickým expresem Bohemica u mlýna Gelobtbachmühle

## Nedotčená příroda – vzácná flóra a fauna Návštěva národního parku České Švýcarsko

Výlet Vás zavede do národního parku České Švýcarsko. Ten patří mezi nejmladší národní parky v Česku a byl založen teprve v roce 2000. Jeho flóra a fauna je naopak stará již mnoho milionů let. Když na hranici národního parku Saské Švýcarsko vstoupíte do této české části Labských pískovců, obklopí Vás téměř nedotčená vegetace. Kdysi inspirovala švýcarské malíře Adriana Zingga a Antona Graffa k romantickému označení »Českosaské Švýcarsko«. S naší přeshraniční jízdenkou Elbe-Labe-Ticket se dopravními prostředky systému integrované dopravy Horního Polabí dostanete přes českou hranici do půvabné krajiny skalních věží, mostů a bran i malebných kamenných útvarů, které připomínají včelí plásky či přesýpací hodiny.

### Rys a losos – České Švýcarsko je jejich domovem

Díky tomu se rychle a pohodlně dostanete do Hřenska, ale i do soutěsek na Kamenici, k impozantní Pravčické bráně či nádherným výhledům v Jetřichovicích. Na Růžovém vrchu spatříte vzácné rostliny jako devítilistou kyčelnicí či žebrovníci. Ve skalních soutěskách, u potoků a řek uslyšíte volání ledňáčka, objevíte vydří stopy či zahlédnete říční pstruhy a lososy. Také sokol stěhovavý, rys a výr jsou v Českém Švýcarsku doma. Ve vesnicích potkáte nejen kříže, skalní kaple a opuštěné cesty ke kostelům, ale i hrázdné domy, které se nachází už jen zde a v Horní Lužici.

# Sehenswertes in Böhmen

## Burgen, Schlösser & Ruinen

**Schloss Benešov nad Ploučnicí (Bensen)** Zámecká 51, Tel. +420 4 12 58 65 75, [www.zamek-benesov.cz](http://www.zamek-benesov.cz), April – Oktober Mi – So 9 – 16 Uhr, Mai – September Di – So 9 – 18 Uhr

**Schloss Děčín (Tetschen)** Dlouhá jízda 1253, Tel./Fax: +420 4 12 51 89 05, [www.zamekdecin.cz](http://www.zamekdecin.cz), Januar – Februar Do – So 9 – 17 Uhr, März – Juni und September – Dezember Mo – So 9 – 17 Uhr, Juli – August Mo – So 9 – 18 Uhr

**Schloss Jílové (Eulau)** Mírové nám stí 39, Tel. +420 4 12 55 77 38, [www.zamekdecin.cz/jilove](http://www.zamekdecin.cz/jilove), Juli – August Di – So 10 – 17 Uhr, Mai – Juni, September Sa/So/Feiertag 10 – 17 Uhr

### Česká Kamenice (Böhmisch Kamnitz) – Burgruine

Die Kamnitzer Burgruine befindet sich auf dem 2 km von der Stadt entfernten Schlossberg (Zámecký vrch). In einer Höhe von 544 m stehen die Überreste einer mittelalterlichen Burg, von der ein Teil der Außenmauer erhalten ist. Die Ruine mit Aussichtsturm ist frei zugänglich.

**Schloss Duchcov** nám Republiky 9, Tel. +420 4 17 83 53 01, [www.zamkyhrady.cz/1/duch-covd.htm](http://www.zamkyhrady.cz/1/duch-covd.htm), Mai – September Di – So 9 – 18 Uhr (Hinweis: Im Schloss kann man nur in tschechischen Kronen bezahlen.)

**Kloster Osek** Rooseveltova 1, Tel. +420 4 17 82 21 38, Mai – August Di – Sa 9 – 10 und 11 – 17, So 13 – 17 Uhr

**Schloss Mělník** Tel. +420 3 15 62 21 08, [www.lobkowicz-melnik.cz](http://www.lobkowicz-melnik.cz), Mo – So 10 – 17 Uhr (außer Weihnachten)

**Schloss Velké Březno** Pivovarská 116, Tel. +420 4 75 22 83 31, [www.zamky-hrady.cz](http://www.zamky-hrady.cz), April – September Mo – Fr 10 – 16 Uhr, Oktober – März Mo/Mi 12 – 16 Uhr

**Schloss Teplice** Tel. +420 4 17 51 06 66, Di – So 10 – 12 und 13 – 17 Uhr

**Felsenburg Sloup v Čechách (Bürgstein)** Tel. +420 4 12 38 30 00, April – Oktober Mo – Fr nach Absprache, Sa/So/Feiertag 9 – 16 Uhr, Di – So 9 – 17 Uhr

## Aussichtstürme und Stellen mit schöner Aussicht

**Aussichtsturm Jedlová/Tannenberg bei Jiřetina pod Jedlovou** Mo – Fr 9 – 21 Uhr

**Aussichtsturm Vlčí hora/Wolfsberg bei Krásná Lípa** Mai – September Di – Sa 10 – 18 Uhr, So 10 – 15 Uhr, November – März Sa 10 – 16 Uhr und So 10 – 15 Uhr

**Aussichtsturm Sokolí vrch** April – Oktober Di – So 10 – 17 Uhr

**Aussichtsfelsen Pastýřská Stěna/Schäferwand in Děčín**

**Aussichtsturm Tanečnice/Tanzplan bei Mikulášovice**

**Aussichtsturm Zámecký Vrch/Schlossberg bei České Kamenice** frei zugänglich

**Aussichtsturm Děčinský Sněžník/Hoher Schneeberg**

**Aussichtsturm Velký Chlum** ohne Beschränkung geöffnet

**Aussichtsturm Erbenovavýhlídka bei Ústí nad Labem** frei zugänglich

## Sonstiges

**Haus der Böhmisches Schweiz** in Krásná Lípa, Kránská náměstí 1161, Tel. +420 412 383 413, [www.ceskesvycarsko.cz](http://www.ceskesvycarsko.cz), April – Oktober täglich 9 – 18 Uhr, November – März täglich 9 – 17 Uhr

**Zoologischer Garten Děčín (Tetschen)** Pastýřská stěna, Tel. +420 4 12 53 11 64, [www.zoodecin.cz](http://www.zoodecin.cz) März/April und September/Oktober Mo – So 8 – 18 Uhr, Mai – August Mo – So 8 – 19 Uhr, November – Februar Mo – So 8 – 16 Uhr

**Bergstollen des Hl. Johannes in Jiřetina pod Jedlovou** (St. Georgenthal), Tel. +420 4 12 37 93 36, [www.jiretin.cz](http://www.jiretin.cz), April – Oktober Di – Fr 10 – 16 Uhr, Sa/So 10 – 17 Uhr

**Eisenbahnmuseum Železniční Muzeum Zlonice** Tyršova 444, Tel. +420 7 28 95 73 15, [www.sweb.cz/zmzlonice](http://www.sweb.cz/zmzlonice), Mai – September Sa 9 – 15 Uhr oder nach vorheriger Absprache

Weitere Informationen unter: [www.ceskesvycarsko.cz](http://www.ceskesvycarsko.cz)

# Pozoruhodnosti v Česku

## Hrady, zámky a zříceniny

**Zámek Benešov nad Ploučnicí** Zámecká 51, Tel. +420 4 12 58 65 75, [www.zamek-benesov.cz](http://www.zamek-benesov.cz), Duben – Říjen St – Ne 9 – 16 hod., Květen – Září Út – Ne 9 – 18 hod.

**Zámek Děčín** Dlouhá jízda 1253, Tel./Fax: +420 4 12 51 89 05, [www.zamekdecin.cz](http://www.zamekdecin.cz), Leden – Únor Čt – Ne 9 – 17 hod., Březen – Červen a Září – Prosinec Po – Ne 9 – 17 hod., Červenec – Srpen Po – Ne 9 – 18 hod.

**Zámek Jílové** Mírové náměstí 39, Tel. +420 4 12 55 77 38, [www.zamekdecin.cz/jilove](http://www.zamekdecin.cz/jilove), Červenec – Srpen Út – Ne 10 – 17 hod., Květen – Červen, Září So/Ne/Svátek 10 – 17 hod.

### Česká Kamenice – zřícenina hradu

Zřícenina se nachází na Zámeckém vrchu vzdáleném od města 2 km. Ve výšce 544 metrů stojí pozůstatky středověkého hradu, ze kterého je zachována část obvodové zdi. Zřícenina s rozhlednou je volně přístupná.

**Zámek Duchcov** nám. Republiky 9, Tel. +420 4 17 83 53 01 [www.zamky-hrady.cz/1/duch-covd.htm](http://www.zamky-hrady.cz/1/duch-covd.htm), Květen – Září Út – Ne 9 – 18 hod.

**Klášter Osek** Rooseveltova 1, Tel. +420 4 17 82 21 38, Květen – Srpen Út – So 9 – 10 a 11 – 17, Ne 13 – 17 hod.

**Zámek Mělník** Tel. +420 3 15 62 21 08, [www.lobkowicz-melnik.cz](http://www.lobkowicz-melnik.cz), Po – Ne 10 – 17 hod. (kromě Vánoc)

**Zámek Velké Březno** Pivovarská 116, Tel. +420 4 75 22 83 31, [www.zamky-hrady.cz](http://www.zamky-hrady.cz), Duben – Září Po – Pá 10 – 16 hod., Říjen – Březen Po/St 12 – 16 hod.

**Zámek Teplice** Tel. +420 4 17 51 06 66, Út – Ne 10 – 12 a 13 – 17 hod.

**Skalní hrad Sloup v Čechách** Tel. +420 4 12 38 30 00, Duben – Říjen, Po – Pá dle domluvy, So/Ne/Svátek 9 – 16 hod., Út – Ne 9 – 17 hod.

## Rozhledny a místa s pěkným výhledem

**Rozhledna Jedlová/Tannenberg u Jiřetina pod Jedlovou** Po – Pá 9 – 21 hod.

**Rozhledna Vlčí hora u Krásná Lípy** Květen – Září Út – So 10 – 18 hod., Ne 10 – 15 hod., Listopad – Březen So 10 – 16 hod., Ne 10 – 15 hod.

**Rozhledna Sokolí vrch** Út – Ne 10 – 17 hod.

**Rozhledna Pastýřská Stěna v Děčíně**

**Rozhledna Tanečnice u Mikulášovic**

**Rozhledna Zámecký Vrch u České Kamenice** volně přístupná

**Rozhledna Děčinský Sněžník**

**Rozhledna Velký Chlum** otevřena bez omezení

**Rozhledna Erbenova vyhlídka u Ústí nad Labem** volně přístupná

## Ostatní

**Dům Českého Švýcarska** v Krásná Lípě, Kránská náměstí 1161, Tel. +420 412 383 413, [www.ceskesvycarsko.cz](http://www.ceskesvycarsko.cz), Duben – Říjen denně 9 – 18 hod., Listopad – Březen denně 9 – 17 hod.

**Zoologická zahrada Děčín** Pastýřská stěna, Tel. +420 4 12 53 11 64, [www.zoodecin.cz](http://www.zoodecin.cz) Březen/Duben, Září/Říjen Po – Ne 8 – 18 hod., Květen – Srpen Po – Ne 8 – 19 hod., Listopad – Únor Po – Ne 8 – 16 hod.

**Štola sv. Jana Evangelisty v Jiřetíně pod Jedlovou** Tel. +420 4 12 37 93 36 [www.jiretin.cz](http://www.jiretin.cz), Duben – Říjen Út – Pá 10 – 16 hod., So/Ne 10 – 17 hod.

**Železniční muzeum Zlonice** Tyršova 444, Tel. +420 7 28 95 73 15 [www.sweb.cz/zmzlonice](http://www.sweb.cz/zmzlonice), Květen – Září So 9 – 15 hod. nebo po předchozí domluvě

Další informace na: [www.ceskesvycarsko.cz](http://www.ceskesvycarsko.cz)

## Od horolezeckých vrcholů k vinogradům Hluboké rokle – příkré stěny

Jízdenka REGIONet Labe-Elbe Vám umožní z Čech poznávat oblast systému integrované dopravy Horního Polabí. Vaše cesta Vás povede z národního parku České švýcarsko do Labských pískovců. Jejich velká část tvoří národní park Saské Švýcarsko – jeden z nejvýznamnějších národních parků v Německu. Horolezci mohou po zhruba 14.000 lezeckých cestách zdolat 1.100 volně stojících vrcholů. V Bad Schandau vyjíždí z městského parku historická tramvaj Kirnitzschalbahn, která projíždí krajinou plnou skal až k Lichtenhainskému vodopádu. Odtud vychází mnoho nádherných turistických stezek vedoucích fascinující přírodou. Vlakem se také dostanete do oblíbených turistických cílů jako je Bastei, nejkrásnější evropské přírodní divadlo »Felsenbühne Rathen« nebo pevnost Königstein, která je považována za nedobytnou.

Úzkorozchodná dráha Löbnitzgrundbahn před vinicemi u Radebeulu /  
Löbnitzgrundbahn vor den Radebeuler Weinbergen



Přes Pirnu se středověkým náměstím, která se malebně rozkládá na březích Labe, pokračujete dál po proudu řeky do Drážďan, hlavního města země Sasko. V Drážďanech lákají k návštěvě známé a skvostné stavby, jako je galerie Zwinger, Residenční zámek či kostely Hofkirche a Frauenkirche. Semperova opera, Kreuzkirche, divadlo Komédie a mnoho menších scén nabízí prvotřídní kulturu pro každého. Široké bulváry a úzké uličky zvou k procházkám, nákupní galerie a obchodní domy k nákupům, restaurace, bary a hospody k posezení.

Pro další cestu ve směru Míšeň doporučujeme linku rychlodráhy S1 ze stanice Drážďany hlavní nádraží.

Koronou celého výletu je Saské Polabí, kde si Saská vinná stezka, která je nejseverněji položenou vinařskou oblastí v Německu, svými příkrými kopci tyčícími se nad sytě zelenými pastvinami a romantickými vinařskými vesničkami znovu a znovu podmaní každého návštěvníka. Město Radebeul je srdcem Saské vinné stezky a proslulo jako místo, kde žil Karel May, známý autor knih o Winnetouovi. Kromě toho ze stanice Radebeul Ost denně vyjíždí jedna z nejstarších úzkorozchodných drah v Německu - Löbnitzgrundbahn, tažena parní lokomotivou směřuje do Moritzburgu a dále do Radeburgu. A nakonec se dostaneme do více než 1000 let staré Míšeň – města porcelánu a vína. Zejména Míšeňské staré město s jeho úzkými uličkami a citlivě restaurovanými domy určitě stojí za vidění. Nejlepší a nejkrásnější výhled mají návštěvníci tohoto historického města z výšiny Burgberg s hradem Albrechtsburg a s dómem.

## Vom Klettergipfel zum Weinberg Tiefe Schluchten – steile Lagen

Mit dem REGIONet Labe-Elbe-Ticket können Sie von Tschechien aus den Verbundraum Oberelbe erkunden. Ihre Tour führt Sie vom Nationalpark Böhmisches Schweiz in das Elbsandsteingebirge. Ein großer Teil davon bildet den Nationalpark Sächsische Schweiz – einer der bedeutendsten Nationalparks in Deutschland. Kletterer können hier auf etwa 14.000 Routen 1.100 freistehende Gipfel erklimmen. In Bad Schandau fährt vom Stadtpark aus die Kirnitzschalbahn – eine elektrische Straßenbahn – mitten durch die Felsenlandschaft bis zum Lichtenhainer Wasserfall. Hier ist der Start vieler herrlicher Wanderwege durch die faszinierende Natur. Eine Bahnfahrt bringt Ihnen beliebte Ausflugsziele wie die Bastei, Europas schönstes Naturtheater »Felsenbühne Rathen« oder die als uneinnehmbar geltende Festung Königstein näher.

Über die malerisch am Elbufer gelegene Stadt Pirna mit ihrem mittelalterlichen Marktplatz führt die Fahrt elbabwärts zur Landeshauptstadt Dresden. Hier laden berühmte Prachtbauten wie Zwinger, Residenzschloss, Hofkirche und Frauenkirche zu Besichtigungen ein. Semperoper, Kreuzkirche, Komödie und viele kleinere Bühnen bieten erstklassige Kultur für jeden Geschmack. Breite Boulevards und kleine Gassen laden zum Bummeln, Galerien und Kaufhäuser zum Shoppen, Restaurants, Bars und Kneipen zum Verweilen ein.

Zur Weiterfahrt Richtung Meißen empfehlen wir ab Dresden Hauptbahnhof die S-Bahn Linie S1.

Krönender Abschluss der Tour ist das Sächsische Elbland, wo die Sächsische Weinstraße mit ihren steilen Lagen hoch über saftig grünen Wiesen und romantischen Elbweindörfern als nordöstlichstes Weinanbaugebiet Deutschlands immer wieder alle Besucher beeindruckt. Die Stadt Radebeul bildet das Herzstück der Sächsischen Weinstraße und ist weithin als Wohnort des berühmten Winnetou-Schriftstellers Karl May bekannt. Außerdem fährt von Radebeul Ost täglich eine der ältesten Schmalspurbahnen Deutschlands, die Löbnitzgrundbahn, im Dampfbetrieb nach Moritzburg und weiter nach Radeburg. Schließlich erreichen wir die mehr als 1000-jährige Porzellan- und Weinstadt Meißen. Besonders die Meißen Altstadt mit ihren kleinen Gässchen und liebevoll restaurierten Häusern ist überaus sehenswert. Den besten und schönsten Blick haben die Besucher der historischen Stadt vom Meißen Burgberg mit Albrechtsburg und Dom.

Sächsische Schweiz, Elbtal / Saské Švýcarsku, údolí Labe



# Pozoruhodnosti v Sasku

## Hrady, zámky a zříceniny

**Zámek Weesenstein** Am Schlossberg 1, Müglitztal,

Duben – Říjen denně 9 – 18 hod., Listop. – Březen denně 10 – 17 hod.

**Barokní zahrada Großsedlitz** Parkstr. 85, Heidenau, Duben – Srpen 8 – 20 hod.,  
Září – Březen Od 8 hod. do setmění,

**Albrechtsburg Mišeň** Domplatz 1, Denně 10 – 18 hod. (poslední návštěvníci  
17.30 hod.) Listop. – Únor 10 – 17 hod. (poslední návštěvníci 16.30 hod.)

**Vinařství zámek Proschwitz** Prinz zur Lippe, Dorfanger 19, 01665 Zadel über Meißen,  
Vintotéka otevřena denně 10-18 hod.

**Zámek a park Pillnitz** Park otevřen celoročně Prohlídka květen – říjen denně

**Pevnost Königstein** Duben – Září 9 – 20 hod., Říjen 9 – 18 hod.,  
Listopad – Březen 9 – 17 hod.

## Muzea a výstavy

**Panometer Dresden** Gasanstaltstraße 8 b, Út – Pá 9 – 19 hod.

**Muzeum Ericha Kästnera Dresden** Antonstraße 1, Ne/Po/Út 10 – 18 hod.,  
St 10 – 20 hod.

**Německé muzeum hygieny („Deutsches Hygiene-Museum“)** Lingnerplatz 1,  
Út – Ne/Svátek 10 – 18 hod.

**Japonský palác (Japanisches Palais)** (Muzeum etnologie, Zemské muzeum  
prehistorie) Palaisplatz 11, Út – Ne 10 – 17 hod.

**Státní umělecké sbírky**

Grünes Gewölbe (Residenzschloss) St – Po 10 – 18 hod.

Sbírka porcelánu (Zwinger) Út – Ne 10 – 18 hod.

Zbrojnice Út – Ne 10 – 18 hod.

Obrazárna Staří mistrů Út – Ne 10 – 18 hod.

**Státní manufaktura na porcelán Mišeň** Talstraße 9, Ukázková hala / ukázková dílna,  
Květen – Říjen denně 9 – 18 hod., Listop. – Duben denně 9 – 17 hod.

**Městské muzeum Pirna** Klosterhof 2, Út – Ne 10 – 17 hod.

**Muzeum národního parku Bad Schandau** Dresdner Str. 2 B, Duben – Říjen denně  
9 – 18 hod., Listop. – Březen Út – Ne 9 – 17 hod.

## Kostely

**Míšeňský dóm** Domplatz 7, Duben – Říjen 9 – 18 hod., Listop. – Březen 10 – 16 hod.

**Katolický kostel St. Georg** Heidenau Fröbelstr. 5, St 16 – 18 hod.

## Nákupy

**Drážďany** Altmarktgalerie Dresden, Prager Straße, Hauptstraße, Königstraße,  
Umělecká pasáž (Kunsthofpassage) v Drážďanském Novém Městě

**Míšeň** Staré město

**Pirna** Staré město

## Ostatní

**Botanická zahrada Bad Schandau** Březen – Říjen 8 – 19 hod.

**Lázně Toskana Therme Bad Schandau** Rudolf-Sendig-Str. 8 a, Ne – Čt 10 – 22 hod.,  
Pá/Sa 10 – 24 hod., za úplňku do 2 hod.

**Tramvaj Kirnitzchtalbahn** Am Stadtpark, Velikonoce – Říjen ca. každých 30 minut,  
Listop. – Velikonoce ca. každých 60 minut

**Historické staré město v Pirně**

**Centrum starého města v Mišni**

# Sehenswertes in Sachsen

## Schlösser, Burgen & Gärten

**Schloss Weesenstein** Am Schlossberg 1, Müglitztal,

April – Okt. täglich 9 – 18 Uhr, Nov. – März täglich 10 – 17 Uhr

**Barockgarten Großsedlitz** Parkstr. 85, Heidenau,

April – August 8 – 20 Uhr, September – März 8 Uhr bis zur Dämmerung

**Albrechtsburg Meißen** Domplatz 1, täglich 10 – 18 Uhr (letzter Einlass 17.30 Uhr)  
Nov. – Febr. 10 – 17 Uhr (letzter Einlass 16.30 Uhr)

**Weingut Schloss Proschwitz** Prinz zur Lippe, Dorfanger 19, 01665 Zadel über Meißen,  
Vintothek täglich 10 – 18 Uhr geöffnet

**Schloss & Park Pillnitz** Park ganzjährig geöffnet, Führungen Mai – Okt. täglich

**Festung Königstein** April – September 9 – 20 Uhr, Oktober 9 – 18 Uhr,  
November – März 9 – 17 Uhr

## Museen & Ausstellungen

**Panometer Dresden** Gasanstaltstraße 8 b, Di – Fr 9 – 19 Uhr

**Erich Kästner Museum Dresden** Antonstraße 1, So/Mo/Di 10 – 18 Uhr,  
Mi 10 – 20 Uhr

**Deutsches Hygiene Museum** Lingnerplatz 1, Di – So/Feiertag 10 – 18 Uhr

**Japanisches Palais** (Museum für Völkerkunde, Landesmuseum für Vorgeschichte)  
Palaisplatz 11, Di – So 10 – 17 Uhr

**Staatliche Kunstsammlungen**

Grünes Gewölbe (Residenzschloss) Mi – Mo 10 – 18 Uhr

Porzellansammlung (Zwinger) Di – So 10 – 18 Uhr

Rüstammer Di – So 10 – 18 Uhr

Gemäldegalerie Alte Meister Di – So 10 – 18 Uhr

**Staatliche Porzellan-Manufaktur Meissen** Talstraße 9, Schauhalle/Schauwerkstatt,  
Mai – Okt. täglich 9 – 18 Uhr, Nov. – April täglich 9 – 17 Uhr

**Stadtmuseum Pirna** Klosterhof 2, Di – So 10 – 17 Uhr

**Nationalparkzentrum Bad Schandau** Dresdner Str. 2B, April – Okt. täglich  
9 – 18 Uhr, Nov. – März Di – So 9 – 17 Uhr

## Kirchen

**Meißner Dom** Domplatz 7, April – Okt. 9 – 18 Uhr, Nov. – März 10 – 16 Uhr

**Kath. Kirche St. Georg Heidenau** Fröbelstr. 5, Mi 16 – 18 Uhr

## Einkaufen / Shopping

**Dresden** Altmarktgalerie Dresden, Prager Straße, Hauptstraße, Königstraße,  
Kunsthofpassage in der Dresdner Neustadt

**Meißen** Altstadt

**Pirna** Altstadt

## Sonstiges

**Pflanzengarten Bad Schandau** März – Okt. 8 – 19 Uhr

**Toskana Therme Bad Schandau** Rudolf-Sendig-Str. 8a, So – Do 10 – 22 Uhr,  
Fr/Sa 10 – 24 Uhr, bei Vollmond bis 2 Uhr

**Kirnitzschtalbahn** Am Stadtpark, Ostern – Okt. ca. alle 30 Min., Nov. – Ostern ca. alle  
60 Min.

**Historische Altstadt Pirna**  
**Altstadtkern Meißen**



# Wandertipps

## Tour 1 Über das Mückentürmchen nach Geising

**Anreisetipp** (Sa/So vom 22.03. bis 2.11.) mit Wanderexpress Bohemica: 8.20 Uhr ab Dresden Hbf, 9.17 Uhr in Děčín hl.n., Umstieg in Personenzug (Os) Richtung Ústí – Most: 9.28 Uhr ab Děčín hl.n., 10.11 Uhr in Bohusudov  
**Rückreisetipp** ab Geising mit RB 72: 16.25/18.25 Uhr ab Geising, 17.09/19.09 Uhr Heidenau, Umstieg in Heidenau in S-Bahn S 1: 17.14/19.14 Uhr in Heidenau, 17.28/19.28 Uhr in Dresden Hbf  
**Länge** 12 km, **Schwierigkeitsgrad** mittel, **Gastronomietipps** Restaurants auf dem Mückentürmchen, Bergbaude Kohlhaukuppe

### Tourbeschreibung

Vom Bahnhof Bohusudov aus gehen Sie durch den Ort bis zur Talstation des Liftes (ca. 2 km Fußweg). Die längste Sitzseilbahn Tschechiens ohne Zwischenstation befördert Gäste auf das in 806 Metern gelegene »Mückentürmchen«. In unmittelbarer Nähe befindet sich das Berghotel »Mückentürmchen« mit dem Aussichtsgasthaus. Von seiner Terrasse bietet sich eine schöne Aussicht auf das Böhmisches Mittelgebirge, bei klarem Wetter sind sogar die Gipfel des Riesengebirges zu sehen. Es wird Zeit zur Einkehr in eine der beiden Gaststätten. Danach führt die Wanderung weiter die Straße hinab nach Fojtovice. Im Ort links haltend erreichen Sie über den Fußgängergrenzübergang das Dorf Fürstenu. Von dort führt die Tour nach Geising, lohnenswert ist dabei ein Abstecher über die Kohlhaukuppe.

## Tour 2 Kleine Runde auf dem Hohen Schneeberg

**Anreisetipp** (Sa/So vom 22.03. bis 2.11.) mit Wanderexpress Bohemica: 8.20 Uhr ab Dresden Hbf, 9.17 Uhr in Děčín hl.n., Umstieg in Stadtverkehrslinie 11 nach Sněžník: 9.35 Uhr ab Děčín hl.n., 9.57 Uhr an Haltestelle Kristin hrádek rozcestí  
**Rückreisetipp** (Sa/So/Feiertag vom 21.03. bis 2.11.) mit Buslinie 242: 16.48 Uhr ab Haltestelle »Fußweg zum Schneeberg«, 17.17 Uhr in Königstein, Reißigerplatz, Umstieg in S-Bahn S 1: 17.45 Uhr ab Königstein, 18.28 Uhr in Dresden Hbf  
**Länge** 6 km, **Schwierigkeitsgrad** leicht, **Gastronomietipps** Imbiss am Turm, Restaurant auf dem Hohen Schneeberg

### Tourbeschreibung

Von der Haltestelle Kristin hrádek rozcestí aus folgen Sie dem Weg mit der grünen Markierung über den Abzweig »pod Koňská hlava« an den Fuß des Hohen Schneebergs. Nach dem Anstieg genießen Sie am Pferdekopf »Koňská hlava« die herrliche Aussicht. Folgen Sie weiter dem grünen Weg an der Südkante des Schneeberges zum Aussichtsturm. Die Besteigung des Aussichtsturmes lohnt sich wirklich. Eintrittskarten erhalten Sie am Imbissstand direkt am Turm. Zum Mittagessen bietet sich auch die Gaststätte am Aussichtsturm an. Gut gestärkt, wählen Sie die rote Wandermarkierung für den Abstieg in den Ort Schneeberg »Sněžník«. An der »Hřebenová bouda« führt die blaue Markierung durch den Ort (weitere Einkehrmöglichkeiten) in Richtung Landesgrenze. Achten Sie auf den von der Straße links abzweigenden Wanderweg, bis Sie auf die alte Straße nach Rosenthal gelangen. Kurz nach dem Grenzübergang erreichen Sie die Haltestelle »Fußweg zum Schneeberg«.

# Tipy na výlety

## Túra 1 Přes Komáří vížku do Geisingu

**Příjezd** (so/ne od 22.03. do 2.11.) turistickým expresem Bohemica: 8.20 hod. z hlavního nádraží v Drážďanech, 9.17 hod. příjezd do Děčína hl.n., přestup na osobní vlak směr Ústí nad Labem – Most: 9.28 hod. z Děčína hl.n., 10.11 hod. příjezd do Bohosudova  
**Návrat** z Geisingu RB 72: 16.25/18.25 hod. z Geisingu, 17.09/19.09 hod. Heidenau, přestup v Heidenau na rychlodráhu S 1: 17.14/19.14 hod. z Heidenau, 17.28/19.28 hod. na hlavním nádraží Drážďany  
**Délka** 12 km, **stupeň obtížnosti** střední, **tipy na občerstvení** restaurace na Komáří vížce, horská chata Kohlhaukuppe

### Popis cesty

Z nádraží v Bohosudově projdete obcí k dolní stanici lanovky (ca. 2 km pěšky). Nejdelší lanová dráha v Česku bez mezistanice dopravuje hosty na Komáří vížku nacházející se ve výšce 806 m n.m. V bezprostřední blízkosti se nachází horský hotel Komáří vížka s restaurací s výhledem. Z terasy se nabízí nádherný výhled na České středohoří, při jasném počasí jsou dokonce vidět vrcholy Krkonoš. Zde je nejlepší příležitost občerstvit se v jedné z restaurací. Pak se vypravíte dolů po silnici do Fojtovic. V obci se budete držet vpravo a dojdete k hraničnímu přechodu pro pěší z obce Fürstenu. Odtud pokračujete do Geisingu, doporučit lze odbočku přes kopec Kohlhaukuppe.

## Túra 2 Malý okruh na Děčínském Sněžníku

**Příjezd** (so/ne od 22.03. do 2.11.) turistickým expresem Bohemica: 8.20 hod. z hlavního nádraží v Drážďanech, 9.17 hod. v Děčíně hl.n., přestup na autobus č. 11 do Sněžníku: 9.35 hod. z Děčína hl.n., 9.57 hod. na zastávce Kristin hrádek rozcestí  
**Návrat** (so/ne/pátek od 21.03. do 2.11.) autobusem 242: 16.48 hod. ze zastávky »Fußweg zum Schneeberg«, 17.17 hod. v Königsteinu, Reißigerplatz, přestup na rychlodráhu S1: 17.45 hod. z Königsteinu, 18.28 hod. na hlavním nádraží v Drážďanech  
**Délka** 6 km, **stupeň obtížnosti** lehká, **tipy na občerstvení** kiosky u rozhledny, restaurace na Děčínském Sněžníku

### Popis cesty

Ze zastávky Kristin hrádek rozcestí jdete po zeleně značené turistické cestě přes odbočku »Pod Koňskou hlavou« k patě Děčínského Sněžníku. Po výstupu na plošinu se u Koňské hlavy nabízí nádherný výhled na Labské pískovce. Pokračujte dále po zeleně značené po jejím okraji Sněžníku k rozhledně. Výstup na rozhlednu se vyplatí a určitě si jej nenechtejte ujít. Vstupenky na rozhlednu dostanete v kiosku přímo pod ní. Poobědvat můžete kiosk také v turistické restauraci u rozhledny. Dobře posílení si zvolte červenou turistickou značku pro sestup do obce Sněžník. U Hřebenové boudy pak vede modrá turistická značka celou obcí (další možnosti zastavení) směrem ke státní hranici. Sledujte turistickou značku odbočující ze silnice doleva, po které dojdete na starou silnici do Rosenthalu. Kousek za hraničním přechodem dojdete na zastávku »Fußweg zum Schneeberg«.

# Tipy na výlety

## **Túra 3** Lichtenhainský vodopád – Kleiner Winterberg – Großer Winterberg – Schmilka

**Příjezd** (so/ne od 22.03. do 02.11.) vlakem Elbe-Labe-Sprinter: 9.00 hodin z Děčína hl. n., 9.33 hodin příjezd do Bad Schandau, dále tramvaj Kirnitzschtalbahn do zastávky Lichtenhainský vodopád

**Návrat** vlakem Elbe-Labe-Sprinter: 18.01 hodin ze stanice Schmilka Hirschmühle, 18.24 hodin Děčín hl.n.

**Délka** 14 km, **stupeň obtížnosti** střední, **tipy na občerstvení** Lichtenhainský vodopád, kiosky u krávin, Großer Winterberg, Schmilka

### Popis cesty

Trasa začíná u Lichtenhainského vodopádu, konečné stanice »Kirnitzschtal-bahn« - historické tramvaje projíždějí údolím potoka Křinice, která je v provozu od roku 1898. Půjdete po značkách v podobě červeného bodu nejdříve ke kravinu, kde je pěkný výhled a u kiosku se můžete chvíli zastavit, než začnete sestupovat po cestě nazývané Malerweg resp. Fremdenweg směrem na Kleiner Winterberg. Na křižovatce cest pokračujte dál rovně k úpatí kopce Kleiner Winterberg. Nahoru se dostanete po dřevěných schodech. Na vrchol tohoto kopce, který je vysoký přesně 500 m, vede neznačená stezka. Po té, co se vrátíte zpět na křižovatku, pokračujte dále po červených značkách až na 556 m vysoký Großer Winterberg. Cesta směřuje doprava a zavede Vás nahoru na vrchol, kde se v »Ledovém domě« (»Eishaus«) můžete informovat o geologii a lesnictví v Saském Švýcarsku (otevřeno v dubnu a říjnu denně od 10.00 do 16.00 hod. a od května do září denně od 10.00 do 18.00 hodin). Pak pokračujete dále po odbočce doleva po modrých značkách (modrý pruh). Po ca. 400 m odbočíte doprava a dostanete se na cestu Müllerwiesenweg, která je označena žlutým pruhem. V místě, kde cesta vyústí na silnici, doporučujeme krátkou odbočku na vyhlídku na Kipphornu. Dostanete se na ni tak, že půjdete po silnici nahoru ca. 150 m a pak se dáte doleva. Sestupovat budete dále po žluté značce po hraniční cestě do Schmilky. Přívoz Vás dopraví na druhý břeh, kde se nachází železniční zastávka Schmilka-Hirschmühle.

Saské Švýcarsku, krávin / Sächsische Schweiz, Kuhstall



# Wandertipps

## **Tour 3** Lichtenhainer Wasserfall – Kleiner Winterberg – Großer Winterberg – Schmilka

**Anreisetipp** (Sa/So vom 22.03. bis 02.11.) mit dem Elbe-Labe-Sprinter: 9.00 Uhr ab Děčín hl.n., 9.33 Uhr in Bad Schandau, Weiterfahrt mit der Kirnitzschtalbahn bis Haltestelle Lichtenhainer Wasserfall

**Rückreisetipp** mit dem Elbe-Labe-Sprinter: 18.01 Uhr ab Schmilka Hirschmühle, 18.24 Uhr Děčín hl.n.

**Länge** 14 km, **Schwierigkeitsgrad** mittel, **Gastronomietipps** Lichtenhainer Wasserfall, Imbiss am Kuhstall, Großer Winterberg, Schmilka

### Tourbeschreibung

Die Tour beginnt am Lichtenhainer Wasserfall, Endpunkt der seit 1898 verkehrenden Kirnitzschtalbahn. Entlang des roten Punktes wandern Sie zunächst zum Kuhstall, wo ein Aussichtspunkt und ein Imbiss zum Verweilen einladen bevor es auf dem Maler- bzw. Fremdenweg hinab Richtung Kleiner Winterberg geht. An der Wegkreuzung laufen Sie gerade weiter zum Fuße des Kleinen Winterberges. Hinauf gelangen Sie über eine Holzstiege. Auf den Gipfel des genau 500 m hohen Berges mit seinem Pavillon führt ein unmarkierter Pfad. Zurück an der Wegkreuzung gelangen Sie entlang des roten Punktes zum 556 m hohen Großen Winterberg. Halbrechts haltend führt Sie der Weg hinauf zum Gipfel, wo Sie sich im »Eishaus« über Geologie und Forst der Sächsischen Schweiz informieren können (geöffnet im April und Oktober täglich 10.00 – 16.00 Uhr und Mai – September täglich 10.00 – 18.00 Uhr). Dann wandern Sie links abzweigend den blauen Strich entlang weiter. Nach ca. 400 m rechts gelangen Sie auf den Müllerwiesenweg, den ein gelber Strich kennzeichnet. Sobald der Weg auf die Fahrstraße mündet, empfiehlt sich der kurze Abstecher zur Kipphornaus-sicht. Dazu gehen Sie ca. 150 m die Straße hinauf und halten sich dann links. Der Abstieg führt Sie weiter entlang des gelben Striches über den Grenzweg nach Schmilka. Nachdem Sie hier mit der Fähre übergesetzt haben, erreichen Sie den Haltepunkt Schmilka-Hirschmühle.

Sächsische Schweiz, Kirnitzschtalbahn /  
Saské Švýcarsku, tramvaj Kirnitzschtalbahn



## Tipy na výlety

### Túra 4 Míšeň – zámek Proschwitz

**Příjezd** vlakem Elbe-Labe-Sprinter: 9.00 hod. z Děčína hl.n., 9.38 hod. v Bad Schandau přestup na rychlodráhu (S-Bahn) S 1 směr Míšeň (za použití jízdenky REGIONet Labe-Elbe)

**Návrat** Rychlodráha S 1 ve směru Bad Schandau (za použití jízdenky REGIONet Labe-Elbe) až do Bad Schandau, dále vlakem Elbe-Labe-Sprinter

**Délka** 7 km, **stupeň obtížnosti** střední, **tipy na občerstvení** Míšeň

#### Popis cesty

Trasa začíná u stanice rychlodráhy (S-Bahn) Míšeň a vede ulicemi Obergasse, Hahnemannplatz, Fleischergasse do Míšeňského starého města. V Míšni můžete navštívit řadu restaurací a kaváren – doporučit můžeme restauraci Vincenz Richter na náměstí a Rabener Keller v ulici Elbstraße. Pokračujte pod hradem Albrechtsburg ulicí Leipziger Straße, Meisastraße a Fischergasse směrem k novému mostu přes Labe. Za mostem odbočte na první křižovatce doleva. Pokračujte ca. 100 m rovně a pak po »Kočičích schodech« (Katzenstufen) nahoru na ulici Proschwitzer Straße s nádherným výhledem na Míšeň. Dále rovně, cesta doleva Vás zavede na zámek Proschwitz. Z Proschwitzu dojdete po cestě Schulweg do Winkwitzu. Odtud sejdete dolů k hostinci Knorre a po labské cyklostezce zpět ke stanici rychlodráhy Míšeň.

Zámek Proschwitz v Zadelu u Míšně /  
Schloss Proschwitz in Zadel bei Meißen



## Wandertipps

### Tour 4 Meißen – Schloss Proschwitz

**Anreisetipp** mit dem Elbe-Labe-Sprinter: 9.00 Uhr ab Děčín hl.n., 9.38 Uhr in Bad Schandau umsteigen in die S-Bahn S 1 Richtung Bad Schandau (Nutzung Elbe-Labe-Ticket)

**Rückreisetipp** S-Bahn S 1 Richtung Bad Schandau (Nutzung Elbe-Labe-Ticket) bis Bad Schandau, weiter mit dem Elbe-Labe-Sprinter

**Länge** 7 km, **Schwierigkeitsgrad** mittel, **Gastronomietipps** Meißen

#### Tourbeschreibung

Die Tour beginnt an der S-Bahn Station Meißen und führt über die Obergasse, Hahnemannplatz, Fleischergasse in die Meißner Altstadt. In Meißen laden Sie eine Vielzahl an Gaststätten und Cafés ein – hervorzuheben sind das Restaurant Vincenz Richter am Markt und der Rabener Keller auf der Elbstraße. Unterhalb der Albrechtsburg über die Leipziger Straße, Meisastraße und Fischergasse in Richtung neue Elbbrücke weiter gehen. Nach der Brücke an der ersten Kreuzung nach links abbiegen. Ca. 100 m geradeaus und dann über die Katzenstufen nach oben zur Proschwitzer Straße mit herrlichem Blick auf Meißen. Weiter geradeaus, links führt Sie der Weg zum Schloss Proschwitz. Von Proschwitz aus über den Schulweg nach Winkwitz gehen. Nun talwärts zum Gasthaus Knorre und am Elberadweg zurück zur S-Bahn Station Meißen.

Albrechtsburg und Dom in Meißen /  
Hrad Albrechtsburg s chrámem v Míšni



# Tipy na výlety

## Túra 5 Drážďany – centrum – Königstraße

**Příjezd** vlakem Elbe-Labe-Sprinter: 9.00 hod. z Děčína hl.n., 9.38 hod. v Bad Schandau přestup na rychlodráhu (S-Bahn) S 1 směr Mišeň (za použití jízdenky REGIONet Labe-Elbe)

**Návrat** Rychlodráha S 1 ve směru Bad Schandau (za použití jízdenky REGIONet Labe-Elbe) až do Bad Schandau, dále vlakem Elbe-Labe-Sprinter

**Délka** ca. 4 km, **stupeň obtížnosti** lehká procházka, **tipy na občerstvení** podél celé trasy se nachází řada typických drážďanských restaurací, kaváren a teras

### Popis cesty

Na této trase poznáte mnoho památek v centru Drážďan – jak na straně Starého, tak i na straně Nového města. Vaše trasa začíná na náměstí Postplatz, odkud pokračujete do ulice Ostra-Allee. Již po několika krocích stojíte před Drážďanským Zwingerem. Do něj vejdete Korunní branou (Kronentor) a vyjdete protilehlým vstupem k obrazové galerii starých mistrů. Vlevo naleznete Semperovu operu a vpravo pak katolický kostel Hofkirche a Rezidenční zámek. Projďte mezi kostelem a zámekem a pokračujete kolem Georgentor a Fürstenzug na náměstí Neumarkt s kostelem Frauenkirche. Před Frauenkirche odbočíte doleva do ulice Münzgasse se spoustou restaurací. Odtud vystoupáte po schodech na Brühlskou terasu. Doleva a po Augustově mostu se dostanete do Nového města. U zlaté sochy Augusta Velikého Goldenere Reiter začíná hlavní ulice. Tu opustíte po několika metrech, kdy odbočíte doleva a projдете průchodem do ulice Heinrichstraße. A tady se již nacházíte v nádherné barokní čtvrti. Trasa dále pokračuje doprava do uličky Rähnitzgasse. Na křižovatce s Obergraben se dejte doprava a odtud už je to jen kousek k baroknímu komplexu s pasážemi s obchůdky uměleckých řemeslníků (Kunsthändlerpassagen). Z uličky Rähnitzgasse se dostanete na nejexkluzivnější drážďanskou nákupní ulici, Königstraße. Ta vás dovede na konec trasy, na náměstí Albertplatz.

Drážďanská visutá dráha / Dresdner Schwebebahn



# Wandertipps

## Tour 5 Dresden – Zentrum – Königstraße

**Anreisetipp** mit dem Elbe-Labe-Sprinter: 9.00 Uhr ab Děčín hl.n., 9.38 Uhr in Bad Schandau umsteigen in die S-Bahn S 1 Richtung Bad Schandau (Nutzung Elbe-Labe-Ticket)

**Rückreisetipp** S-Bahn S 1 Richtung Bad Schandau (Nutzung Elbe-Labe-Ticket) bis Bad Schandau, weiter mit dem Elbe-Labe-Sprinter

**Länge** ca. 4 km, **Schwierigkeitsgrad** leichter Spaziergang, **Gastronomie-tips** entlang der gesamten Tour befinden sich zahlreiche Dresden typische Restaurants, Cafés und Terrassen

### Tourbeschreibung

Auf dieser Tour sehen Sie im Dresdner Zentrum viele Sehenswürdigkeiten – sowohl auf Altstädter als auch auf Neustädter Seite. Sie beginnen Ihre Tour am Postplatz und gehen in die Ostra-Allee hinein. Bereits nach wenigen Schritten stehen Sie vor dem Dresdner Zwinger. Diesen betreten Sie durch das Kronentor und gehen gegenüber liegend am Eingang zur Gemäldegalerie Alte Meister wieder hinaus. Links finden Sie die Semperoper und rechts die Katholische Hofkirche sowie das Residenzschloss. Zwischen Kirche und Schloss hindurch, gelangen Sie am Georgentor und Fürstenzug vorbei zum Neumarkt mit der Dresdner Frauenkirche. Vor der Frauenkirche biegen Sie links in die Münzgasse mit ihren vielen Gaststätten ein. Von hier gehen Sie über Treppen auf die Brühlische Terrasse hinauf. Links und dann über die Augustusbrücke gelangen Sie in die Neustadt. Am Goldenen Reiter beginnt die Hauptstraße. Diese verlassen Sie nach wenigen Metern und biegen links durch einen Durchgang in die Heinrichstraße ein. Schon befinden Sie sich in einem wunderschönen, vom Barock geprägten Viertel. Weiter führt Sie die Tour rechts in die Rähnitzgasse. An der Kreuzung mit dem Obergraben nach rechts ist es nur ein kurzer Abstecher zu den Kunsthändlerpassagen. Von der Rähnitzgasse gelangen Sie auf Dresdens exklusivste Einkaufsstraße, die Königstraße. Diese führt Sie schließlich zum Endpunkt der Tour, zum Albertplatz.

Dresden, Blick zur Altstadt / Drážďany, pohled na Staré město



Fahrt	TÄGLICH			
	115	131	147	
Fahrt	7.44	11.44	15.44	
<b>BUS 360 Dresden Hbf.</b>	ab	8.15	12.15	16.15
<b>BUS 360 Dippoldswalde Busbf.</b>	ab	8.44	12.44	16.44
<b>BUS 360 Altenberg Bf.</b>	an			
VERKEHRSHINWEIS				
Altenberg Bahnhof	ab	8.46	12.46	16.46
--- Platz des Bergmanns		8.47	12.47	16.47
--- Zinnwalder Straße		8.49	12.49	16.49
Zinnwald-Georgenfeld Zolllhof		8.51	12.51	16.51
--- Grenzsteinhof		8.52	12.52	16.52
--- Wendeplatz	ab	8.54	12.54	16.54
Cinovec celnice (Zollamt)		8.56	12.56	16.56
Dubi mestský úrad		9.11	13.11	17.11
Teplice hl. nadrž. (Bahnhof)		9.21	13.21	17.21
--- Sblce Hypernova		9.26	13.26	17.26
--- Sblce OLYMPIA	an	9.26	13.26	17.26

Fahrt	TÄGLICH			
	230	246	262	
Fahrt				
VERKEHRSHINWEIS				
Teplice Sblce OLYMPIA	ab	10.00	14.00	18.00
--- Hauptnackazi (Bahnhof)		10.05	14.05	18.05
Dubi mestský úrad		10.15	14.15	18.15
Zinnwald Wendeplatz	ab	10.34	14.34	18.34
--- Grenzsteinhof		10.35	14.35	18.35
--- Zolllhof		10.36	14.36	18.36
Altenberg Zinnwalder Straße		10.37	14.37	18.37
--- Platz des Bergmanns		10.38	14.38	18.38
--- Bahnhof	an	10.40	14.40	18.40
<b>BUS 360 Altenberg Bf.</b>	ab	10.44	14.44	18.44
<b>BUS 360 Dippoldswalde Busbf.</b>	an	11.13	15.13	19.13
<b>BUS 360 Dresden Hbf.</b>	an	11.44	15.44	19.44

Von und nach Dubi und Teplice:  
Fahrscheineausgabe nur im  
grenzüberschreitenden Verkehr.  
Mezi Cinovec a Teplice vnitrostátní  
převrava vyloučena.

**☐** = grenzüberschreitende Fahrt von/nach Dresden - Es gilt ein gesonderter Anschlussstarif der Linie 398 in Euro bzw. CZK. / Pro přeshraniční jízdy z/do Drážďan platí zvláštní tarif v € popř. v Kč.

**D** = weiter als Li. 360 nach Dresden / pokračuje linkou 360 do Drážďan

**☐** = Weiterfahrt im selben Fahrzeug möglich / Přímo spojí bez přestupu (jízda možná v témže voze).

**☐** = hält nur zum Aussteigen / Zastavuje jen pro vystupování.

**☐** = hält nur zum Einsteigen / Zastavuje jen pro nastupování.

## Dresden - Pirna - Bad Schandau - Decin und zurück / a zpět

### ELBE-LABE-SPRINTER

Zug	TÄGLICH									
	7031	7027	7035	7043	7051	7059	7067	7075	7083	7091
ver										
Dresden Hbf	6.30	8.20	9.00	11.00	13.00	15.00	17.00	19.00		
Dresden-Straßen	6.33	8.23	9.03	11.03	13.03	15.03	17.03	19.03		
Dresden-Obritz	6.38	8.26	9.06	11.06	13.06	15.06	17.06	19.06		
Dresden-Hilbersdorf	6.40	8.29	9.10	11.10	13.10	15.10	17.10	19.10		
Hilbersdorf	6.45	8.32	9.15	11.15	13.15	15.15	17.15	19.15		
Pirna	6.54	8.38	9.24	11.24	13.24	15.24	17.24	19.24		
Bad Schandau	7.16	8.54	9.46	11.46	13.46	15.46	17.46	19.46		
Bad Schandau	7.21	8.55	9.52	11.52	13.52	15.52	17.52	19.52		
Krippen	7.24	8.58	9.55	11.55	13.55	15.55	17.55	19.55		
Schönheitzsch	7.30	9.03	10.01	12.01	14.01	16.01	18.01	20.01		
Schöna	7.34	9.07	10.05	12.05	14.05	16.05	18.05	20.05		
Schöna	7.38		10.09	12.09	14.09	16.09	18.09	20.09		
Dubi Zsb				10.12	12.12	14.12	16.12	18.12	20.12	
Dubi Zsb zant.				10.15	12.15	14.15	16.15	18.15	20.15	
Decin-Carstova veda				10.19	12.19	14.19	16.19	18.19	20.19	
Decin-Prácheňský Zsb				10.22	12.22	14.22	16.22	18.22	20.22	
Decin-Prácheňský				10.24	12.24	14.24	16.24	18.24	20.24	
Decin Hbf.				10.27	12.27	14.27	16.27	18.27	20.27	
zurück										
zurück										

**☐** 15. Jun bis 2. Nov. Sa, So; WANDEREXPRESS BOHEMICO / sobota a neděle od 15. června do 2. listopada

**☐** Aus- und Einstieg nur im 1. Wagen möglich / nástup a výstup pouze u prvního vozu

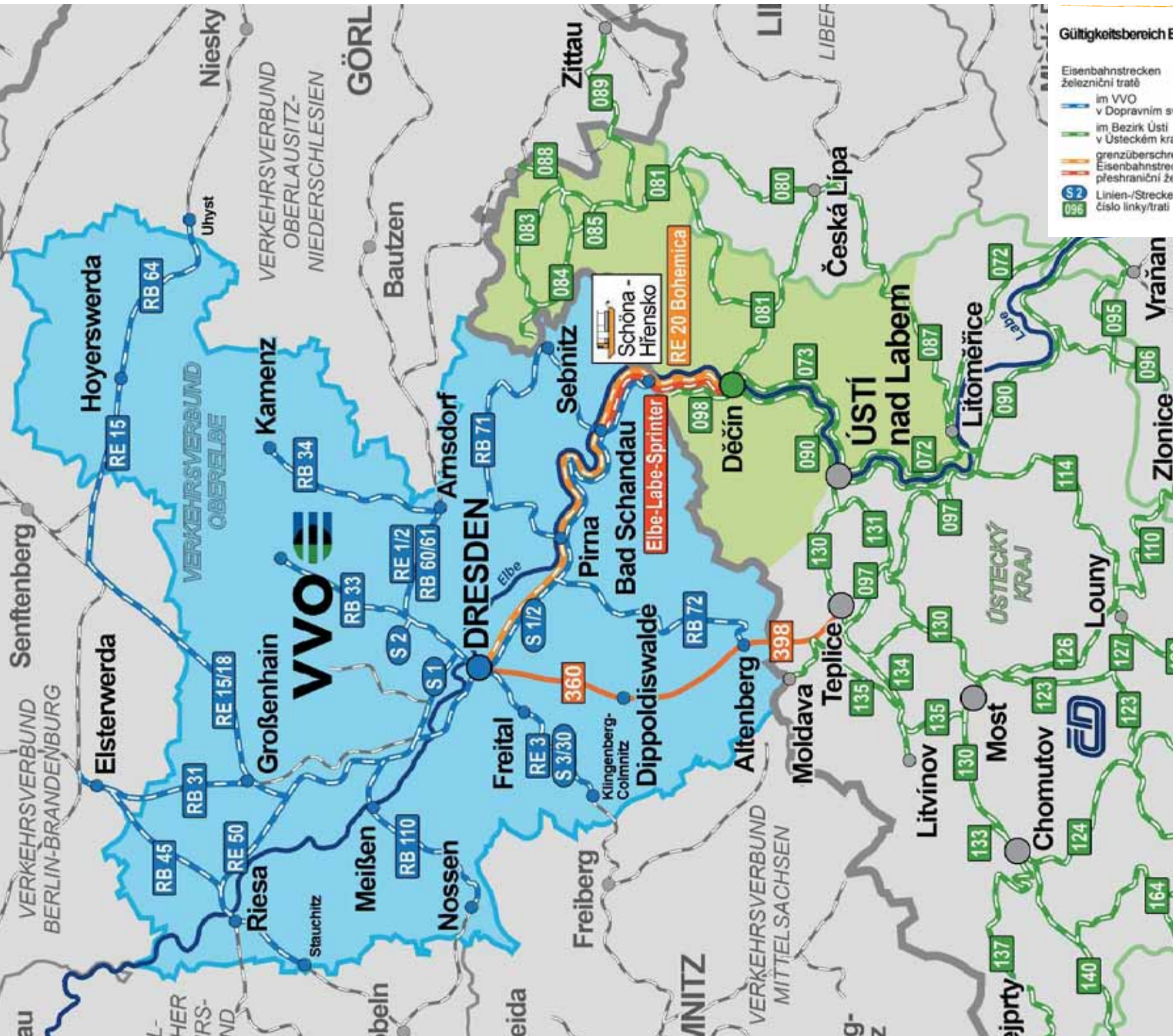
**☐** 1 Meilgen Triebvischtal - Dresden - Pirna - Bad Schandau - Schön

**☐** Ankunft / příjezd

**☐** Halt auf Verlangen. / vlak zastavuje jen na znamení nebo požádání

Zug	TÄGLICH									
	17260	17261	17262	17263	17264	17265	17266	17267	17268	17269
ver										
Decin Hbf.	6.37	9.00	11.00	13.00	15.00	17.00	19.00			
Decin-Prácheňský		9.03	11.03	13.03	15.03	17.03	19.03			
Decin-Prácheňský Zsb		9.06	11.06	13.06	15.06	17.06	19.06			
Decin-Carstova veda		9.10	11.10	13.10	15.10	17.10	19.10			
Dubi Zsb zant.		9.13	11.13	13.13	15.13	17.13	19.13			
Dubi Zsb		9.15	11.15	13.15	15.15	17.15	19.15			
Schöna		9.21	11.21	13.21	15.21	17.21	19.21			
Schöna-Hilbersdorf		9.24	11.24	13.24	15.24	17.24	19.24			
Krippen		9.30	11.30	13.30	15.30	17.30	19.30			
Bad Schandau		9.39	11.39	13.39	15.39	17.39	19.39			
Bad Schandau		10.04	12.04	14.04	16.04	18.04				
Pirna		10.05	12.05	14.05	16.05	18.05	20.05			
Hilbersdorf		10.14	12.14	14.14	16.14	18.14	20.14			
Decin-Carstova veda		10.18	12.18	14.18	16.18	18.18	20.18			
Decin-Obritz		10.20	12.20	14.20	16.20	18.20	20.20			
Decin-Prácheňský		10.25	12.25	14.25	16.25	18.25	20.25			
Decin Hbf.		10.28	12.28	14.28	16.28	18.28	20.28			
zurück										
zurück										

**☐** Triebwagen; Angebotsleistungen für Reisegruppen und Fahrradmitnahme; Anmeldung von Reisegruppen ab 21 Personen bei DB Reiseervice besonders empfohlen. / motorový vůz; omezená kapacita pro přepravu skupin a jízdní kol; doporučujeme obzvláště pro skupiny od 21 cestujících předem ohlásit u DB Reiseervice



### Verbindungen:



**Dresden – Bad Schandau – Schöna – Děčín** und zurück durchgehend mit dem **RE 20 Bohemica** der DB oder mit der S-Bahn **S1** und Zug **Elbe-Labe Sprinter** der ČD

**Dresden – Dippoldiswalde – Altenberg – Teplice** und zurück durchgehend mit dem Bus **360/398** der RVD

### Information:

Fahrplaninformationen zu den in der Karte dargestellten ČD-Bahnlinien (Tschechische Bahn) erhalten Sie unter [www.idos.cz](http://www.idos.cz)

Informationen auch unter [www.bahn.de/sachsen](http://www.bahn.de/sachsen), [www.vvo-online.de](http://www.vvo-online.de) oder in den Reisezentren der DB AG

### Spojení:



**Drážďany – Bad Schandau – Schöna – Děčín** a zpět bez přestupu vlakem **RE 20 Bohemica** Německých drah nebo rychlodráhou **S1** a vlakem **Elbe-Labe Sprinter** Českých drah  
**Drážďany – Dippoldiswalde – Altenberg – Teplice** a zpět bez přestupu autobusem **360/398** společnosti RVD

### Informace:

Informace o jízdních řádech železničních spojů Českých drah zobrazených na mapě obdržíte na [www.idos.cz](http://www.idos.cz).

Informace naleznete také na adresách [www.bahn.de/sachsen](http://www.bahn.de/sachsen), [www.vvo-online.de](http://www.vvo-online.de) nebo Vám je podají v cestovních centrech Německých drah (DB AG).

**Herausgeber / Vydavatel** Verkehrsverbund Oberelbe (VVO) GmbH Oberelbe Tours in Zusammenarbeit mit der DB Regio AG und der Regionalverkehr Dresden GmbH / **Verkehrsverbund Oberelbe (VVO) GmbH Oberelbe Tours** ve spolupráci se společnostmi DB Regio AG a Regionalverkehr Dresden GmbH, Leipziger Straße 120, 01127 Dresden, Telefon +49 (0) 3 51 / 852 65 25, Telefax +49 (0) 3 51 / 852 65 41, [www.Oberelbe-Tours.de](http://www.Oberelbe-Tours.de), [OberelbeTours@vvo-online.de](mailto:OberelbeTours@vvo-online.de), **Layout, Text** GLANZWERK, Dresden, **Druck / Tisk** Medienhaus Lißner, **Titelfoto und Motive Bahn / Titulní fotografie a motivy železnice** Michael Sperl, **Fotos / Fotografie** VVO, M. Schmidt; Gemeinnützige Gesellschaft Böhmisches Schweiß; Eisenbahnmuseum Zlonice / **Občanské sdružení České Švýcarsko; Železniční muzeum Zlonice**, V. Sojka, Z. Patzelt, G. Hanke, TV Sächsisches Schweiß e.V., F. Richter, DWT C. Münch, TV Sächsisches Elbland e.V. Für die Richtigkeit der Angaben übernehmen wir keine Gewähr. Za správnost údajů neručíme.